

SETTEMBRE 2020



UNIONE EUROPEA

Fondo Sociale Europeo
Investiamo nel tuo futuro



Indagine continua di Unioncamere

LA DOMANDA DI LAVORO DELLE IMPRESE

Provincia di Bologna



UNIONCAMERE



NOTA METODOLOGICA

I dati presentati nel volume derivano dalle rilevazioni mensili del Sistema Informativo Excelsior realizzate da Unioncamere in accordo con l'Agenzia Nazionale per le Politiche Attive del Lavoro. L'indagine, che è inserita nel Programma Statistico Nazionale (UCC-00007) tra quelle che prevedono l'obbligo di risposta, dal 2017 è svolta con cadenza mensile.

A vent'anni dalla sua nascita il Sistema Informativo Excelsior si conferma una delle fonti più utilizzate per seguire le dinamiche quali-quantitative della domanda di lavoro. Per sfruttarne al meglio le potenzialità, dal 2017, si è innovato sia sotto l'aspetto metodologico che organizzativo per fornire indicazioni tempestive a supporto delle Politiche attive del lavoro. A partire da maggio 2017, infatti, vengono realizzate indagini mensili sulle imprese adottando prioritariamente la tecnica di rilevazione CAWI (Computer Assisted Web Interviewing) e somministrando un questionario incentrato sui profili professionali e sui livelli di istruzione richiesti dalle imprese. La rete delle Camere di commercio e InfoCamere - società di informatica del sistema camerale - assicurano la specifica attività di supporto alle imprese intervistate.

La situazione determinatasi nei mesi di marzo-aprile a seguito dell'epidemia Covid-19 ha impedito nel medesimo periodo il consueto svolgimento delle indagini, che sono riprese dal mese di maggio. All'indagine hanno partecipato circa 147.000 imprese, campione rappresentativo delle imprese con dipendenti al 2020 dei diversi settori industriali e dei servizi. I risultati dell'indagine sono disponibili a livello nazionale, regionale e provinciale per i settori economici ottenuti dall'accorpamento di codici di attività economica della classificazione ATECO2007. La ripartizione delle entrate previste per "gruppo professionale" fa riferimento ad opportune aggregazioni dei codici della classificazione ISTAT CP2011.

In questa fase di particolari difficoltà, in aggiunta alle informazioni sui programmi di assunzione mensili e trimestrali delle imprese, il questionario è stato arricchito con una specifica sezione che ha l'obiettivo di monitorare la situazione del tessuto imprenditoriale a seguito dell'emergenza Covid-19. Le informazioni rilevate riguardano gli impatti prodotti dalla crisi sulle imprese e le valutazioni sulle prospettive di recupero, focalizzandosi sui comportamenti delle imprese abitualmente presenti sui mercati esteri e delle imprese più coinvolte nei processi di digitalizzazione.

Le analisi del presente volume si focalizzano sulle principali caratteristiche delle entrate programmate nel mese di settembre 2020, con uno sguardo sulle tendenze occupazionali per il periodo settembre - novembre 2020.

Excelsior Informa è realizzato da Unioncamere in collaborazione con ANPAL nell'ambito del Sistema Informativo Excelsior.

Per approfondimenti si consulti il sito: <https://excelsior.unioncamere.net> nel quale sono disponibili dati e analisi riferiti a tutte le regioni e a tutte le province.

La riproduzione e/o diffusione parziale o totale delle tavole contenute nella presente pubblicazione è consentita esclusivamente con la citazione completa della fonte: Unioncamere-ANPAL, Sistema Informativo Excelsior.

Indice delle tavole

SEZIONE A - Quali sono le professioni ricercate dalle imprese?

Tavola 1 - Lavoratori previsti in entrata per grande gruppo professionale

Tavola 2 - Lavoratori previsti in entrata per area aziendale di inserimento e gruppo professionale

Tavola 3 - Lavoratori previsti in entrata per gruppo professionale secondo la classe di età

Tavola 4 - Lavoratori previsti in entrata per gruppo professionale secondo la difficoltà di reperimento e l'esperienza richiesta

Tavola 5 - Competenze richieste ai lavoratori previsti in entrata per gruppo professionale

Tavola 6 - Lavoratori previsti in entrata per gruppo professionale secondo il livello di istruzione

Tavola 7 - I titoli di studio richiesti dalle imprese secondo la difficoltà di reperimento e l'esperienza richiesta

SEZIONE B - Lavoro in provincia: le tendenze settoriali

Tavola 8 - Lavoratori previsti in entrata dalle imprese nel mese di settembre 2020 e nel trimestre settembre - novembre 2020

Tavola 9 - Lavoratori previsti in entrata per settore di attività secondo la tipologia contrattuale

APPENDICE - Analisi dei dati relativi all'impatto sulle imprese dell'emergenza sanitaria Covid-19

SEZIONE A

Quali sono le professioni
ricercate dalle imprese?

Settembre 2020

Tavola 1 - Lavoratori previsti in entrata per grande gruppo professionale

Bologna

Settembre 2020

	Entrate previste nel periodo	
	(v.a.)	(%)
TOTALE	6.850	100,0
Dirigenti, professioni con elevata specializzazione e tecnici	1.910	27,9
1 Dirigenti	--	--
2 Professioni intellettuali, scientifiche e con elevata specializzazione	530	7,8
3 Professioni tecniche	1.370	20,0
Impiegati, professioni commerciali e nei servizi	2.120	30,9
4 Impiegati	460	6,7
5 Professioni qualificate nelle attività commerciali e nei servizi	1.660	24,2
Operai specializzati e conduttori di impianti e macchine	2.090	30,5
6 Operai specializzati	1.370	20,0
7 Conduttori di impianti e operai di macchinari fissi e mobili	720	10,5
Professioni non qualificate	730	10,6

Valori assoluti sono arrotondati alle decine. I totali possono non coincidere con la somma dei singoli valori.

Il segno (--) indica un valore statisticamente non significativo. I totali comprendono comunque i dati non esposti.

Fonte: Unioncamere - ANPAL, Sistema Informativo Excelsior, 2020

Tavola 2 - Lavoratori previsti in entrata per area aziendale di inserimento e gruppo professionale

Bologna

Settembre 2020

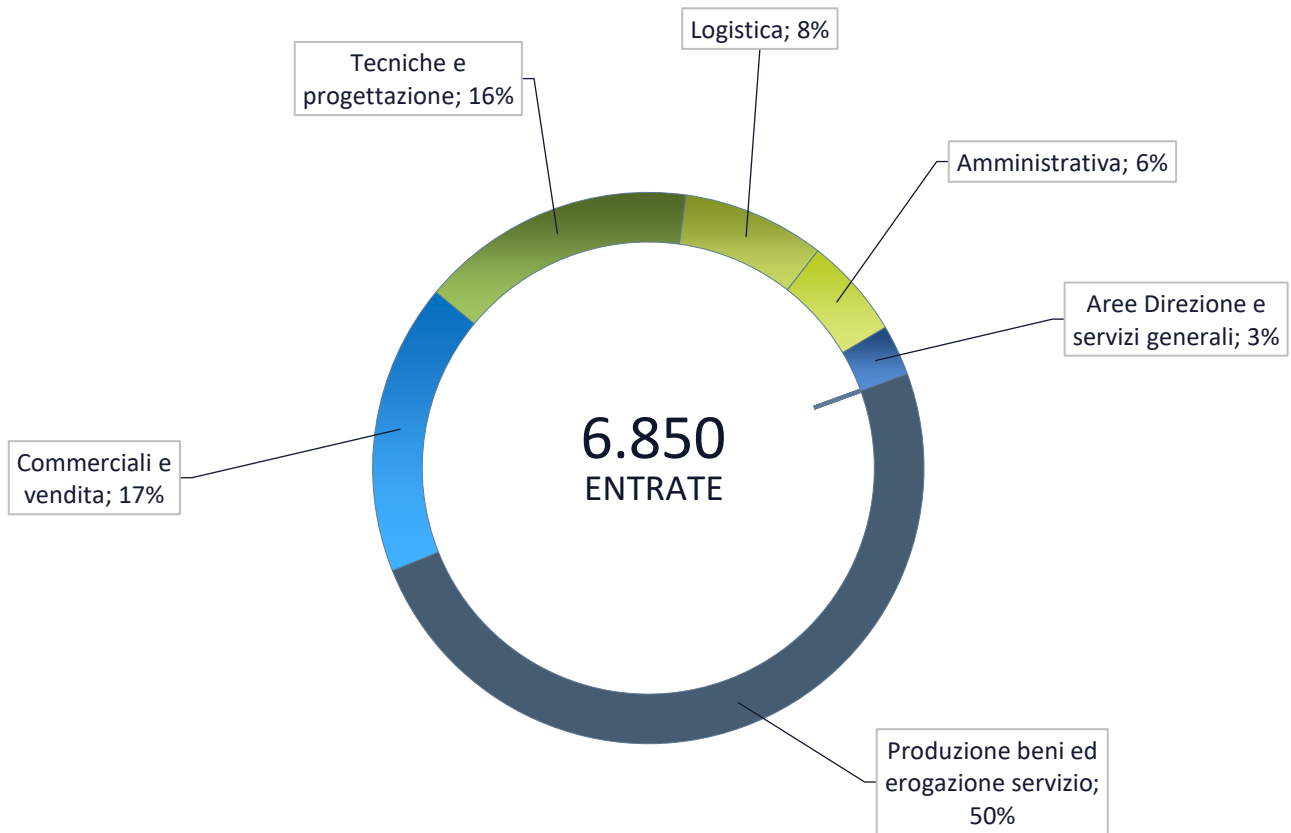
	Entrate previste (v.a.)	di cui (%):		
		Professioni specializzate e tecnici (*)	Impiegati, professioni commerciali e nei servizi	Operai specializzati, conduttori di impianti e macchine e professioni non qualificate
TOTALE	6.850	1.910	2.120	2.820
	100,0	27,9	30,9	41,1
Area produzione di beni ed erogazione servizio	3.390	25,6	30,0	44,4
Area direzione e servizi generali	200	67,0	31,5	--
Direzione generale, personale e organizzazione risorse umane	40	81,6	--	-
Segreteria, staff e servizi generali	60	--	92,9	-
Sistemi informativi	110	92,7	--	--
Area amministrativa, finanziaria, legale e controllo di gestione	410	39,9	60,1	-
Area commerciale e della vendita	1.170	35,7	63,2	--
Vendita	680	9,7	90,0	--
Marketing, commerciale, comunicazione e pubbliche relazioni	160	98,2	--	-
Assistenza clienti	330	58,8	38,2	--
Aree tecniche e della progettazione	1.110	27,6	--	71,7
Progettazione e ricerca e sviluppo	240	90,4	-	--
Installazione e manutenzione	750	6,0	-	94,0
Certificazione e controllo di qualità, sicurezza e ambiente	120	37,5	--	55,8
Area della logistica	570	--	7,9	88,1
Acquisti e movimentazione interna merci	130	--	--	74,4
Trasporti e distribuzione	450	--	--	91,9

* Compresi i Dirigenti.

Valori assoluti sono arrotondati alle decime. I totali possono non coincidere con la somma dei singoli valori.

Il segno (-) indica l'assenza di entrate nell'incrocio indicato. Il segno (--) indica un valore statisticamente non significativo. I totali comprendono comunque i dati non esposti.

Entrate previste nel periodo per area funzionale di inserimento



Fonte: Unioncamere - ANPAL, Sistema Informativo Excelsior, 2020

Tavola 3 - Lavoratori previsti in entrata per gruppo professionale secondo la classe di età

		Entrate previste (v.a.)	di cui (%): classe di età:	
			fino a 29 anni	indiffe- rente
Bologna				
			Settembre 2020	
Dirigenti, professioni con elevata specializzazione e tecnici	TOTALE	6.850	34,3	22,2
	Dirigenti e direttori	--	--	--
	Specialisti in scienze informatiche, fisiche e chimiche	70	53,4	19,2
	Progettisti, ingegneri e professioni assimilate	100	22,1	1,1
	Farmacisti, biologi e altri specialisti delle scienze della vita	--	--	--
	Medici e altri specialisti della salute	--	--	--
	Tecnici della sanità, dei servizi sociali e dell'istruzione	360	39,1	21,5
	Specialisti in scienze economiche e gestionali di impresa	20	36,4	0,0
	Tecnici amministrativi, finanziari e della gestione della produzione	150	7,9	7,9
	Tecnici delle vendite, del marketing e della distribuzione commerciale	240	18,5	8,4
	Specialisti in discipline artistiche e in scienze umane e sociali	30	27,3	66,7
	Specialisti della formazione e insegnanti	230	36,3	27,8
	Tecnici dei servizi alle persone	320	11,1	64,2
	Tecnici in campo informatico, ingegneristico e della produzione	280	49,3	14,4
Impiegati, professioni commerciali e nei servizi	Addetti accoglienza, informazione e assistenza della clientela	190	35,1	48,1
	Personale di amministrazione, di segreteria e dei servizi generali	300	29,0	13,1
	Addetti alla gestione dei magazzini, della logistica e degli acquisti	40	17,1	19,5
	Commessi e altro personale qualificato nella grande distribuzione	80	54,4	16,5
	Commessi e altro personale qualificato in negozi ed esercizi all'ingrosso	460	45,0	16,2
	Cuochi, camerieri e altre professioni dei servizi turistici	760	63,5	18,5
	Operatori dell'assistenza sociale, in istituzioni o domiciliari	210	28,6	12,4
	Operatori della cura estetica	140	48,3	21,7
	Professioni specifiche nei servizi di sicurezza, vigilanza e custodia	--	--	--
	Professioni specifiche degli altri servizi alle persone	30	6,3	3,1
Operai specializzati e conduttori di impianti e macchine	Operai specializzati nell'edilizia e nella manutenzione degli edifici	590	21,6	14,3
	Operai specializzati e conduttori di impianti nell'industria alimentare	370	17,3	26,3
	Operai specializzati e condutt. di impianti nelle ind. tessili, abbigl. calzature	50	6,7	8,9
	Operai nelle attività metalmeccaniche ed elettromeccaniche	400	51,0	14,6
	Operai nelle attività metalmeccaniche richiesti in altri settori	230	39,6	19,6
	Operai specializzati nelle industrie del legno e della carta	20	12,5	37,5
	Operai specializzati nelle industrie chimiche e della plastica	40	58,5	17,1
	Operai specializzati in altre attività industriali	20	71,4	14,3
	Conduttori di mezzi di trasporto	280	14,3	43,9
	Conduttori di macchinari mobili	70	41,1	32,9
Professioni non qualificate	Personale generico nelle costruzioni	30	61,3	12,9
	Personale non qualificato nella logistica, facchini e corrieri	160	31,6	24,1
	Personale non qualificato nelle attività commerciali e nei servizi	30	60,6	12,1
	Personale non qualificato nei servizi di pulizia e in altri servizi alle persone	500	19,6	26,5
	Personale non qualificato nelle attività industriali e assimilati	--	--	--

Valori assoluti sono arrotondati alle decine. I totali possono non coincidere con la somma dei singoli valori.

Il segno (-) indica l'assenza di entrate nell'incrocio indicato. Il segno (--) indica un valore statisticamente non significativo. I totali comprendono comunque i dati non esposti.

Fonte: Unioncamere - ANPAL, Sistema Informativo Excelsior, 2020

Tavola 4 - Lavoratori previsti in entrata per gruppo professionale secondo la difficoltà di reperimento e l'esperienza richiesta

Bologna

Settembre 2020

		Entrate previste (v.a)	con difficoltà di reperimento (%)			con espe- rienza (%)	
			totale (*)	di cui per:		professio- nale specifico	nello stesso settore
				mancanz a di candidati	prepara- zione inadeguat		
TOTALE		6.850	35,4	17,8	13,9	26,7	43,3
Dirigenti, professioni con elevata specializzazione e tecnici	Dirigenti e direttori	--	--	--	--	--	--
	Specialisti in scienze informatiche, fisiche e chimiche	70	82,2	31,5	49,3	50,7	35,6
	Progettisti, ingegneri e professioni assimilate	100	54,7	33,7	13,7	42,1	42,1
	Farmacisti, biologi e altri specialisti delle scienze della vita	--	--	--	--	--	--
	Medici e altri specialisti della salute	--	--	--	--	--	--
	Tecnici della sanità, dei servizi sociali e dell'istruzione	360	17,9	11,7	6,1	39,7	43,3
	Specialisti in scienze economiche e gestionali di impresa	20	54,5	0,0	54,5	45,5	36,4
	Tecnici amministrativi, finanziari e della gestione della produzione	150	45,4	28,3	13,2	77,0	14,5
	Tecnici delle vendite, del marketing e della distribuzione commerciale	240	43,3	20,2	21,4	34,0	52,1
	Specialisti in discipline artistiche e in scienze umane e sociali	30	30,3	6,1	21,2	90,9	9,1
	Specialisti della formazione e insegnanti	230	45,3	17,1	28,2	46,2	53,4
	Tecnici dei servizi alle persone	320	29,9	25,0	4,9	56,2	37,3
Tecnici in campo informatico, ingegneristico e della produzione	280	51,1	23,6	27,1	39,4	37,7	
Impiegati, professioni commerciali e nei servizi	Addetti accoglienza, informazione e assistenza della clientela	190	43,8	5,9	37,3	53,0	20,5
	Personale di amministrazione, di segreteria e dei servizi generali	300	12,5	4,7	7,7	46,5	33,0
	Addetti alla gestione dei magazzini, della logistica e degli acquisti	40	17,1	4,9	4,9	9,8	34,1
	Commessi e altro personale qualificato nella grande distribuzione	80	15,2	8,9	6,3	1,3	62,0
	Commessi e altro personale qualificato in negozi ed esercizi all'ingrosso	460	15,6	3,1	12,5	13,4	53,9
	Cuochi, camerieri e altre professioni dei servizi turistici	760	28,4	18,5	5,8	5,4	46,8
	Operatori dell'assistenza sociale, in istituzioni o domiciliari	210	51,9	50,0	1,0	47,1	23,8
	Operatori della cura estetica	140	43,4	4,9	35,7	21,7	27,3
	Professioni specifiche nei servizi di sicurezza, vigilanza e custodia	--	--	--	--	--	--
	Professioni specifiche degli altri servizi alle persone	30	62,5	0,0	62,5	62,5	12,5
Operai specializzati e conduttori di impianti e macchine	Operai specializzati nell'edilizia e nella manutenzione degli edifici	590	34,8	8,9	24,5	22,0	61,3
	Operai specializzati e conduttori di impianti nell'industria alimentare	370	29,3	6,0	3,5	3,3	65,0
	Operai specializzati e condutt. di impianti nelle ind. tessili, abbigl. calzature	50	93,3	93,3	0,0	4,4	75,6
	Operai nelle attività metalmeccaniche ed elettromeccaniche	400	60,1	32,8	21,5	27,3	44,4
	Operai nelle attività metalmeccaniche richiesti in altri settori	230	51,1	34,2	16,4	25,8	40,9
	Operai specializzati nelle industrie del legno e della carta	20	41,7	12,5	29,2	0,0	75,0
	Operai specializzati nelle industrie chimiche e della plastica	40	9,8	7,3	2,4	39,0	19,5
	Operai specializzati in altre attività industriali	20	28,6	14,3	9,5	9,5	4,8
	Conduttori di mezzi di trasporto	280	38,2	28,2	0,4	31,1	50,0
	Conduttori di macchinari mobili	70	17,8	12,3	5,5	5,5	23,3
Professioni non qualificate	Personale generico nelle costruzioni	30	58,1	45,2	12,9	48,4	12,9
	Personale non qualificato nella logistica, facchini e corrieri	160	18,4	4,4	2,5	12,7	10,1
	Personale non qualificato nelle attività commerciali e nei servizi	30	9,1	3,0	3,0	0,0	24,2
	Personale non qualificato nei servizi di pulizia e in altri servizi alle persone	500	33,3	16,6	9,6	1,4	42,9
	Personale non qualificato nelle attività industriali e assimilati	--	--	--	--	--	--

Valori assoluti sono arrotondati alle decine. I totali possono non coincidere con la somma dei singoli valori.

Il segno (-) indica l'assenza di entrate nell'incrocio indicato. Il segno (--) indica un valore statisticamente non significativo. I totali comprendono comunque i dati non esposti.

(*) Il totale delle difficoltà di reperimento comprende anche la modalità residuale "altri motivi", non esposta nella tavola.

Fonte: Unioncamere - ANPAL, Sistema Informativo Excelsior, 2020

Tavola 5 - Competenze richieste ai lavoratori previsti in entrata per gruppo professionale

		Entrate (v.a.)	di cui (%):	
			applicherà soluzioni creative e innovative	coordinerà altre persone
TOTALE		6.850	23,6	12,2
Dirigenti, professioni con elevata specializzazione e tecnici	Dirigenti e direttori	--	--	--
	Specialisti in scienze informatiche, fisiche e chimiche	70	67,1	20,5
	Progettisti, ingegneri e professioni assimilate	100	68,4	34,7
	Farmacisti, biologi e altri specialisti delle scienze della vita	--	--	--
	Medici e altri specialisti della salute	--	--	--
	Tecnici della sanità, dei servizi sociali e dell'istruzione	360	20,4	1,7
	Specialisti in scienze economiche e gestionali di impresa	20	13,6	18,2
	Tecnici amministrativi, finanziari e della gestione della produzione	150	11,2	33,6
	Tecnici delle vendite, del marketing e della distribuzione commerciale	240	54,2	32,4
	Specialisti in discipline artistiche e in scienze umane e sociali	30	69,7	0,0
	Specialisti della formazione e insegnanti	230	42,3	3,0
	Tecnici dei servizi alle persone	320	70,4	13,9
	Tecnici in campo informatico, ingegneristico e della produzione	280	53,9	25,4
Impiegati, professioni commerciali e nei servizi	Addetti accoglienza, informazione e assistenza della clientela	190	54,6	9,7
	Personale di amministrazione, di segreteria e dei servizi generali	300	15,8	11,4
	Addetti alla gestione dei magazzini, della logistica e degli acquisti	40	19,5	9,8
	Commessi e altro personale qualificato nella grande distribuzione	80	10,1	7,6
	Commessi e altro personale qualificato in negozi ed esercizi all'ingrosso	460	14,5	15,1
	Cuochi, camerieri e altre professioni dei servizi turistici	760	10,8	6,1
	Operatori dell'assistenza sociale, in istituzioni o domiciliari	210	7,1	5,2
	Operatori della cura estetica	140	33,6	39,2
	Professioni specifiche nei servizi di sicurezza, vigilanza e custodia	--	--	--
	Professioni specifiche degli altri servizi alle persone	30	3,1	0,0
Operai specializzati e conduttori di impianti e macchine	Operai specializzati nell'edilizia e nella manutenzione degli edifici	590	13,5	19,3
	Operai specializzati e conduttori di impianti nell'industria alimentare	370	23,3	2,4
	Operai specializzati e condutt. di impianti nelle ind. tessili, abbigl. calzature	50	71,1	71,1
	Operai nelle attività metalmeccaniche ed elettromeccaniche	400	16,4	5,1
	Operai nelle attività metalmeccaniche richiesti in altri settori	230	21,3	5,3
	Operai specializzati nelle industrie del legno e della carta	20	0,0	0,0
	Operai specializzati nelle industrie chimiche e della plastica	40	0,0	0,0
	Operai specializzati in altre attività industriali	20	14,3	0,0
	Conduttori di mezzi di trasporto	280	9,3	8,9
	Conduttori di macchinari mobili	70	0,0	0,0
Professioni non qualificate	Personale generico nelle costruzioni	30	25,8	58,1
	Personale non qualificato nella logistica, facchini e corrieri	160	0,0	0,6
	Personale non qualificato nelle attività commerciali e nei servizi	30	0,0	45,5
	Personale non qualificato nei servizi di pulizia e in altri servizi alle persone	500	6,2	5,2
	Personale non qualificato nelle attività industriali e assimilati	--	--	--

Valori assoluti sono arrotondati alle decime. I totali possono non coincidere con la somma dei singoli valori.

Il segno (-) indica l'assenza di entrate nell'incrocio indicato. Il segno (--) indica un valore statisticamente non significativo. I totali comprendono comunque i dati non esposti.

Tavola 6 - Lavoratori previsti in entrata per gruppo professionale secondo il livello di istruzione

Bologna

Settembre 2020

		Entrate previste (v.a.)	di cui (%):			
			laurea	diploma	qualifica profes.	nessun titolo di studio
Dirigenti, professioni con elevata specializzazione e tecnici	TOTALE	6.850	20,4	34,0	26,0	19,7
	Dirigenti e direttori	--	--	--	--	--
	Specialisti in scienze informatiche, fisiche e chimiche	70	89,0	11,0	0,0	0,0
	Progettisti, ingegneri e professioni assimilate	100	92,6	7,4	0,0	0,0
	Farmacisti, biologi e altri specialisti delle scienze della vita	--	--	--	--	--
	Medici e altri specialisti della salute	--	--	--	--	--
	Tecnici della sanità, dei servizi sociali e dell'istruzione	360	77,1	22,9	0,0	0,0
	Specialisti in scienze economiche e gestionali di impresa	20	100,0	0,0	0,0	0,0
	Tecnici amministrativi, finanziari e della gestione della produzione	150	53,9	46,1	0,0	0,0
	Tecnici delle vendite, del marketing e della distribuzione commerciale	240	42,0	54,6	3,4	0,0
	Specialisti in discipline artistiche e in scienze umane e sociali	30	36,4	48,5	15,2	0,0
	Specialisti della formazione e insegnanti	230	99,1	0,9	0,0	0,0
	Tecnici dei servizi alle persone	320	69,1	30,2	0,6	0,0
Tecnici in campo informatico, ingegneristico e della produzione	280	35,6	57,0	7,4	0,0	
Impiegati, professioni commerciali e nei servizi	Addetti accoglienza, informazione e assistenza della clientela	190	28,6	62,2	9,2	0,0
	Personale di amministrazione, di segreteria e dei servizi generali	300	32,3	60,3	7,4	0,0
	Addetti alla gestione dei magazzini, della logistica e degli acquisti	40	0,0	97,6	2,4	0,0
	Commessi e altro personale qualificato nella grande distribuzione	80	2,5	62,0	1,3	34,2
	Commessi e altro personale qualificato in negozi ed esercizi all'ingrosso	460	0,9	74,1	4,6	20,4
	Cuochi, camerieri e altre professioni dei servizi turistici	760	0,0	22,6	57,7	19,7
	Operatori dell'assistenza sociale, in istituzioni o domiciliari	210	0,0	100,0	0,0	0,0
	Operatori della cura estetica	140	0,0	2,8	85,3	11,9
	Professioni specifiche nei servizi di sicurezza, vigilanza e custodia	--	--	--	--	--
Professioni specifiche degli altri servizi alle persone	30	0,0	18,8	62,5	18,8	
Operai specializzati e conduttori di impianti e macchine	Operai specializzati nell'edilizia e nella manutenzione degli edifici	590	0,0	25,4	46,5	28,1
	Operai specializzati e conduttori di impianti nell'industria alimentare	370	0,0	4,3	55,0	40,7
	Operai specializzati e condutt. di impianti nelle ind. tessili, abbigl. calzature	50	0,0	8,9	73,3	17,8
	Operai nelle attività metalmeccaniche ed elettromeccaniche	400	0,0	33,8	48,7	17,4
	Operai nelle attività metalmeccaniche richiesti in altri settori	230	0,0	38,7	40,9	20,4
	Operai specializzati nelle industrie del legno e della carta	20	0,0	12,5	25,0	62,5
	Operai specializzati nelle industrie chimiche e della plastica	40	0,0	61,0	29,3	9,8
	Operai specializzati in altre attività industriali	20	0,0	9,5	14,3	76,2
	Conduttori di mezzi di trasporto	280	0,0	19,6	18,6	61,8
Conduttori di macchinari mobili	70	0,0	20,5	39,7	39,7	
Professioni non qualificate	Personale generico nelle costruzioni	30	0,0	3,2	3,2	93,5
	Personale non qualificato nella logistica, facchini e corrieri	160	0,0	22,2	36,7	41,1
	Personale non qualificato nelle attività commerciali e nei servizi	30	0,0	51,5	3,0	45,5
	Personale non qualificato nei servizi di pulizia e in altri servizi alle persone	500	0,0	18,0	28,5	53,5
	Personale non qualificato nelle attività industriali e assimilati	--	--	--	--	--

Valori assoluti sono arrotondati alle decime. I totali possono non coincidere con la somma dei singoli valori.

Il segno (-) indica l'assenza di entrate nell'incrocio indicato. Il segno (--) indica un valore statisticamente non significativo. I totali comprendono comunque i dati non esposti.

Fonte: Unioncamere - ANPAL, Sistema Informativo Excelsior, 2020

Tavola 7 - I titoli di studio richiesti dalle imprese secondo la difficoltà di reperimento e l'esperienza richiesta

	Entrate previste (v.a.)	di cui con (%)				
		difficoltà di reperimento			esperienza	
		Totale	per mancanza di candidati	per preparazione inadeguata	nella profes- sione	nel settore
TOTALE	6.850	35,4	17,8	13,9	26,7	43,3
Livello universitario	1.390	39,8	18,7	20,7	54,1	33,4
Indirizzo insegnamento e formazione	330	29,3	3,9	25,4	56,8	37,5
Indirizzo economico	310	32,2	9,4	22,5	62,2	25,4
Indirizzo sanitario e paramedico	130	27,2	26,4	0,8	45,6	20,8
Indirizzo ingegneria elettronica e dell'informazione	90	81,2	27,1	52,9	55,3	40,0
Indirizzo scienze matematiche, fisiche e informatiche	90	55,3	50,6	3,5	37,6	54,1
Indirizzo ingegneria industriale	80	54,9	40,2	13,4	42,7	39,0
Indirizzo umanistico, filosofico, storico e artistico	70	76,4	0,0	75,0	83,3	16,7
Indirizzo agrario, agroalimentare e zootecnico	60	40,4	40,4	0,0	56,1	40,4
Indirizzo ingegneria civile ed architettura	60	30,4	25,0	5,4	57,1	41,1
Indirizzo chimico-farmaceutico	50	52,9	47,1	5,9	41,2	39,2
Indirizzo linguistico, traduttori e interpreti	30	34,4	28,1	6,3	56,3	43,8
Indirizzo psicologico	30	0,0	0,0	0,0	7,7	11,5
Altri indirizzi	90	36,5	18,8	16,5	45,9	35,3
Livello secondario e post-secondario	2.330	31,8	16,2	13,3	29,1	40,0
Tecnologico (ex istituto tecnico industriale)	740	36,5	14,2	20,2	24,4	42,6
Tecnico-economico/turistico (ex ragioneria)	500	23,3	11,1	10,9	35,2	35,4
Professionale - servizi/turismo	310	15,5	10,0	5,2	7,7	42,3
Professionale - assistenza/sanità	240	46,0	43,9	0,8	42,3	25,5
Liceo	220	17,7	6,5	10,7	41,4	52,6
Tecnologico - agrario e agroalimentare	90	32,6	19,6	5,4	14,1	38,0
Tecnologico - costruzioni e ambiente (ex geometra)	50	38,5	5,8	32,7	55,8	25,0
Nuove tecnologie per il made in Italy - meccanica	50	78,4	35,3	13,7	19,6	37,3
Nuove tecnologie per il made in Italy - moda	30	2,9	0,0	2,9	97,1	2,9
Tecnologie innovative per i beni e le attività culturali	30	41,4	20,7	17,2	27,6	72,4
Altri indirizzi	70	78,3	33,3	43,5	20,3	66,7
Qualifica di formazione o diploma professionale	1.780	42,4	21,4	13,4	13,7	49,4
Indirizzo commerciale turismo/servizi	860	42,8	17,2	11,5	9,0	43,1
Indirizzo industriale	690	54,1	32,5	19,7	22,5	51,2
Indirizzo edile	110	6,3	3,6	2,7	8,0	84,8
Indirizzo agro-alimentare	110	1,8	1,8	0,0	0,9	51,8
Altri indirizzi	--	--	--	--	--	--
Nessun titolo di studio	1.350	27,8	15,0	8,5	11,6	51,3

Valori assoluti sono arrotondati alle decime. I totali possono non coincidere con la somma dei singoli valori.

Il segno (-) indica l'assenza di entrate nell'incrocio indicato. Il segno (--) indica un valore statisticamente non significativo. I totali comprendono comunque i dati non esposti.

SEZIONE B

Lavoro in provincia:
le tendenze settoriali

Tavola 8 - Lavoratori previsti in entrata dalle imprese nel mese di settembre 2020 e nel trimestre settembre - novembre 2020

Bologna

	Entrate previste			
	Settembre 2020		Totale set - nov 2020	
	(v.a.)	distr. X 1000	(v.a.)	distr. X 1000
TOTALE	6.850	1.000,0	18.930	1.000,0
INDUSTRIA	1.940	283,6	4.880	257,6
Industria manifatturiera e Public utilities	1.290	188,8	3.370	177,9
Costruzioni	650	94,8	1.510	79,7
SERVIZI	4.910	716,4	14.050	742,4
Commercio	830	120,8	2.400	126,9
Servizi di alloggio e ristorazione; servizi turistici	1.020	148,8	3.420	180,9
Servizi alle imprese	1.470	213,9	4.340	229,2
Servizi alle persone	1.600	232,9	3.890	205,4
CLASSE DIMENSIONALE				
1-49 dipendenti	3.780	551,5	10.280	543,3
50-249 dipendenti	1.340	195,4	3.370	178,1
250 dipendenti e oltre	1.730	253,1	5.270	278,6

Valori assoluti sono arrotondati alle decine. I totali possono non coincidere con la somma dei singoli valori.

Il segno (-) indica l'assenza di entrate nell'incrocio indicato. Il segno (--) indica un valore statisticamente non significativo. I totali comprendono comunque i dati non esposti.

Fonte: Unioncamere - ANPAL, Sistema Informativo Excelsior, 2020

Tavola 9 - Lavoratori previsti in entrata per settore di attività secondo la tipologia contrattuale

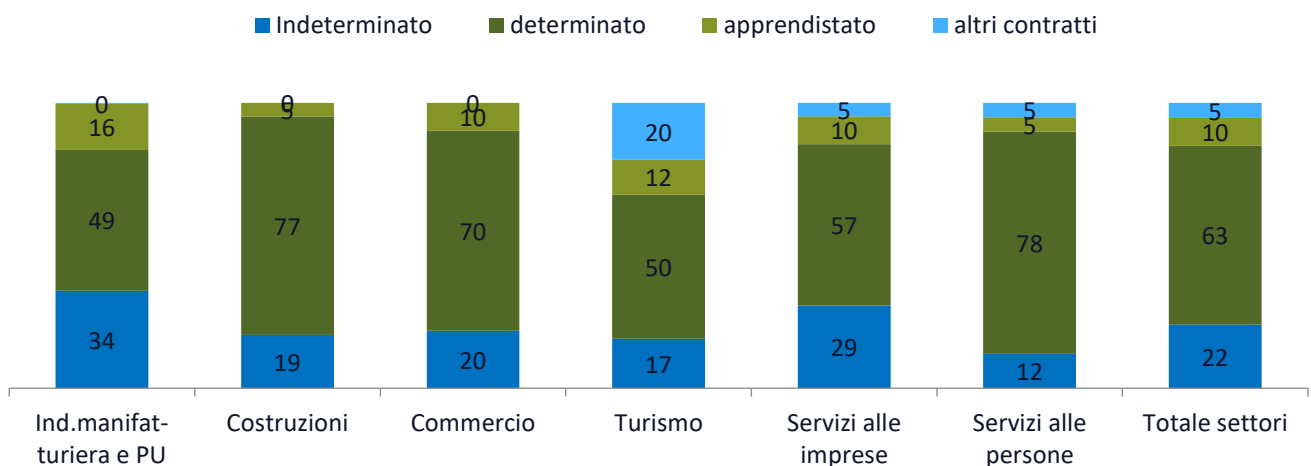
Bologna

Settembre 2020

	Entrate previste (v.a.)	di cui:			
		personale dipendente	lavoratori somministrati	collaboratori	altri lavoratori non alle dipendenze
TOTALE	6.850	81,3	12,0	1,5	5,2
INDUSTRIA	1.940	80,5	18,8	--	--
Ind.manifatturiera e Public Utilities	1.290	72,9	26,4	--	--
Costruzioni	650	95,8	3,7	--	--
SERVIZI	4.910	81,5	9,4	1,9	7,2
Commercio	830	90,8	4,4	0,7	4,1
Turismo	1.020	85,3	13,1	--	--
Servizi alle imprese	1.470	86,3	9,4	1,1	3,3
Servizi alle persone	1.600	70,0	9,7	3,8	16,6
CLASSE DIMENSIONALE					
1-49 dipendenti	3.780	83,2	9,8	1,7	5,4
50-249 dipendenti	1.340	80,8	13,8	1,3	4,1
250 dipendenti e oltre	1.730	77,4	15,6	1,2	5,7

I valori assoluti sono arrotondati alle decime. A causa di questi arrotondamenti, i totali possono non coincidere con la somma dei singoli valori. Il segno (-) indica l'assenza di imprese nell'incrocio indicato. Il segno (--) indica un valore statisticamente non significativo. I totali comprendono comunque i dati non esposti.

ENTRATE DI PERSONALE DIPENDENTE PER SETTORE DI ATTIVITA' E TIPOLOGIA CONTRATTUALE (%)



Fonte: Unioncamere - ANPAL, Sistema Informativo Excelsior, 2020

APPENDICE

Analisi dei dati relativi all'impatto
sulle imprese dell'emergenza
sanitaria Covid-19

Indice delle tavole Covid-19



SEZIONE A Impatto sulle imprese dell'emergenza sanitaria Covid-19

Tavola 1 - Situazione dell'impresa a seguito dell'emergenza sanitaria COVID-19* e delle disposizioni normative di lockdown, per settore, ripartizione territoriale e classe dimensionale (quote % sul totale imprese)

Graph 1 - Situazione dell'impresa a seguito dell'emergenza sanitaria COVID-19* e delle disposizioni normative di lockdown, per settore, ripartizione territoriale e classe dimensionale (quote % sul totale imprese)

Tavola 2 - Periodo previsto dalle imprese, secondo le aspettative e conoscenze del mercato di riferimento, entro il quale l'attività potrà riprendere a livelli accettabili, per settore, ripartizione territoriale e classe dimensionale (quote % sulle Imprese ancora in fase di recupero)*

Graph 2 - Periodo previsto dalle imprese, secondo le aspettative e conoscenze del mercato di riferimento, entro il quale l'attività potrà riprendere a livelli accettabili, per settore, ripartizione territoriale e classe dimensionale (quote % sulle Imprese ancora in fase di recupero)*

Tavola 3 - Imprese che prevedono di proseguire l'attività a seguito dell'emergenza sanitaria COVID-19 e previsioni di andamento occupazionale nel 2° semestre 2020 rispetto allo stesso periodo dell'anno precedente, per settore, ripartizione territoriale e classe dimensionale (quote % sulle imprese in attività)

Tavola 4 - Imprese che prevedono di proseguire l'attività a seguito dell'emergenza sanitaria COVID-19 e che prevedono problemi di liquidità nei prossimi sei mesi, per settore, ripartizione territoriale e classe dimensionale (quote % sulle imprese in attività)*

SEZIONE B Presenza sui mercati esteri e investimenti digitali delle imprese post emergenza sanitaria Covid19

Tavola 5 - Situazione a seguito dell'emergenza sanitaria COVID-19 e delle disposizioni normative di lockdown e tempi previsti per il recupero* secondo la presenza delle imprese sui mercati esteri (quote % sul totale imprese)

Tavola 6 - Situazione a seguito dell'emergenza sanitaria COVID-19 e delle disposizioni normative di lockdown e tempi previsti per il recupero* secondo il grado di coinvolgimento delle imprese nella trasformazione digitale (quote % sul totale imprese)

SEZIONE A

Impatto sulle imprese
dell'emergenza sanitaria
Covid-19

**Tavola 1 - Situazione dell'impresa a seguito dell'emergenza sanitaria COVID-19* e delle disposizioni normative di lockdown, per settore, ripartizione territoriale e classe dimensionale (quote % sul totale imprese)**

Bologna

	Imprese totali (v.a.)	Imprese con attività a regimi simili a quelli pre-emergenza	Imprese con attività a regime ridotto	Imprese con attività sospesa e/o per cui si valuta la chiusura
TOTALE	25.000	11.660	12.450	890
		46,6	49,8	3,5
INDUSTRIA	7.440	52,1	46,2	1,7
Industrie alimentari, delle bevande e del tabacco	460	53,2	43,7	-
Industrie tessili, dell'abbigliamento e calzature	470	24,7	73,2	-
Industrie del legno e del mobile	190	46,5	51,9	-
Industrie della carta, cartotecnica e stampa	220	34,5	65,0	-
Industrie chimico-farmaceutiche, della plastica e della gomma	300	65,1	34,9	-
Industrie estrattive e della lavorazione dei minerali non metalliferi	110	41,9	56,2	-
Industrie metallurgiche e dei prodotti in metallo	1.460	51,2	47,2	1,6
Industrie meccaniche ed elettroniche	1.630	53,7	45,2	-
Altre industrie	210	53,8	45,7	-
Costruzioni	2.410	57,2	40,3	2,4
SERVIZI	17.560	44,4	51,3	4,3
Commercio	5.980	48,1	49,9	2,1
Servizi di alloggio e ristorazione; servizi turistici	3.630	18,4	74,9	6,7
Servizi di trasporto, logistica e magazzinaggio	1.010	46,7	49,9	3,5
Servizi informatici e delle telecomunicazioni	1.030	63,4	33,6	3,0
Servizi avanzati di supporto alle imprese	1.390	62,0	35,2	2,8
Servizi finanziari e assicurativi	540	68,8	28,9	-
Servizi operativi di supporto alle imprese e alle persone	1.660	60,3	34,0	5,7
Servizi alle persone	2.320	38,4	53,9	7,7
RIPARTIZIONE TERRITORIALE				
Emilia Romagna	112.080	43,7	53,0	3,3
ITALIA	1.382.990	39,8	56,4	3,8
CLASSE DIMENSIONALE				
1-9 dipendenti	18.500	44,9	50,8	4,2
10-49 dipendenti	4.320	52,7	45,3	2,0
50-249 dipendenti	1.380	51,0	48,7	-
250 dipendenti e oltre	810	46,4	52,4	-

* Le informazioni fanno riferimento alla data di realizzazione dell'indagine, dal 20 luglio al 3 agosto 2020.

Il segno (--) indica l'assenza di entrate nell'incrocio indicato, il segno (-) un valore statisticamente non significativo. I totali comprendono comunque i dati non esposti.

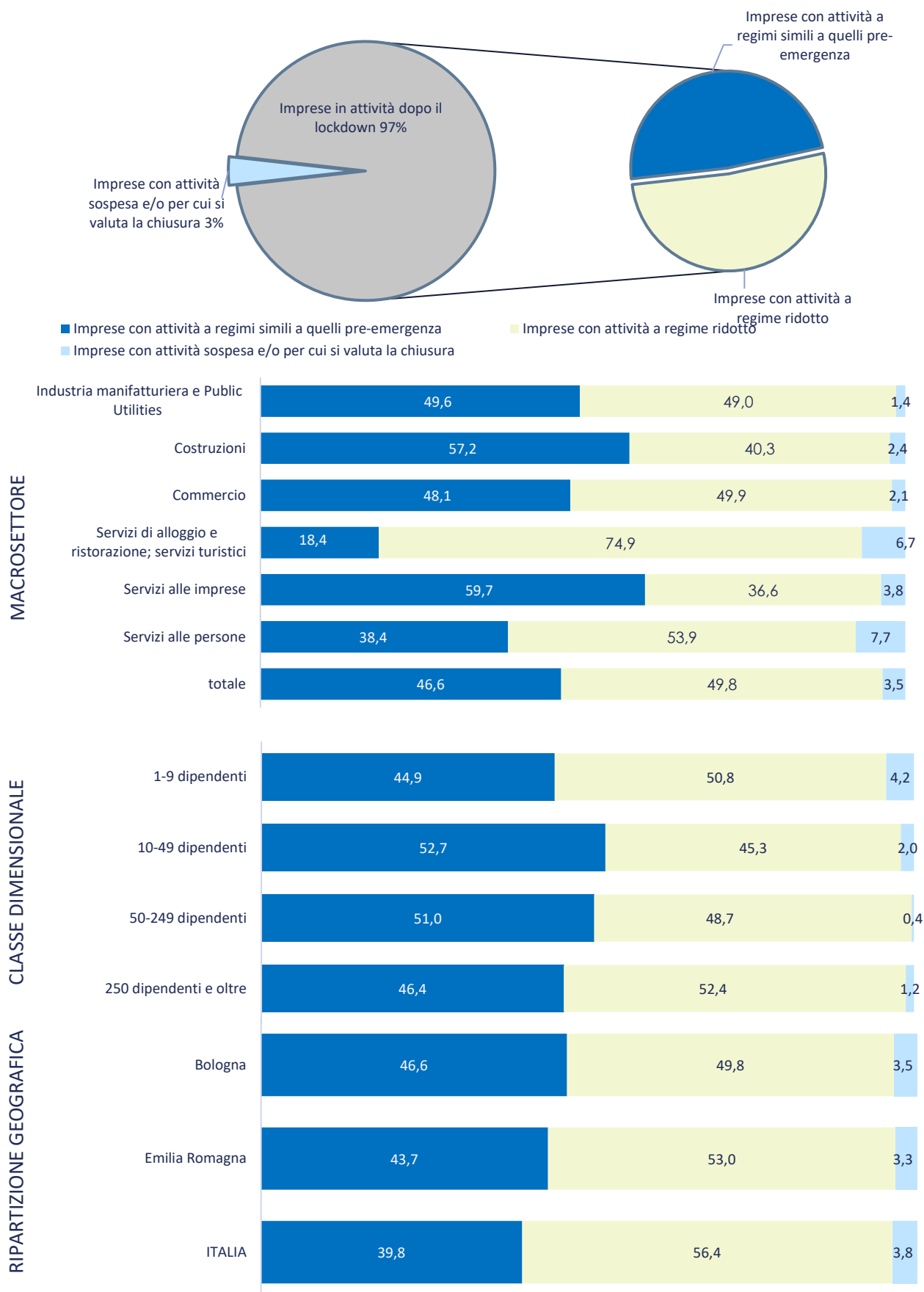
Valori assoluti arrotondati alle decine. I totali possono non coincidere con la somma dei singoli valori.

Fonte: Unioncamere - ANPAL, Sistema Informativo Excelsior, 2020



Graph 1 - Situazione dell'impresa a seguito dell'emergenza sanitaria COVID-19* e delle disposizioni normative di lockdown, per settore, ripartizione territoriale e classe dimensionale (quote % sul totale imprese)

(quote % sul totale imprese)



* Le informazioni fanno riferimento alla data di realizzazione dell'indagine, dal 20 luglio al 3 agosto 2020.

**Tavola 2 - Periodo previsto dalle imprese, secondo le aspettative e conoscenze del mercato di riferimento, entro il quale l'attività potrà riprendere a livelli accettabili, per settore, ripartizione territoriale e classe dimensionale (quote % sulle imprese ancora in fase di recupero) ***

Bologna

	Imprese ancora in fase di recupero	di cui, secondo il periodo di recupero previsto:			
		entro metà settembre 2020	entro fine ottobre 2020	entro l'anno 2020	entro i primi 6 mesi del 2021
TOTALE	20.050	1.870	900	4.810	12.470
		9,3	4,5	24,0	62,2
INDUSTRIA	6.060	10,4	4,1	24,8	60,8
Industrie alimentari, delle bevande e del tabacco	270	9,9	-	22,3	62,3
Industrie tessili, dell'abbigliamento e calzature	430	-	-	15,0	81,8
Industrie del legno e del mobile	180	11,7	-	19,6	66,5
Industrie della carta, cartotecnica e stampa	200	-	9,8	28,4	60,8
Industrie chimico-farmaceutiche, della plastica e della gomma	200	10,2	-	28,6	56,6
Industrie estrattive e della lavorazione dei minerali non metalliferi	100	-	-	27,6	62,2
Industrie metallurgiche e dei prodotti in metallo	1.260	9,3	4,1	29,8	56,8
Industrie meccaniche ed elettroniche	1.250	10,2	2,8	23,9	63,1
Altre industrie	140	-	-	15,7	72,9
Costruzioni	2.030	13,9	5,1	24,8	56,2
SERVIZI	13.980	8,9	4,7	23,6	62,8
Commercio	4.700	9,3	5,2	23,7	61,9
Servizi di alloggio e ristorazione; servizi turistici	3.410	5,7	2,8	16,2	75,3
Servizi di trasporto, logistica e magazzinaggio	800	7,7	-	33,2	57,0
Servizi informatici e delle telecomunicazioni	690	10,6	5,2	27,9	56,3
Servizi avanzati di supporto alle imprese	960	11,4	4,5	33,0	51,1
Servizi finanziari e assicurativi	310	22,4	-	31,8	45,1
Servizi operativi di supporto alle imprese e alle persone	1.080	9,1	7,8	30,0	53,0
Servizi alle persone	2.040	9,7	6,5	21,7	62,1
RIPARTIZIONE TERRITORIALE					
Emilia Romagna	91.390	7,8	4,2	23,1	64,9
ITALIA	1.166.270	7,3	3,8	24,1	64,9
CLASSE DIMENSIONALE					
1-9 dipendenti	15.020	9,5	4,3	24,3	61,9
10-49 dipendenti	3.310	9,2	5,5	23,8	61,5
50-249 dipendenti	1.080	9,3	4,0	21,5	65,2
250 dipendenti e oltre	640	5,5	5,4	20,9	68,2

* Le informazioni fanno riferimento alla data di realizzazione dell'indagine, dal 20 luglio al 3 agosto 2020.

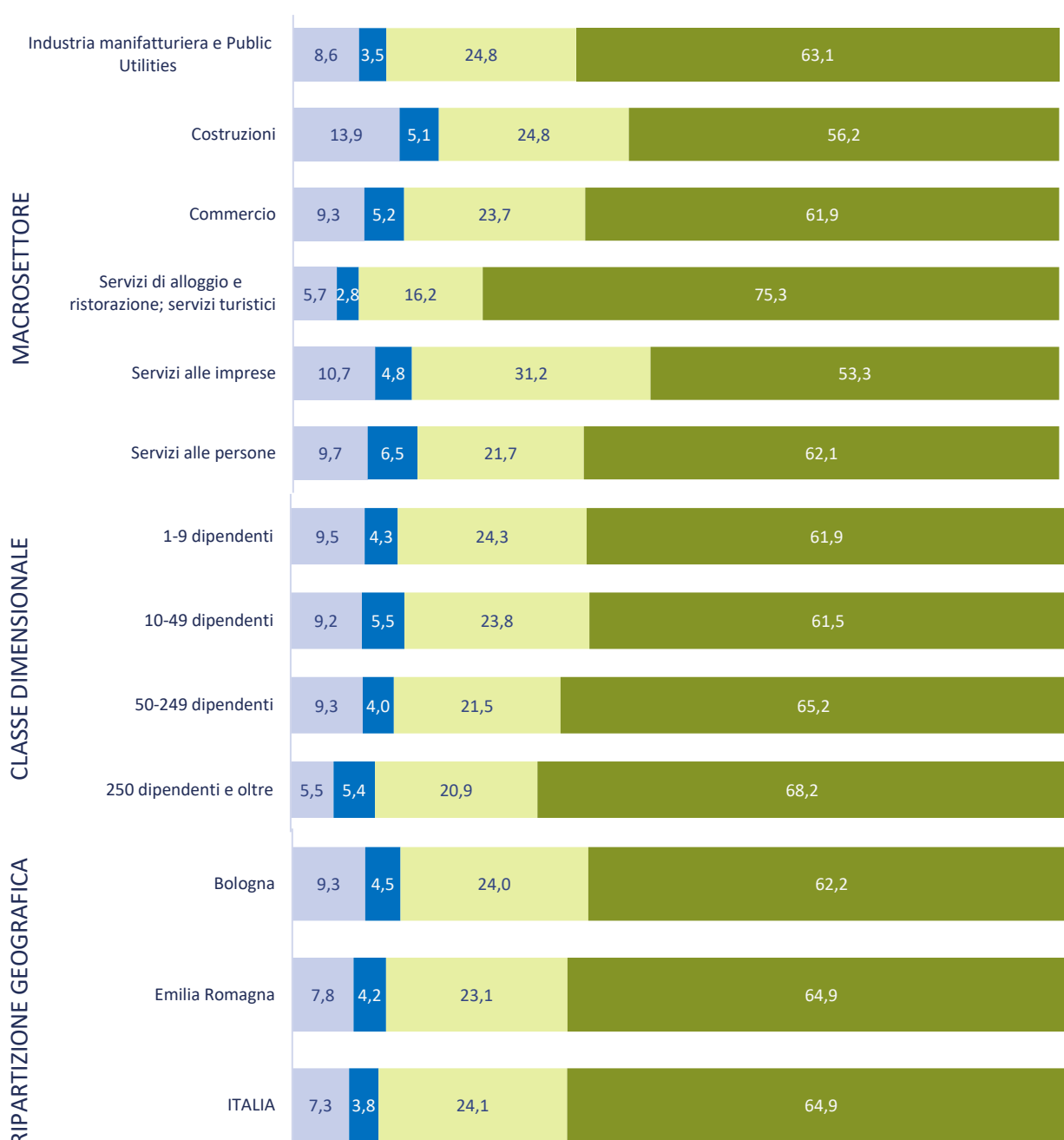
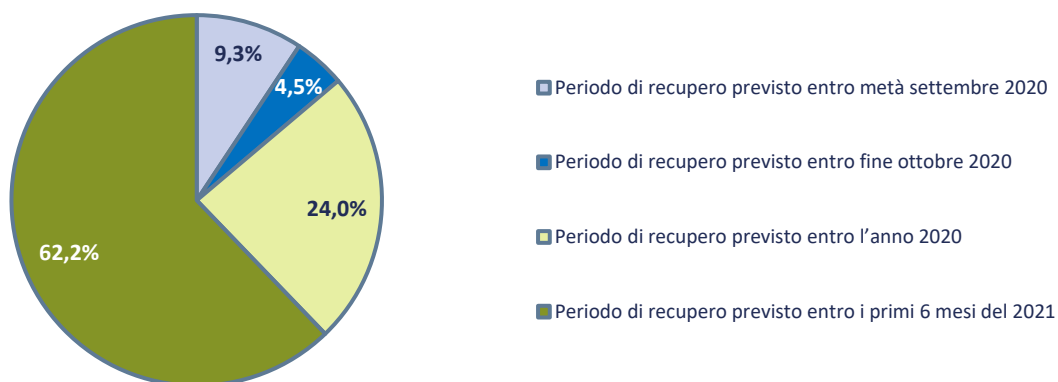
Il segno (-) indica l'assenza di entrate nell'incrocio indicato, il segno (-) un valore statisticamente non significativo. I totali comprendono comunque i dati non esposti.

Valori assoluti arrotondati alle decine. I totali possono non coincidere con la somma dei singoli valori.

Fonte: Unioncamere - ANPAL, Sistema Informativo Excelsior, 2020



Graph 2 - Periodo previsto dalle imprese, secondo le aspettative e conoscenze del mercato di riferimento, entro il quale l'attività potrà riprendere a livelli accettabili, per settore, ripartizione territoriale e classe dimensionale (quote % sulle Imprese ancora in fase di recupero)*



* Le informazioni fanno riferimento alla data di realizzazione dell'indagine, dal 20 luglio al 3 agosto 2020.

**Tavola 3 - Imprese che prevedono di proseguire l'attività a seguito dell'emergenza sanitaria COVID-19 e previsioni di andamento occupazionale nel 2° semestre 2020 rispetto allo stesso periodo dell'anno precedente, per settore, ripartizione territoriale e classe dimensionale (quote % sulle imprese in attività)**

Bologna

	Imprese in attività (v.a.)*	Andamento occupazionale		
		in diminuzione	stazionario	in aumento
TOTALE	24.540	5.310	18.360	870
		21,7	74,8	3,5
INDUSTRIA	7.370	17,5	78,1	4,4
Industrie alimentari, delle bevande e del tabacco	450	16,8	79,2	-
Industrie tessili, dell'abbigliamento e calzature	460	37,4	56,3	6,3
Industrie del legno e del mobile	180	-	95,1	-
Industrie della carta, cartotecnica e stampa	220	24,2	75,8	--
Industrie chimico-farmaceutiche, della plastica e della gomma	300	10,2	86,2	-
Industrie estrattive e della lavorazione dei minerali non metalliferi	100	-	94,2	-
Industrie metallurgiche e dei prodotti in metallo	1.440	19,9	76,7	3,4
Industrie meccaniche ed elettroniche	1.610	19,2	76,1	4,7
Altre industrie	210	-	91,8	--
Costruzioni	2.390	13,8	80,2	6,0
SERVIZI	17.170	23,4	73,4	3,1
Commercio	5.870	18,5	80,0	1,5
Servizi di alloggio e ristorazione; servizi turistici	3.490	35,9	62,8	1,2
Servizi di trasporto, logistica e magazzino	980	18,4	79,5	2,0
Servizi informatici e delle telecomunicazioni	1.030	14,9	79,2	5,9
Servizi avanzati di supporto alle imprese	1.390	23,4	71,4	5,1
Servizi finanziari e assicurativi	540	7,6	86,2	6,2
Servizi operativi di supporto alle imprese e alle persone	1.590	18,5	75,3	6,2
Servizi alle persone	2.280	30,1	64,3	5,5
RIPARTIZIONE TERRITORIALE				
Emilia Romagna	109.880	20,9	75,9	3,2
ITALIA	1.355.720	20,5	76,7	2,8
CLASSE DIMENSIONALE				
1-9 dipendenti	18.070	21,4	75,5	3,1
10-49 dipendenti	4.300	26,2	68,6	5,1
50-249 dipendenti	1.370	16,1	80,0	3,9
250 dipendenti e oltre	800	12,7	82,9	4,4

* Non sono comprese le imprese che sono in fase di valutazione della chiusura delle attività.

Il segno (--) indica l'assenza di entrate nell'incrocio indicato, il segno (-) un valore statisticamente non significativo. I totali comprendono comunque i dati non esposti.

Valori assoluti arrotondati alle decine. I totali possono non coincidere con la somma dei singoli valori.

**Tavola 4 - Imprese che prevedono di proseguire l'attività a seguito dell'emergenza sanitaria COVID-19 e che prevedono problemi di liquidità nei prossimi sei mesi, per settore, ripartizione territoriale e classe dimensionale (quote % sulle imprese in attività)***

Bologna

	Imprese in attività (v.a.)**	Imprese senza problemi di liquidità*	Imprese con problemi di liquidità*
TOTALE	24.540	12.670 51,6	11.870 48,4
INDUSTRIA	7.370	53,0	47,0
Industrie alimentari, delle bevande e del tabacco	450	61,5	38,5
Industrie tessili, dell'abbigliamento e calzature	460	21,6	78,4
Industrie del legno e del mobile	180	54,9	45,1
Industrie della carta, cartotecnica e stampa	220	46,1	53,9
Industrie chimico-farmaceutiche, della plastica e della gomma	300	82,6	17,4
Industrie estrattive e della lavorazione dei minerali non metalliferi	100	62,1	37,9
Industrie metallurgiche e dei prodotti in metallo	1.440	52,9	47,1
Industrie meccaniche ed elettroniche	1.610	61,0	39,0
Altre industrie	210	61,5	38,5
Costruzioni	2.390	47,7	52,3
SERVIZI	17.170	51,0	49,0
Commercio	5.870	49,7	50,3
Servizi di alloggio e ristorazione; servizi turistici	3.490	33,7	66,3
Servizi di trasporto, logistica e magazzinaggio	980	55,5	44,5
Servizi informatici e delle telecomunicazioni	1.030	64,8	35,2
Servizi avanzati di supporto alle imprese	1.390	56,5	43,5
Servizi finanziari e assicurativi	540	84,1	15,9
Servizi operativi di supporto alle imprese e alle persone	1.590	61,2	38,8
Servizi alle persone	2.280	54,4	45,6
RIPARTIZIONE TERRITORIALE			
Emilia Romagna	109.880	50,3	49,7
ITALIA	1.355.720	45,7	54,3
CLASSE DIMENSIONALE			
1-9 dipendenti	18.070	49,5	50,5
10-49 dipendenti	4.300	53,5	46,5
50-249 dipendenti	1.370	63,3	36,7
250 dipendenti e oltre	800	70,0	30,0

* Le informazioni fanno riferimento alla data di realizzazione dell'indagine, dal 20 luglio al 3 agosto 2020.

** Non sono comprese le imprese che sono in fase di valutazione della chiusura delle attività.

Il segno (-) indica l'assenza di entrate nell'incrocio indicato o un valore statisticamente non significativo. I totali comprendono comunque i dati non esposti.

Valori assoluti arrotondati alle decine. I totali possono non coincidere con la somma dei singoli valori.

Fonte: Unioncamere - ANPAL, Sistema Informativo Excelsior, 2020

SEZIONE B

Presenza sui mercati esteri e
investimenti digitali delle imprese
post emergenza sanitaria Covid19

**Tavola 5 - Situazione a seguito dell'emergenza sanitaria COVID-19 e delle disposizioni normative di lockdown e tempi previsti per il recupero* secondo la presenza delle imprese sui mercati esteri (quote % sul totale imprese)**

Bologna

	Imprese totali	Imprese esportatrici	Imprese non
	quote %	quote %	quote %
SITUAZIONE DELL'IMPRESA			
Imprese in attività a regimi simili a quelli pre-emergenza	46,6	51,9	45,8
Imprese in attività a regime ridotto	49,8	45,4	50,6
Imprese con attività sospesa e/o per cui si valuta la chiusura	3,5	2,7	3,7
PERIODO DI RECUPERO PREVISTO			
Imprese ancora in fase di recupero:	80,2	79,5	80,3
<i>di cui, secondo il periodo di recupero previsto:</i>			
<i>(quote % su imprese ancora in fase di recupero)</i>			
<i>entro metà settembre 2020</i>	9,3	10,4	9,2
<i>entro fine ottobre 2020</i>	4,5	2,2	4,9
<i>entro l'anno 2020</i>	24,0	23,4	24,1
<i>entro i primi 6 mesi del 2021</i>	62,2	64,0	61,9

* Le informazioni fanno riferimento alla data di realizzazione dell'indagine, dal 20 luglio al 3 agosto 2020.

Il segno (--) indica l'assenza di entrate nell'incrocio indicato, il segno (-) un valore statisticamente non significativo. I totali comprendono comunque i dati non esposti.

Fonte: Unioncamere - ANPAL, Sistema Informativo Excelsior, 2020

**Tavola 6 - Situazione a seguito dell'emergenza sanitaria COVID-19 e delle disposizioni normative di lockdown e tempi previsti per il recupero* secondo il grado di coinvolgimento delle imprese nella trasformazione digitale (quote % sul totale imprese)**

Bologna

	Imprese totali	Imprese digitali ¹	Imprese in transizione digitale ¹	Imprese non digitali ¹
SITUAZIONE DELL'IMPRESA				
Imprese in attività a regimi simili a quelli pre-emergenza	46,6	52,5	46,3	41,5
Imprese in attività a regime ridotto	49,8	45,1	51,1	52,9
Imprese con attività sospesa e/o per cui si valuta la chiusura	3,5	2,5	2,6	5,6
PERIODO DI RECUPERO PREVISTO				
Imprese ancora in fase di recupero:	80,2	76,3	81,1	82,9
<i>di cui, secondo il periodo di recupero previsto:</i>				
<i>(quote % su imprese ancora in fase di recupero)</i>				
<i>entro metà settembre 2020</i>	9,3	10,4	10,4	7,3
<i>entro fine ottobre 2020</i>	4,5	5,0	4,8	3,8
<i>entro l'anno 2020</i>	24,0	25,2	24,3	22,6
<i>entro i primi 6 mesi del 2021</i>	62,2	59,5	60,5	66,3

1) Sono definite "digitali" quelle imprese che hanno adottato piani di investimenti integrati tra i diversi ambiti della trasformazione digitale. Sono definite "in transizione digitale" quelle imprese che hanno adottato piani di digitalizzazione in maniera non integrata tra i diversi ambiti. Sono definite "non digitali" quelle imprese che non hanno adottato piani di digitalizzazione.

* Le informazioni fanno riferimento alla data di realizzazione dell'indagine, dal 20 luglio al 3 agosto 2020.

Il segno (--) indica l'assenza di entrate nell'incrocio indicato, il segno (-) un valore statisticamente non significativo. I totali comprendono comunque i dati non esposti.

Fonte: Unioncamere - ANPAL, Sistema Informativo Excelsior, 2020