

EXCELSIOR INFORMA

I PROGRAMMI OCCUPAZIONALI DELLE IMPRESE RILEVATI DAL SISTEMA DELLE CAMERE DI COMMERCIO

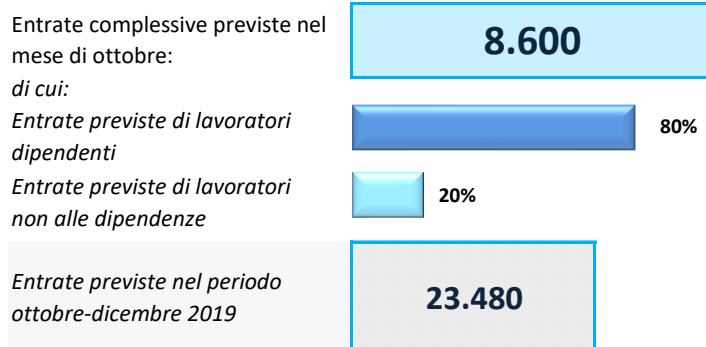


Provincia di Bologna

Ottobre 2019

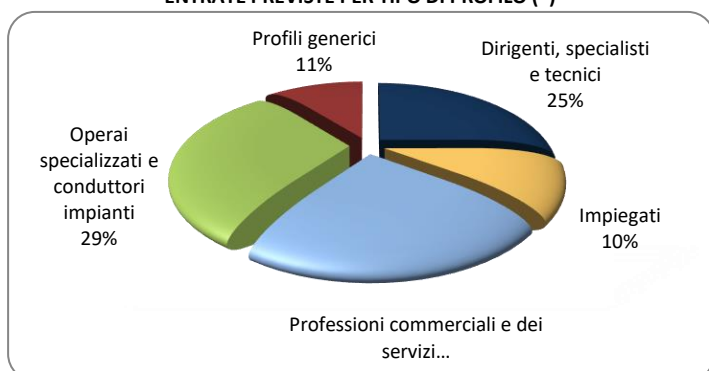
Introduzione: Nel 2019 proseguono le rilevazioni mensili del Sistema Informativo Excelsior che, dal 2017, si è innovato sia sotto l'aspetto metodologico che organizzativo per fornire indicazioni tempestive a supporto delle Politiche attive del lavoro. A partire da maggio 2017, infatti, vengono realizzate indagini mensili sulle imprese adottando prioritariamente la tecnica di rilevazione CAWI (Computer Assisted Web Interviewing) e somministrando un questionario incentrato sui profili professionali e i livelli di istruzione richiesti dalle imprese. La rete delle Camere di commercio e InfoCamere - società di informatica del sistema camerale - assicurano la specifica attività di supporto alle imprese intervistate. Le analisi del presente bollettino si focalizzano sulle principali caratteristiche delle entrate programmate e sulle tendenze occupazionali per il mese di ottobre 2019.

Le opportunità di lavoro in provincia nel mese:



Valori assoluti arrotondati alle decine

ENTRATE PREVISTE PER TIPO DI PROFILO (*)



(*) Aggregazioni dei grandi gruppi della classificazione ISTAT delle professioni

LE PROFESSIONI PIU' DIFFICILI DA REPERIRE IN PROVINCIA NEL MESE

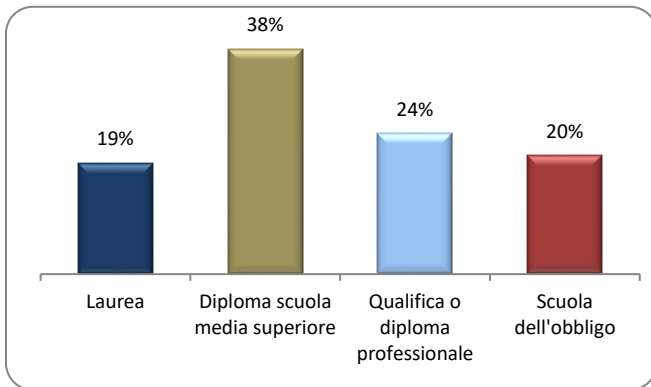
	Entrate previste	di cui diff. reperim.
Specialisti in scienze informatiche, fisiche e chimiche	130	77,4
Operai nelle attività metalmeccaniche ed elettromeccaniche	470	67,5
Operai specializzati e condutt. di impianti nelle ind. tessili, abbigl. calzature	60	65,1
Totale	8.600	36,3

Valori assoluti arrotondati alle decine.

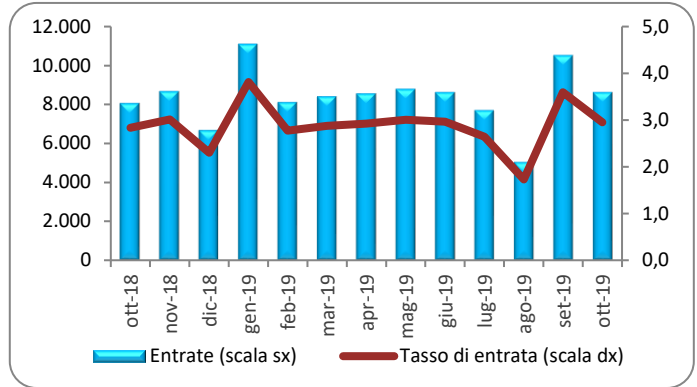
In provincia nel mese di ottobre nel complesso...

- ... saranno programmate circa 8.600 entrate; nella regione 33.100 e complessivamente in Italia circa 391.000;
- ... nel 34% dei casi le entrate previste saranno stabili, ossia con un contratto a tempo indeterminato o di apprendistato, mentre nel 66% saranno a termine (a tempo determinato o altri contratti con durata predefinita);
- ... le entrate previste si concentreranno per il 72% nel settore dei servizi e per il 57% nelle imprese con meno di 50 dipendenti;
- ... il 25% sarà destinato a dirigenti, specialisti e tecnici, quota superiore alla media nazionale (22%);
- ... in 36 casi su 100 le imprese prevedono di avere difficoltà a trovare i profili desiderati;
- ... per una quota pari al 32% interesseranno giovani con meno di 30 anni;
- ... il 19% delle entrate previste sarà destinato a personale laureato;
- ... le tre figure professionali più richieste concentreranno il 26% delle entrate complessive previste;
- ... per una quota pari al 68% delle entrate viene richiesta esperienza professionale specifica o nello stesso settore;
- ... le imprese che prevedono assunzioni saranno pari al 19% del totale.

**ENTRATE PREVISTE PER LIVELLO DI ISTRUZIONE
NEL MESE**



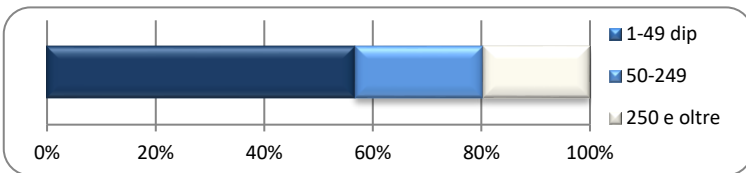
**LE ENTRATE MENSILI PREVISTE DALL'INDAGINE
E IL RELATIVO TASSO DI ENTRATA**



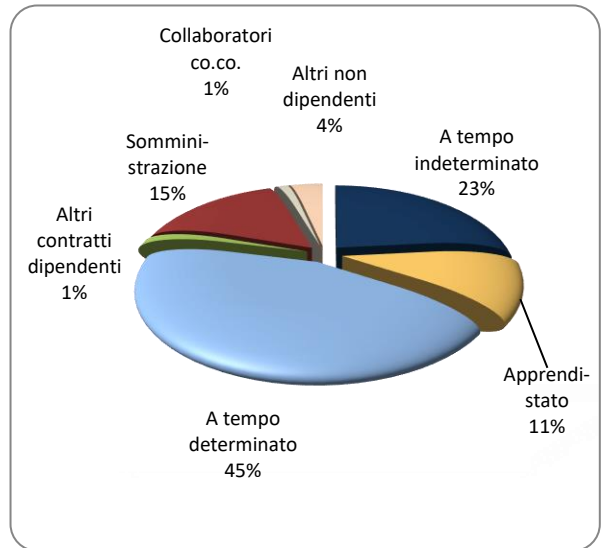
ENTRATE PREVISTE NEL MESE PER AREA AZIENDALE DI INSERIMENTO E ALCUNE CARATTERISTICHE

	v.a.	% su tot.	% meno di 30 anni	% difficile reperim.
Area produzione di beni ed erogazione del servizio	3.710	43,1	34,7	33,9
Aree direzione e servizi generali	410	4,8	27,4	47,0
Area amministrativa	450	5,2	27,6	22,3
Aree commerciali e della vendita	1.550	18,1	38,3	31,0
Aree tecniche e della progettazione	1.200	13,9	24,3	51,7
Aree della logistica	1.280	14,9	25,7	36,7
Totale	8.600	100,0	31,8	36,3

ENTRATE PREVISTE PER CLASSE DIMENSIONALE DI IMPRESA



I CONTRATTI PREVISTI PER LE ENTRATE NEL MESE



ENTRATE PREVISTE NEI PRINCIPALI SETTORI DI ATTIVITA' NEL MESE

Settore	Valore (v.a.)	trim. ottobre-dicembre 2019
Servizi di alloggio e ristorazione; servizi turistici	1.660	3.890
Servizi alle persone	1.340	4.170
Commercio	1.180	3.520
Servizi di trasporto, logistica e magazzinaggio	790	2.120
Industrie metalmeccaniche ed elettroniche	650	1.730

Valori assoluti arrotondati alle decine.

Nota metodologica: I dati presentati derivano dall'indagine Excelsior realizzata da Unioncamere in accordo con l'Agenzia Nazionale per le Politiche Attive del Lavoro. L'indagine, che è inserita nel Programma Statistico Nazionale (UCC-00007) tra quelle che prevedono l'obbligo di risposta, dal 2017 è svolta con cadenza mensile. Le informazioni contenute nel presente bollettino sono state acquisite nel periodo 03 settembre 2019 - 17 settembre 2019, utilizzando principalmente la tecnica di compilazione in modalità CAWI attraverso le interviste realizzate presso circa 154.000 imprese, campione rappresentativo delle imprese con dipendenti al 2017 dei diversi settori industriali e dei servizi. La proiezione mensile dei dati di indagine e il potenziamento dell'integrazione tra questi e i dati amministrativi, attraverso un modello previsionale, non consentono confronti con gli anni precedenti al 2017, ma focalizzano l'analisi esclusivamente sulle principali caratteristiche delle entrate programmate nel mese di ottobre 2019, secondo i profili professionali e i livelli di istruzione richiesti. I risultati dell'indagine sono disponibili a livello provinciale e regionale secondo un numero variabile di settori economici, ottenuti quale accorpamento di codici di attività economica della classificazione ATECO2007. La ripartizione delle entrate previste per "gruppo professionale" fa riferimento ad opportune aggregazioni dei codici della classificazione ISTAT.

Excelsior Informa è realizzato da Unioncamere in collaborazione con ANPAL nell'ambito del Sistema Informativo Excelsior.

Per approfondimenti si consulti il sito: <http://excelsior.unioncamere.net> nel quale sono disponibili dati e analisi riferiti a tutte le regioni e a tutte le province. La riproduzione e/o diffusione parziale o totale delle tavole contenute nella presente pubblicazione è consentita esclusivamente con la citazione completa della fonte: Unioncamere-ANPAL, Sistema Informativo Excelsior.