



UNIONCAMERE

# EXCELSIOR INFORMA

## I PROGRAMMI OCCUPAZIONALI DELLE IMPRESE RILEVATI DAL SISTEMA DELLE CAMERE DI COMMERCIO



Provincia di Bologna

Maggio 2018

**Introduzione:** Nel 2018 proseguono le rilevazioni mensili del Sistema Informativo Excelsior che, dallo scorso anno, si è innovato sia sotto l'aspetto metodologico che organizzativo per fornire indicazioni tempestive a supporto delle Politiche attive del lavoro. A partire da maggio 2017, infatti, vengono realizzate indagini mensili sulle imprese adottando prioritariamente la tecnica di rilevazione CAWI (Computer Assisted Web Interviewing) e somministrando un questionario incentrato sui profili professionali e i livelli di istruzione richiesti dalle imprese. La rete delle Camere di commercio e InfoCamere - società di informatica del sistema camerale - assicurano la specifica attività di supporto alle imprese intervistate. Le analisi del presente bollettino si focalizzano sulle principali caratteristiche delle entrate programmate e sulle tendenze occupazionali per il mese di maggio 2018.

### Le opportunità di lavoro in provincia nel mese:

Entrate complessive previste nel mese di maggio:

**8.630**

di cui:

Entrate previste di lavoratori dipendenti

72%

Entrate previste di lavoratori non alle dipendenze

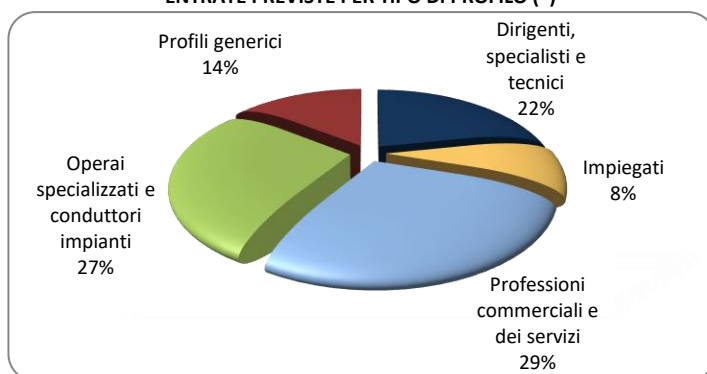
28%

Entrate previste nel periodo maggio-luglio 2018

**26.280**

Valori assoluti arrotondati alle decine

### ENTRATE PREVISTE PER TIPO DI PROFILO (\*)



(\*) Aggregazioni dei grandi gruppi della classificazione ISTAT delle professioni

### LE PROFESSIONI PIU' DIFFICILI DA REPERIRE IN PROVINCIA NEL MESE

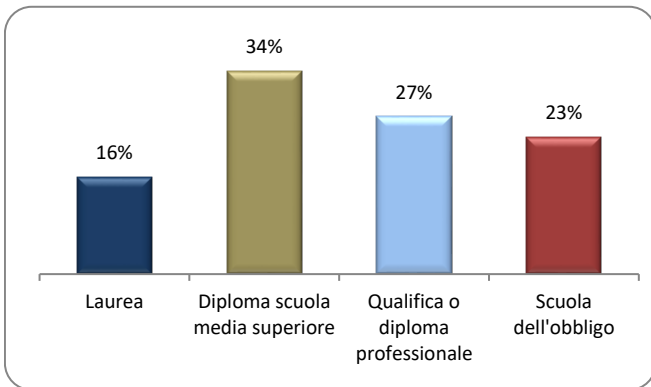
	Entrate previste	di cui diff. reperim.
Specialisti in scienze informatiche, fisiche e chimiche	180	78,9
Progettisti, ingegneri e professioni assimilate	190	68,6
Personale generico nelle costruzioni	80	60,0
<b>Totale</b>	<b>8.630</b>	<b>26,4</b>

Valori assoluti arrotondati alle decine.

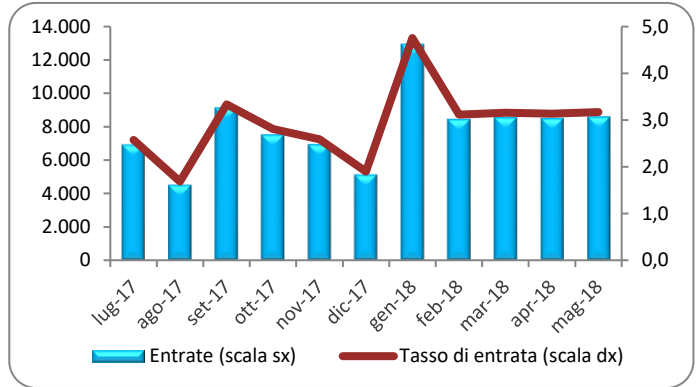
### In provincia nel mese di maggio nel complesso...

- ... saranno programmate circa 8.630 entrate; nella regione 42.900 e complessivamente in Italia circa 426.000;
- ... nel 25% dei casi le entrate previste saranno stabili, ossia con un contratto a tempo indeterminato o di apprendistato, mentre nel 75% saranno a termine (a tempo determinato o altri contratti con durata predefinita);
- ... le entrate previste si concentreranno per il 72% nel settore dei servizi e per il 59% nelle imprese con meno di 50 dipendenti;
- ... il 22% sarà destinato a profili high skill (ossia dirigenti, specialisti e tecnici), quota superiore alla media nazionale (15%);
- ... in 26 casi su 100 le imprese prevedono di avere difficoltà a trovare i profili desiderati;
- ... per una quota pari al 34% interesseranno giovani con meno di 30 anni;
- ... il 16% delle entrate previste sarà destinato a personale laureato;
- ... le tre figure professionali più richieste concentreranno il 30% delle entrate complessive previste;
- ... per una quota pari al 62% delle entrate viene richiesta esperienza professionale specifica o nello stesso settore;
- ... le imprese che prevedono assunzioni saranno pari al 19% del totale.

**ENTRATE PREVISTE PER LIVELLO DI ISTRUZIONE  
NEL MESE**



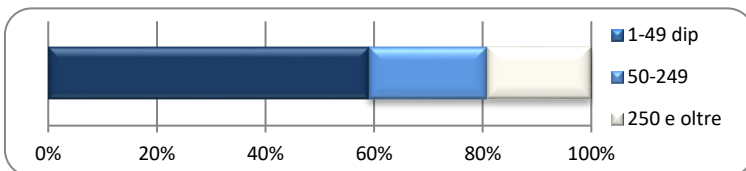
**LE ENTRATE MENSILI PREVISTE DALL'INDAGINE  
E IL RELATIVO TASSO DI ENTRATA**



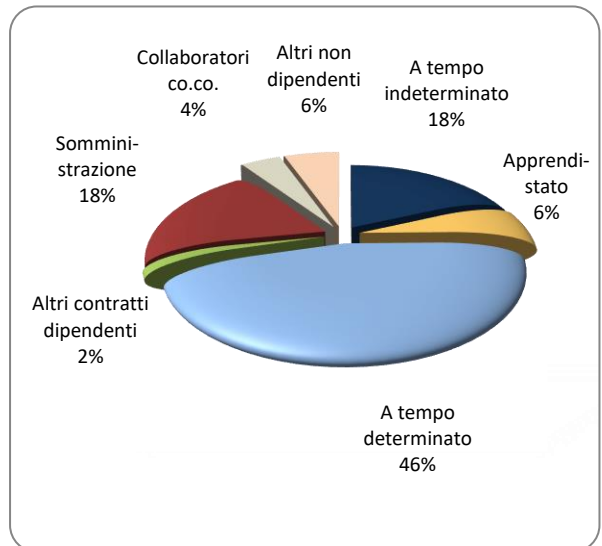
**ENTRATE PREVISTE NEL MESE PER AREA AZIENDALE DI INSERIMENTO E ALCUNE CARATTERISTICHE**

	v.a.	% su tot.	% meno di 30 anni	% difficile reperim.
Area produzione di beni ed erogazione del servizio	3.500	40,5	26,4	23,6
Aree direzione e servizi generali	410	4,7	46,3	37,3
Area amministrativa	410	4,7	42,9	24,9
Aree commerciali e della vendita	2.080	24,1	42,8	21,9
Aree tecniche e della progettazione	1.240	14,4	35,7	46,8
Aree della logistica	1.000	11,5	29,7	16,0
<b>Totale</b>	<b>8.630</b>	<b>100,0</b>	<b>33,8</b>	<b>26,4</b>

**ENTRATE PREVISTE PER CLASSE DIMENSIONALE DI IMPRESA**



**I CONTRATTI PREVISTI PER LE ENTRATE NEL MESE**



**ENTRATE PREVISTE NEI PRINCIPALI SETTORI DI ATTIVITA' NEL MESE**

Settore	trim. maggio-luglio 2018
Commercio	1.360
Servizi di alloggio e ristorazione; servizi turistici	1.310
Servizi alle persone	1.090
Servizi operativi di supporto alle imprese e alle persone	790
Servizi di trasporto, logistica e magazzinaggio	750

Valori assoluti arrotondati alle decine.

**Nota metodologica:** I dati presentati derivano dall'indagine Excelsior realizzata da Unioncamere in accordo con l'Agenzia Nazionale per le Politiche Attive del Lavoro. L'indagine, che è inserita nel Programma Statistico Nazionale (UCC-00007) tra quelle che prevedono l'obbligo di risposta, dal 2017 è svolta con cadenza mensile. Le informazioni contenute nel presente bollettino sono state acquisite nel periodo 5-19 aprile 2018, utilizzando principalmente la tecnica di compilazione in modalità CAWI attraverso le interviste realizzate presso circa 131.000 imprese, campione rappresentativo delle imprese con dipendenti al 2017 dei diversi settori industriali e dei servizi. La proiezione mensile dei dati di indagine e il potenziamento dell'integrazione tra questi e i dati amministrativi, attraverso un modello previsionale, non consentono confronti con gli anni precedenti al 2017, ma focalizzano l'analisi esclusivamente sulle principali caratteristiche delle entrate programmate nel mese di maggio 2018, secondo i profili professionali e i livelli di istruzione richiesti. I risultati dell'indagine sono disponibili a livello provinciale e regionale secondo un numero variabile di settori economici, ottenuti quale accorpamento di codici di attività economica della classificazione ATECO2007. La ripartizione delle entrate previste per "gruppo professionale" fa riferimento ad opportune aggregazioni dei codici della classificazione ISTAT.

**Excelsior Informa** è realizzato nell'ambito del Sistema Informativo Excelsior, promosso da Unioncamere in collaborazione con ANPAL. Il presente bollettino è stato realizzato da un'équipe di redazione congiunta costituita dall'Area politiche attive del lavoro di Unioncamere, diretta da Claudio Gagliardi, e dall'Area sistemi informativi di Gruppo CLAS, coordinata da Pietro Aimetti.

Per approfondimenti si consulti il sito: <http://excelsior.unioncamere.net> nel quale sono disponibili dati e analisi riferiti a tutte le regioni e a tutte le province. La riproduzione e/o diffusione parziale o totale delle tavole contenute nella presente pubblicazione è consentita esclusivamente con la citazione completa della fonte: Unioncamere-ANPAL, Sistema Informativo Excelsior.