

AGOSTO 2020



UNIONE EUROPEA

Fondo Sociale Europeo  
Investiamo nel tuo futuro



Indagine continua di Unioncamere

## LA DOMANDA DI LAVORO DELLE IMPRESE

Provincia di Bologna



UNIONCAMERE



# NOTA METODOLOGICA

I dati presentati nel volume derivano dalle rilevazioni mensili del Sistema Informativo Excelsior realizzate da Unioncamere in accordo con l'Agenzia Nazionale per le Politiche Attive del Lavoro. L'indagine, che è inserita nel Programma Statistico Nazionale (UCC-00007) tra quelle che prevedono l'obbligo di risposta, dal 2017 è svolta con cadenza mensile.

A vent'anni dalla sua nascita il Sistema Informativo Excelsior si conferma una delle fonti più utilizzate per seguire le dinamiche quali-quantitative della domanda di lavoro. Per sfruttarne al meglio le potenzialità, dal 2017, si è innovato sia sotto l'aspetto metodologico che organizzativo per fornire indicazioni tempestive a supporto delle Politiche attive del lavoro. A partire da maggio 2017, infatti, vengono realizzate indagini mensili sulle imprese adottando prioritariamente la tecnica di rilevazione CAWI (Computer Assisted Web Interviewing) e somministrando un questionario incentrato sui profili professionali e sui livelli di istruzione richiesti dalle imprese. La rete delle Camere di commercio e InfoCamere - società di informatica del sistema camerale - assicurano la specifica attività di supporto alle imprese intervistate.

La situazione determinatasi nei mesi di marzo-aprile a seguito dell'epidemia Covid-19 ha impedito nel medesimo periodo il consueto svolgimento delle indagini, che sono riprese con il riavvio delle attività produttive delle imprese. All'indagine che si è svolta nel periodo 22 giugno 2020 - 6 luglio 2020 hanno partecipato circa 105.000 imprese, campione rappresentativo delle imprese con dipendenti al 2020 dei diversi settori industriali e dei servizi. I risultati dell'indagine sono disponibili a livello nazionale, regionale e provinciale per i settori economici ottenuti dall'accorpamento di codici di attività economica della classificazione ATECO2007. La ripartizione delle entrate previste per "gruppo professionale" fa riferimento ad opportune aggregazioni dei codici della classificazione ISTAT CP2011.

In questa fase di particolari difficoltà, in aggiunta alle informazioni sui programmi di assunzione mensili e trimestrali delle imprese, il questionario è stato arricchito con una specifica sezione che ha l'obiettivo di monitorare la situazione del tessuto imprenditoriale a seguito dell'emergenza Covid-19. Le informazioni rilevate riguardano gli impatti prodotti dalla crisi sulle imprese e le valutazioni sulle prospettive di recupero, le strategie messe in campo per la ripresa a livello occupazionale e produttivo e la domanda di liquidità e finanziamenti, focalizzandosi sui comportamenti di imprese abitualmente presenti sui mercati esteri e di imprese più coinvolte nei processi di digitalizzazione.

*Le analisi del presente volume si focalizzano sulle principali caratteristiche delle entrate programmate nel mese di agosto 2020, con uno sguardo sulle tendenze occupazionali per il periodo agosto - ottobre 2020.*

**Excelsior Informa** è realizzato da Unioncamere in collaborazione con ANPAL nell'ambito del Sistema Informativo Excelsior.

Per approfondimenti si consulti il sito: <https://excelsior.unioncamere.net> nel quale sono disponibili dati e analisi riferiti a tutte le regioni e a tutte le province.

*La riproduzione e/o diffusione parziale o totale delle tavole contenute nella presente pubblicazione è consentita esclusivamente con la citazione completa della fonte: Unioncamere-ANPAL, Sistema Informativo Excelsior.*

# Indice delle tavole

## **SEZIONE A - Quali sono le professioni ricercate dalle imprese?**

Tavola 1 - Lavoratori previsti in entrata per grande gruppo professionale

Tavola 2 - Lavoratori previsti in entrata per area aziendale di inserimento e gruppo professionale

Tavola 3 - Lavoratori previsti in entrata per gruppo professionale secondo la classe di età

Tavola 4 - Lavoratori previsti in entrata per gruppo professionale secondo la difficoltà di reperimento e l'esperienza richiesta

Tavola 5 - Competenze richieste ai lavoratori previsti in entrata per gruppo professionale

Tavola 6 - Lavoratori previsti in entrata per gruppo professionale secondo il livello di istruzione

Tavola 7 - I titoli di studio richiesti dalle imprese secondo la difficoltà di reperimento e l'esperienza richiesta

## **SEZIONE B - Lavoro in provincia: le tendenze settoriali**

Tavola 8 - Lavoratori previsti in entrata dalle imprese nel mese di agosto 2020, e nel trimestre agosto - ottobre 2020

Tavola 9 - Lavoratori previsti in entrata per settore di attività secondo la tipologia contrattuale

## **APPENDICE - Analisi dei dati relativi all'impatto sulle imprese dell'emergenza sanitaria Covid-19**

# **SEZIONE A**

Quali sono le professioni  
ricercate dalle imprese?

Agosto 2020

Tavola 1 - Lavoratori previsti in entrata per grande gruppo professionale

Bologna

Agosto 2020

	Entrate previste nel periodo	
	(v.a.)	(%)
<b>TOTALE</b>	<b>3.970</b>	<b>100,0</b>
<b>Dirigenti, professioni con elevata specializzazione e tecnici</b>	<b>780</b>	<b>19,7</b>
1 Dirigenti	--	--
2 Professioni intellettuali, scientifiche e con elevata specializzazione	240	6,1
3 Professioni tecniche	530	13,3
<b>Impiegati, professioni commerciali e nei servizi</b>	<b>1.450</b>	<b>36,6</b>
4 Impiegati	280	7,1
5 Professioni qualificate nelle attività commerciali e nei servizi	1.170	29,5
<b>Operai specializzati e conduttori di impianti e macchine</b>	<b>1.260</b>	<b>31,7</b>
6 Operai specializzati	790	19,8
7 Conduttori di impianti e operai di macchinari fissi e mobili	470	11,9
<b>Professioni non qualificate</b>	<b>480</b>	<b>12,0</b>

Valori assoluti sono arrotondati alle decine. I totali possono non coincidere con la somma dei singoli valori.

Il segno (--) indica un valore statisticamente non significativo. I totali comprendono comunque i dati non esposti.

Fonte: Unioncamere - ANPAL, Sistema Informativo Excelsior, 2020

Tavola 2 - Lavoratori previsti in entrata per area aziendale di inserimento e gruppo professionale

Bologna

Agosto 2020

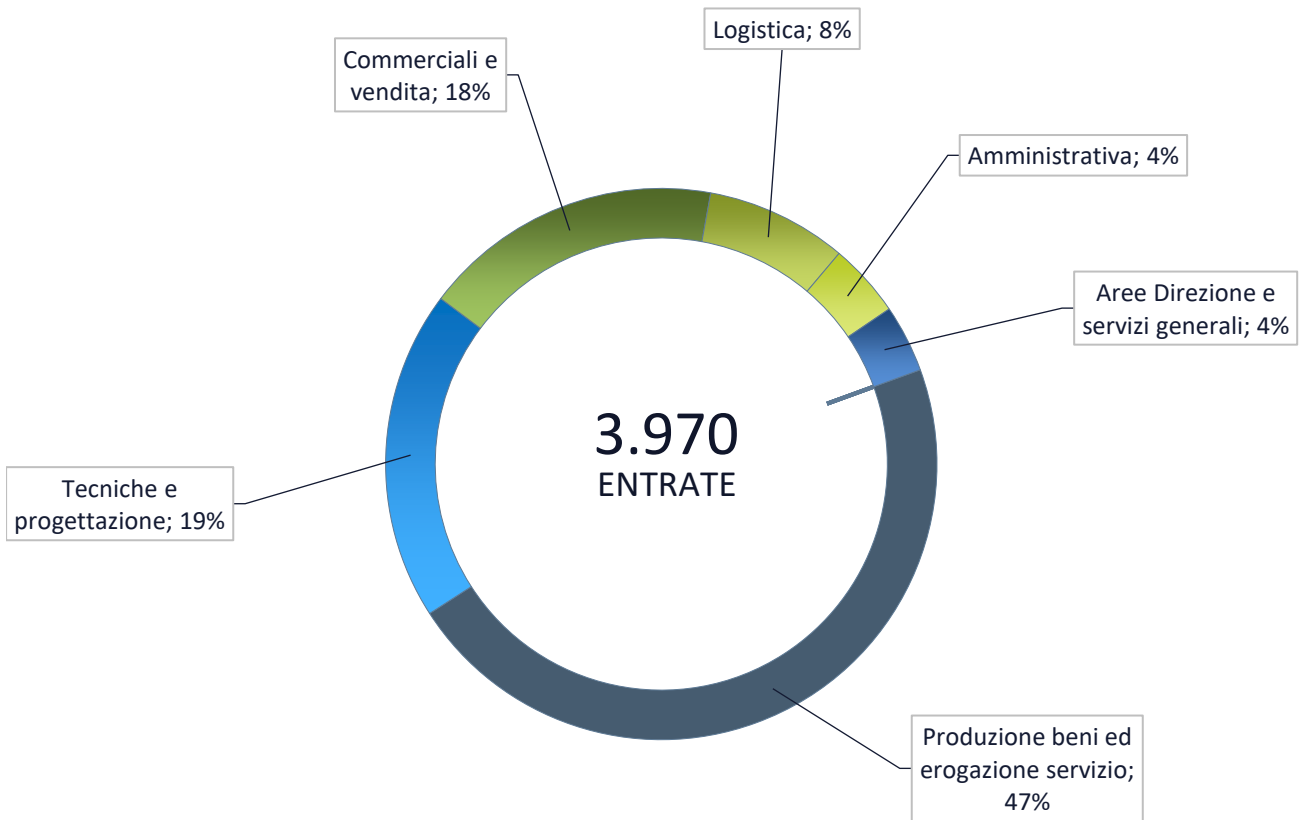
	Entrate previste (v.a.)	di cui (%):		
		Professioni specializzate e tecnici (*)	Impiegati, professioni commerciali e nei servizi	Operai specializzati, conduttori di impianti e macchine e professioni non qualificate
<b>TOTALE</b>	<b>3.970</b>	<b>780</b>	<b>1.450</b>	<b>1.740</b>
	100,0	19,7	36,6	43,7
<b>Area produzione di beni ed erogazione servizio</b>	<b>1.840</b>	<b>12,0</b>	<b>40,2</b>	<b>47,7</b>
<b>Area direzione e servizi generali</b>	<b>160</b>	<b>49,0</b>	<b>50,3</b>	--
Direzione generale, personale e organizzazione risorse umane	20	--	--	-
Segreteria, staff e servizi generali	90	--	75,3	--
Sistemi informativi	40	95,3	--	-
<b>Area amministrativa, finanziaria, legale e controllo di gestione</b>	<b>170</b>	<b>26,7</b>	<b>73,3</b>	-
<b>Area commerciale e della vendita</b>	<b>700</b>	<b>31,0</b>	<b>68,0</b>	--
Vendita	470	15,0	84,8	--
Marketing, commerciale, comunicazione e pubbliche relazioni	100	90,4	--	-
Assistenza clienti	130	41,4	53,9	--
<b>Aree tecniche e della progettazione</b>	<b>770</b>	<b>26,5</b>	--	<b>71,9</b>
Progettazione e ricerca e sviluppo	120	100,0	-	-
Installazione e manutenzione	550	9,8	-	90,2
Certificazione e controllo di qualità, sicurezza e ambiente	90	--	--	59,6
<b>Area della logistica</b>	<b>330</b>	--	--	<b>89,7</b>
Acquisti e movimentazione interna merci	110	--	--	82,1
Trasporti e distribuzione	220	--	--	93,3

\* Compresi i Dirigenti.

Valori assoluti sono arrotondati alle decine. I totali possono non coincidere con la somma dei singoli valori.

Il segno (-) indica l'assenza di entrate nell'incrocio indicato. Il segno (--) indica un valore statisticamente non significativo. I totali comprendono comunque i dati non esposti.

### Entrate previste nel periodo per area funzionale di inserimento



Fonte: Unioncamere - ANPAL, Sistema Informativo Excelsior, 2020



Tavola 3 - Lavoratori previsti in entrata per gruppo professionale secondo la classe di età

		Entrate previste (v.a.)	di cui (%): classe di età:	
			fino a 29 anni	indifferente
Bologna				
			Agosto 2020	
	<b>TOTALE</b>	<b>3.970</b>	<b>33,3</b>	<b>20,3</b>
Dirigenti, professioni con elevata specializzazione e tecnici	Dirigenti e direttori	--	--	--
	Specialisti in scienze informatiche, fisiche e chimiche	30	27,6	31,0
	Progettisti, ingegneri e professioni assimilate	80	49,4	5,1
	Farmacisti, biologi e altri specialisti delle scienze della vita	--	--	--
	Medici e altri specialisti della salute	--	--	--
	Tecnici della sanità, dei servizi sociali e dell'istruzione	70	18,9	44,6
	Specialisti in scienze economiche e gestionali di impresa	40	13,9	2,8
	Tecnici amministrativi, finanziari e della gestione della produzione	40	22,2	13,9
	Tecnici delle vendite, del marketing e della distribuzione commerciale	150	15,9	2,6
	Specialisti in discipline artistiche e in scienze umane e sociali	20	21,7	65,2
	Specialisti della formazione e insegnanti	30	32,1	14,3
	Tecnici dei servizi alle persone	80	40,5	41,7
	Tecnici in campo informatico, ingegneristico e della produzione	170	44,1	14,1
Impiegati, professioni commerciali e nei servizi	Addetti accoglienza, informazione e assistenza della clientela	120	30,6	43,8
	Personale di amministrazione, di segreteria e dei servizi generali	180	23,4	17,7
	Addetti alla gestione dei magazzini, della logistica e degli acquisti	20	27,3	0,0
	Commessi e altro personale qualificato nella grande distribuzione	110	59,8	17,0
	Commessi e altro personale qualificato in negozi ed esercizi all'ingrosso	260	49,2	21,0
	Cuochi, camerieri e altre professioni dei servizi turistici	630	37,8	17,8
	Operatori dell'assistenza sociale, in istituzioni o domiciliari	100	35,0	11,0
	Operatori della cura estetica	60	71,4	10,7
	Professioni specifiche nei servizi di sicurezza, vigilanza e custodia	--	--	--
	Professioni specifiche degli altri servizi alle persone	--	--	--
Operai specializzati e conduttori di impianti e macchine	Operai specializzati nell'edilizia e nella manutenzione degli edifici	390	28,8	17,4
	Operai specializzati e conduttori di impianti nell'industria alimentare	160	15,0	44,4
	Operai specializzati e condutt. di impianti nelle ind. tessili, abbigl. calzature	20	13,0	30,4
	Operai nelle attività metalmeccaniche ed elettromeccaniche	190	48,1	13,0
	Operai nelle attività metalmeccaniche richiesti in altri settori	230	58,8	13,2
	Operai specializzati nelle industrie del legno e della carta	20	15,0	45,0
	Operai specializzati nelle industrie chimiche e della plastica	30	39,3	17,9
	Operai specializzati in altre attività industriali	--	--	--
	Conduttori di mezzi di trasporto	150	5,3	29,8
	Conduttori di macchinari mobili	50	58,0	22,0
Professioni non qualificate	Personale generico nelle costruzioni	--	--	--
	Personale non qualificato nella logistica, facchini e corrieri	100	25,5	39,8
	Personale non qualificato nelle attività commerciali e nei servizi	--	--	--
	Personale non qualificato nei servizi di pulizia e in altri servizi alle persone	330	14,5	15,7
	Personale non qualificato nelle attività industriali e assimilati	--	--	--

Valori assoluti sono arrotondati alle decine. I totali possono non coincidere con la somma dei singoli valori.

Il segno (-) indica l'assenza di entrate nell'incrocio indicato. Il segno (--) indica un valore statisticamente non significativo. I totali comprendono comunque i dati non esposti.

Fonte: Unioncamere - ANPAL, Sistema Informativo Excelsior, 2020



Tavola 4 - Lavoratori previsti in entrata per gruppo professionale secondo la difficoltà di reperimento e l'esperienza richiesta

Bologna

Agosto 2020

		Entrate previste (v.a)	con difficoltà di reperimento (%)			con espe- rienza (%)	
			totale (*)	di cui per:		professio- nale specifico	nello stesso settore
				mancanz a di candidati	prepara- zione inadeguat		
<b>TOTALE</b>		<b>3.970</b>	<b>34,7</b>	<b>18,2</b>	<b>12,0</b>	<b>20,6</b>	<b>44,8</b>
Dirigenti, professioni con elevata specializzazione e tecnici	Dirigenti e direttori	--	--	--	--	--	--
	Specialisti in scienze informatiche, fisiche e chimiche	30	69,0	55,2	13,8	55,2	31,0
	Progettisti, ingegneri e professioni assimilate	80	57,0	39,2	13,9	60,8	16,5
	Farmacisti, biologi e altri specialisti delle scienze della vita	--	--	--	--	--	--
	Medici e altri specialisti della salute	--	--	--	--	--	--
	Tecnici della sanità, dei servizi sociali e dell'istruzione	70	24,3	23,0	1,4	56,8	28,4
	Specialisti in scienze economiche e gestionali di impresa	40	22,2	2,8	19,4	55,6	0,0
	Tecnici amministrativi, finanziari e della gestione della produzione	40	27,8	11,1	16,7	38,9	47,2
	Tecnici delle vendite, del marketing e della distribuzione commerciale	150	37,1	26,5	9,3	19,2	62,9
	Specialisti in discipline artistiche e in scienze umane e sociali	20	8,7	4,3	0,0	91,3	4,3
	Specialisti della formazione e insegnanti	30	28,6	14,3	7,1	57,1	35,7
	Tecnici dei servizi alle persone	80	33,3	22,6	10,7	53,6	39,3
Tecnici in campo informatico, ingegneristico e della produzione	170	27,1	17,6	8,8	36,5	38,8	
Impiegati, professioni commerciali e nei servizi	Addetti accoglienza, informazione e assistenza della clientela	120	27,3	3,3	24,0	24,8	57,9
	Personale di amministrazione, di segreteria e dei servizi generali	180	11,4	4,0	7,4	23,4	34,3
	Addetti alla gestione dei magazzini, della logistica e degli acquisti	20	40,9	22,7	18,2	45,5	36,4
	Commessi e altro personale qualificato nella grande distribuzione	110	22,3	5,4	14,3	7,1	60,7
	Commessi e altro personale qualificato in negozi ed esercizi all'ingrosso	260	12,6	5,3	6,5	3,4	45,4
	Cuochi, camerieri e altre professioni dei servizi turistici	630	34,9	20,8	9,8	1,9	63,8
	Operatori dell'assistenza sociale, in istituzioni o domiciliari	100	63,0	26,0	14,0	40,0	53,0
	Operatori della cura estetica	60	28,6	7,1	21,4	16,1	19,6
	Professioni specifiche nei servizi di sicurezza, vigilanza e custodia	--	--	--	--	--	--
	Professioni specifiche degli altri servizi alle persone	--	--	--	--	--	--
Operai specializzati e conduttori di impianti e macchine	Operai specializzati nell'edilizia e nella manutenzione degli edifici	390	54,1	6,5	27,2	13,5	55,2
	Operai specializzati e conduttori di impianti nell'industria alimentare	160	7,5	0,6	0,6	6,9	13,1
	Operai specializzati e condutt. di impianti nelle ind. tessili, abbigl. calzature	20	82,6	26,1	56,5	69,6	13,0
	Operai nelle attività metalmeccaniche ed elettromeccaniche	190	60,5	48,6	11,9	36,2	40,5
	Operai nelle attività metalmeccaniche richiesti in altri settori	230	67,5	38,2	28,9	50,0	27,6
	Operai specializzati nelle industrie del legno e della carta	20	55,0	45,0	10,0	10,0	65,0
	Operai specializzati nelle industrie chimiche e della plastica	30	28,6	25,0	3,6	42,9	21,4
	Operai specializzati in altre attività industriali	--	--	--	--	--	--
	Conduttori di mezzi di trasporto	150	41,1	34,4	1,3	27,2	37,7
Conduttori di macchinari mobili	50	20,0	12,0	8,0	8,0	14,0	
Professioni non qualificate	Personale generico nelle costruzioni	--	--	--	--	--	--
	Personale non qualificato nella logistica, facchini e corrieri	100	4,1	1,0	0,0	0,0	42,9
	Personale non qualificato nelle attività commerciali e nei servizi	--	--	--	--	--	--
	Personale non qualificato nei servizi di pulizia e in altri servizi alle persone	330	20,8	15,1	1,5	2,1	48,5
	Personale non qualificato nelle attività industriali e assimilati	--	--	--	--	--	--

Valori assoluti sono arrotondati alle decine. I totali possono non coincidere con la somma dei singoli valori.

Il segno (-) indica l'assenza di entrate nell'incrocio indicato. Il segno (--) indica un valore statisticamente non significativo. I totali comprendono comunque i dati non esposti.

(\*) Il totale delle difficoltà di reperimento comprende anche la modalità residuale "altri motivi", non esposta nella tavola.

Fonte: Unioncamere - ANPAL, Sistema Informativo Excelsior, 2020

Tavola 5 - Competenze richieste ai lavoratori previsti in entrata per gruppo professionale

		Entrate (v.a.)	di cui (%):	
			applicherà soluzioni creative e innovative	coordinerà altre persone
<b>TOTALE</b>		<b>3.970</b>	<b>24,9</b>	<b>14,1</b>
Dirigenti, professioni con elevata specializzazione e tecnici	Dirigenti e direttori	--	--	--
	Specialisti in scienze informatiche, fisiche e chimiche	30	86,2	3,4
	Progettisti, ingegneri e professioni assimilate	80	79,7	19,0
	Farmacisti, biologi e altri specialisti delle scienze della vita	--	--	--
	Medici e altri specialisti della salute	--	--	--
	Tecnici della sanità, dei servizi sociali e dell'istruzione	70	37,8	4,1
	Specialisti in scienze economiche e gestionali di impresa	40	61,1	36,1
	Tecnici amministrativi, finanziari e della gestione della produzione	40	13,9	27,8
	Tecnici delle vendite, del marketing e della distribuzione commerciale	150	64,9	17,9
	Specialisti in discipline artistiche e in scienze umane e sociali	20	82,6	8,7
	Specialisti della formazione e insegnanti	30	53,6	17,9
	Tecnici dei servizi alle persone	80	58,3	13,1
	Tecnici in campo informatico, ingegneristico e della produzione	170	46,5	32,4
	Impiegati, professioni commerciali e nei servizi	Addetti accoglienza, informazione e assistenza della clientela	120	24,0
Personale di amministrazione, di segreteria e dei servizi generali		180	17,1	9,1
Addetti alla gestione dei magazzini, della logistica e degli acquisti		20	40,9	27,3
Commessi e altro personale qualificato nella grande distribuzione		110	17,0	7,1
Commessi e altro personale qualificato in negozi ed esercizi all'ingrosso		260	6,1	4,6
Cuochi, camerieri e altre professioni dei servizi turistici		630	44,0	31,7
Operatori dell'assistenza sociale, in istituzioni o domiciliari		100	8,0	2,0
Operatori della cura estetica		60	33,9	5,4
Professioni specifiche nei servizi di sicurezza, vigilanza e custodia		--	--	--
Professioni specifiche degli altri servizi alle persone		--	--	--
Operai specializzati e conduttori di impianti e macchine	Operai specializzati nell'edilizia e nella manutenzione degli edifici	390	13,2	22,5
	Operai specializzati e conduttori di impianti nell'industria alimentare	160	0,0	0,0
	Operai specializzati e condutt. di impianti nelle ind. tessili, abbigl. calzature	20	56,5	0,0
	Operai nelle attività metalmeccaniche ed elettromeccaniche	190	16,8	5,9
	Operai nelle attività metalmeccaniche richiesti in altri settori	230	15,4	5,3
	Operai specializzati nelle industrie del legno e della carta	20	15,0	5,0
	Operai specializzati nelle industrie chimiche e della plastica	30	0,0	0,0
	Operai specializzati in altre attività industriali	--	--	--
	Conduttori di mezzi di trasporto	150	4,0	8,6
	Conduttori di macchinari mobili	50	34,0	0,0
Professioni non qualificate	Personale generico nelle costruzioni	--	--	--
	Personale non qualificato nella logistica, facchini e corrieri	100	1,0	0,0
	Personale non qualificato nelle attività commerciali e nei servizi	--	--	--
	Personale non qualificato nei servizi di pulizia e in altri servizi alle persone	330	0,9	0,9
	Personale non qualificato nelle attività industriali e assimilati	--	--	--

Valori assoluti sono arrotondati alle decime. I totali possono non coincidere con la somma dei singoli valori.

Il segno (-) indica l'assenza di entrate nell'incrocio indicato. Il segno (--) indica un valore statisticamente non significativo. I totali comprendono comunque i dati non esposti.

Tavola 6 - Lavoratori previsti in entrata per gruppo professionale secondo il livello di istruzione

Bologna

Agosto 2020

	Entrate previste (v.a.)	di cui (%):			
		laurea	diploma	qualifica profes.	nessun titolo di studio
<b>TOTALE</b>	<b>3.970</b>	<b>13,7</b>	<b>37,4</b>	<b>23,6</b>	<b>25,4</b>
Dirigenti, professioni con elevata specializzazione e tecnici	Dirigenti e direttori	--	--	--	--
	Specialisti in scienze informatiche, fisiche e chimiche	30	100,0	0,0	0,0
	Progettisti, ingegneri e professioni assimilate	80	94,9	5,1	0,0
	Farmacisti, biologi e altri specialisti delle scienze della vita	--	--	--	--
	Medici e altri specialisti della salute	--	--	--	--
	Tecnici della sanità, dei servizi sociali e dell'istruzione	70	98,6	1,4	0,0
	Specialisti in scienze economiche e gestionali di impresa	40	100,0	0,0	0,0
	Tecnici amministrativi, finanziari e della gestione della produzione	40	38,9	61,1	0,0
	Tecnici delle vendite, del marketing e della distribuzione commerciale	150	43,0	53,0	4,0
	Specialisti in discipline artistiche e in scienze umane e sociali	20	52,2	47,8	0,0
	Specialisti della formazione e insegnanti	30	96,4	3,6	0,0
	Tecnici dei servizi alle persone	80	71,4	16,7	11,9
Tecnici in campo informatico, ingegneristico e della produzione	170	22,9	61,8	15,3	
Impiegati, professioni commerciali e nei servizi	Addetti accoglienza, informazione e assistenza della clientela	120	38,8	52,9	8,3
	Personale di amministrazione, di segreteria e dei servizi generali	180	15,4	70,3	14,3
	Addetti alla gestione dei magazzini, della logistica e degli acquisti	20	27,3	72,7	0,0
	Commessi e altro personale qualificato nella grande distribuzione	110	0,0	42,9	11,6
	Commessi e altro personale qualificato in negozi ed esercizi all'ingrosso	260	0,0	43,1	5,0
	Cuochi, camerieri e altre professioni dei servizi turistici	630	0,0	42,1	44,0
	Operatori dell'assistenza sociale, in istituzioni o domiciliari	100	0,0	100,0	0,0
	Operatori della cura estetica	60	0,0	0,0	67,9
	Professioni specifiche nei servizi di sicurezza, vigilanza e custodia	--	--	--	--
Professioni specifiche degli altri servizi alle persone	--	--	--	--	
Operai specializzati e conduttori di impianti e macchine	Operai specializzati nell'edilizia e nella manutenzione degli edifici	390	0,0	26,9	32,4
	Operai specializzati e conduttori di impianti nell'industria alimentare	160	0,0	10,6	43,1
	Operai specializzati e condutt. di impianti nelle ind. tessili, abbigl. calzature	20	0,0	100,0	0,0
	Operai nelle attività metalmeccaniche ed elettromeccaniche	190	0,0	45,4	25,4
	Operai nelle attività metalmeccaniche richiesti in altri settori	230	0,0	51,3	38,2
	Operai specializzati nelle industrie del legno e della carta	20	0,0	40,0	15,0
	Operai specializzati nelle industrie chimiche e della plastica	30	0,0	35,7	39,3
	Operai specializzati in altre attività industriali	--	--	--	--
	Conduttori di mezzi di trasporto	150	0,0	15,9	32,5
Conduttori di macchinari mobili	50	0,0	58,0	22,0	
Professioni non qualificate	Personale generico nelle costruzioni	--	--	--	--
	Personale non qualificato nella logistica, facchini e corrieri	100	0,0	18,4	28,6
	Personale non qualificato nelle attività commerciali e nei servizi	--	--	--	--
	Personale non qualificato nei servizi di pulizia e in altri servizi alle persone	330	0,0	19,6	23,8
	Personale non qualificato nelle attività industriali e assimilati	--	--	--	--

Valori assoluti sono arrotondati alle decime. I totali possono non coincidere con la somma dei singoli valori.

Il segno (-) indica l'assenza di entrate nell'incrocio indicato. Il segno (--) indica un valore statisticamente non significativo. I totali comprendono comunque i dati non esposti.

Fonte: Unioncamere - ANPAL, Sistema Informativo Excelsior, 2020

Tavola 7 - I titoli di studio richiesti dalle imprese secondo la difficoltà di reperimento e l'esperienza richiesta

	Entrate previste (v.a.)	di cui con (%)				
		difficoltà di reperimento			esperienza	
		Totale	per mancanza di candidati	per preparazione inadeguata	nella profes- sione	nel settore
<b>TOTALE</b>	<b>3.970</b>	<b>34,7</b>	<b>18,2</b>	<b>12,0</b>	<b>20,6</b>	<b>44,8</b>
<b>Livello universitario</b>	<b>540</b>	<b>39,6</b>	<b>24,7</b>	<b>13,8</b>	<b>51,6</b>	<b>29,5</b>
Indirizzo economico	120	18,7	4,1	13,0	35,0	45,5
Indirizzo ingegneria industriale	80	55,6	43,2	12,3	49,4	28,4
Indirizzo insegnamento e formazione	80	32,1	20,5	9,0	46,2	39,7
Indirizzo ingegneria elettronica e dell'informazione	40	80,6	63,9	13,9	41,7	41,7
Indirizzo umanistico, filosofico, storico e artistico	40	72,2	0,0	72,2	97,2	2,8
Indirizzo sanitario e paramedico	40	20,0	20,0	0,0	94,3	2,9
Indirizzo ingegneria civile ed architettura	30	39,4	18,2	18,2	66,7	21,2
Indirizzo giuridico	20	0,0	0,0	0,0	27,3	0,0
Altri indirizzi	100	47,5	42,4	5,1	50,5	26,3
<b>Livello secondario e post-secondario</b>	<b>1.480</b>	<b>36,5</b>	<b>20,0</b>	<b>14,4</b>	<b>24,7</b>	<b>47,6</b>
Tecnologico (ex istituto tecnico industriale)	540	43,5	24,3	18,3	37,0	31,9
Tecnologico - agrario e agroalimentare	230	33,3	27,8	4,3	8,5	88,0
Tecnico-economico/turistico (ex ragioneria)	190	15,3	7,4	7,9	20,6	50,8
Professionale - servizi/turismo	170	26,9	7,2	19,8	7,2	49,7
Professionale - assistenza/sanità	130	49,2	20,3	10,9	31,3	41,4
Liceo	70	13,7	5,5	8,2	23,3	56,2
Tecnologico - costruzioni e ambiente (ex geometra)	50	48,1	1,9	46,2	40,4	46,2
Nuove tecnologie per il made in Italy - meccanica	40	47,7	27,3	20,5	20,5	11,4
Altri indirizzi	60	61,4	56,1	5,3	15,8	47,4
<b>Qualifica di formazione o diploma professionale</b>	<b>940</b>	<b>31,8</b>	<b>16,9</b>	<b>10,9</b>	<b>9,5</b>	<b>43,5</b>
Indirizzo commerciale turismo/servizi	460	29,7	14,5	9,1	7,6	43,7
Indirizzo industriale	400	38,6	22,0	14,1	13,6	47,0
Indirizzo agro-alimentare	60	1,8	0,0	1,8	0,0	5,3
Indirizzo edile	20	33,3	19,0	14,3	0,0	81,0
Altri indirizzi	--	--	--	--	--	--
<b>Nessun titolo di studio</b>	<b>1.010</b>	<b>32,1</b>	<b>13,1</b>	<b>8,6</b>	<b>8,0</b>	<b>50,0</b>

Valori assoluti sono arrotondati alle decine. I totali possono non coincidere con la somma dei singoli valori.

Il segno (-) indica l'assenza di entrate nell'incrocio indicato. Il segno (--) indica un valore statisticamente non significativo. I totali comprendono comunque i dati non esposti.

# **SEZIONE B**

Lavoro in provincia:  
le tendenze settoriali

Tavola 8 - Lavoratori previsti in entrata dalle imprese nel mese di agosto 2020, e nel trimestre agosto - ottobre 2020

Bologna

	Entrate previste			
	Agosto 2020		Totale ago - ott 2020	
	(v.a.)	distr. X 1000	(v.a.)	distr. X 1000
<b>TOTALE</b>	<b>3.970</b>	<b>1.000,0</b>	<b>18.080</b>	<b>1.000,0</b>
<b>INDUSTRIA</b>	<b>1.110</b>	<b>278,3</b>	<b>4.550</b>	<b>251,4</b>
Industria manifatturiera e Public utilities	710	179,3	3.130	173,3
Costruzioni	390	99,0	1.410	78,0
<b>SERVIZI</b>	<b>2.870</b>	<b>721,7</b>	<b>13.540</b>	<b>748,6</b>
Commercio	590	149,1	2.380	131,7
Servizi di alloggio e ristorazione; servizi turistici	750	187,9	2.980	164,8
Servizi alle imprese	1.030	259,6	4.540	251,0
Servizi alle persone	500	125,2	3.640	201,2
<b>CLASSE DIMENSIONALE</b>				
1-49 dipendenti	2.280	575,2	9.740	538,4
50-249 dipendenti	840	212,3	3.320	183,6
250 dipendenti e oltre	840	212,5	5.030	278,0

Valori assoluti sono arrotondati alle decine. I totali possono non coincidere con la somma dei singoli valori.

Il segno (-) indica l'assenza di entrate nell'incrocio indicato. Il segno (--) indica un valore statisticamente non significativo. I totali comprendono comunque i dati non esposti.

Fonte: Unioncamere - ANPAL, Sistema Informativo Excelsior, 2020

Tavola 9 - Lavoratori previsti in entrata per settore di attività secondo la tipologia contrattuale

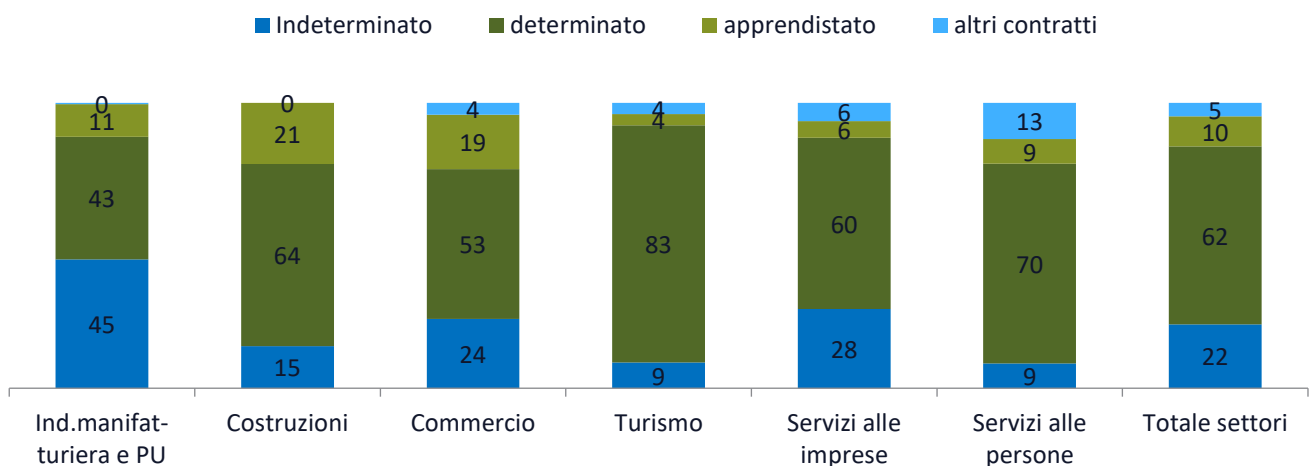
Bologna

Agosto 2020

	Entrate previste (v.a.)	di cui:			
		personale dipendente	lavoratori somministrati	collaboratori	altri lavoratori non alle dipendenze
<b>TOTALE</b>	<b>3.970</b>	82,4	14,9	0,7	1,9
<b>INDUSTRIA</b>	<b>1.110</b>	75,6	24,1	--	--
Ind.manifatturiera e Public Utilities	710	64,0	35,4	--	--
Costruzioni	390	96,4	--	-	-
<b>SERVIZI</b>	<b>2.870</b>	85,1	11,4	0,9	2,5
Commercio	590	89,0	8,6	--	--
Turismo	750	81,9	15,8	--	--
Servizi alle imprese	1.030	89,3	8,2	0,5	1,9
Servizi alle persone	500	76,5	14,7	2,0	6,8
<b>CLASSE DIMENSIONALE</b>					
1-49 dipendenti	2.280	82,9	13,8	0,9	2,4
50-249 dipendenti	840	84,6	13,5	--	--
250 dipendenti e oltre	840	79,0	19,4	--	--

I valori assoluti sono arrotondati alle decine. A causa di questi arrotondamenti, i totali possono non coincidere con la somma dei singoli valori. Il segno (-) indica l'assenza di imprese nell'incrocio indicato. Il segno (-- ) indica un valore statisticamente non significativo. I totali comprendono comunque i dati non esposti.

#### ENTRATE DI PERSONALE DIPENDENTE PER SETTORE DI ATTIVITA' E TIPOLOGIA CONTRATTUALE (%)



Fonte: Unioncamere - ANPAL, Sistema Informativo Excelsior, 2020



# **APPENDICE**

Analisi dei dati relativi all'impatto  
sulle imprese dell'emergenza  
sanitaria Covid-19

# Indice delle tavole Covid-19



## SEZIONE A

Tavola 1 - Situazione dell'impresa a seguito dell'emergenza sanitaria COVID-19\* e delle disposizioni normative di lockdown, per settore, ripartizione territoriale e classe dimensionale (quote % sul totale imprese)

Graph 1 - Situazione dell'impresa a seguito dell'emergenza sanitaria COVID-19\* e delle disposizioni normative di lockdown, per settore, ripartizione territoriale e classe dimensionale (quote % sul totale imprese)

Tavola 2 - Periodo previsto dalle imprese, secondo le aspettative e conoscenze del mercato di riferimento, entro il quale l'attività potrà riprendere a livelli accettabili, per settore, ripartizione territoriale e classe dimensionale (quote % sulle Imprese ancora in fase di recupero)

Graph 2 - Periodo previsto dalle imprese, secondo le aspettative e conoscenze del mercato di riferimento, entro il quale l'attività potrà riprendere a livelli accettabili, per settore, ripartizione territoriale e classe dimensionale (quote % sulle Imprese ancora in fase di recupero)

Tavola 3 - Imprese che prevedono di proseguire l'attività a seguito dell'emergenza sanitaria COVID-19 e che prevedono problemi di liquidità nei prossimi sei mesi, per settore, ripartizione territoriale e classe dimensionale (quote % sulle imprese in attività)

## SEZIONE B Presenza sui mercati esteri e investimenti digitali delle imprese post emergenza sanitaria Covid19

Tavola 4 - Situazione a seguito dell'emergenza sanitaria COVID-19 e delle disposizioni normative di lockdown e tempi previsti per il recupero\* secondo la presenza delle imprese sui mercati esteri (quote % sul totale imprese)

Tavola 5 - Situazione a seguito dell'emergenza sanitaria COVID-19 e delle disposizioni normative di lockdown e tempi previsti per il recupero\* secondo il grado di coinvolgimento delle imprese nella trasformazione digitale (quote % sul totale imprese)

# **SEZIONE A**

Impatto sulle imprese  
dell'emergenza sanitaria  
Covid-19

**Tavola 1 - Situazione dell'impresa a seguito dell'emergenza sanitaria COVID-19\* e delle disposizioni normative di lockdown, per settore, ripartizione territoriale e classe dimensionale (quote % sul totale imprese)**

Bologna

	Imprese totali (v.a.)	Imprese con attività a regimi simili a quelli pre-emergenza	Imprese con attività a regime ridotto	Imprese con attività sospesa e/o per cui si valuta la chiusura
<b>TOTALE</b>	<b>25.000</b>	<b>11.270</b>	<b>12.970</b>	<b>760</b>
		45,1	51,9	3,1
<b>INDUSTRIA</b>	<b>7.440</b>	<b>50,9</b>	<b>47,5</b>	<b>1,6</b>
Industrie alimentari, delle bevande e del tabacco	460	58,7	38,5	-
Industrie tessili, dell'abbigliamento e calzature	470	28,9	68,9	-
Industrie del legno e del mobile	190	27,3	70,6	-
Industrie della carta, cartotecnica e stampa	220	34,1	64,5	-
Industrie chimico-farmaceutiche, della plastica e della gomma	300	56,3	42,4	-
Industrie estrattive e della lavorazione dei minerali non metalliferi	110	58,1	41,9	-
Industrie metallurgiche e dei prodotti in metallo	1.460	51,5	47,7	-
Industrie meccaniche ed elettroniche	1.630	53,5	45,5	-
Altre industrie	210	59,1	38,9	-
<b>Costruzioni</b>	<b>2.410</b>	<b>53,1</b>	<b>44,5</b>	<b>2,4</b>
<b>SERVIZI</b>	<b>17.560</b>	<b>42,6</b>	<b>53,7</b>	<b>3,7</b>
Commercio	5.980	47,2	51,3	1,5
Servizi di alloggio e ristorazione; servizi turistici	3.630	17,6	76,2	6,2
Servizi di trasporto, logistica e magazzinaggio	1.010	39,7	57,0	3,3
Servizi informatici e delle telecomunicazioni	1.030	60,8	35,4	3,9
Servizi avanzati di supporto alle imprese	1.390	57,9	40,2	1,9
Servizi finanziari e assicurativi	540	66,2	30,8	-
Servizi operativi di supporto alle imprese e alle persone	1.660	55,3	39,3	5,4
Servizi alle persone	2.320	39,5	55,1	5,4
<b>RIPARTIZIONE TERRITORIALE</b>				
Emilia Romagna	112.080	41,7	55,2	3,1
ITALIA	1.382.990	37,7	57,6	4,7
<b>CLASSE DIMENSIONALE</b>				
1-9 dipendenti	18.500	42,9	54,0	3,1
10-49 dipendenti	4.320	54,5	42,3	3,2
50-249 dipendenti	1.380	45,9	52,2	1,9
250 dipendenti e oltre	810	43,4	53,4	3,2

\* Le informazioni fanno riferimento alla data di realizzazione dell'indagine, dal 22 giugno al 6 luglio 2020.

Il segno (--) indica l'assenza di entrate nell'incrocio indicato, il segno (-) un valore statisticamente non significativo. I totali comprendono comunque i dati non esposti.

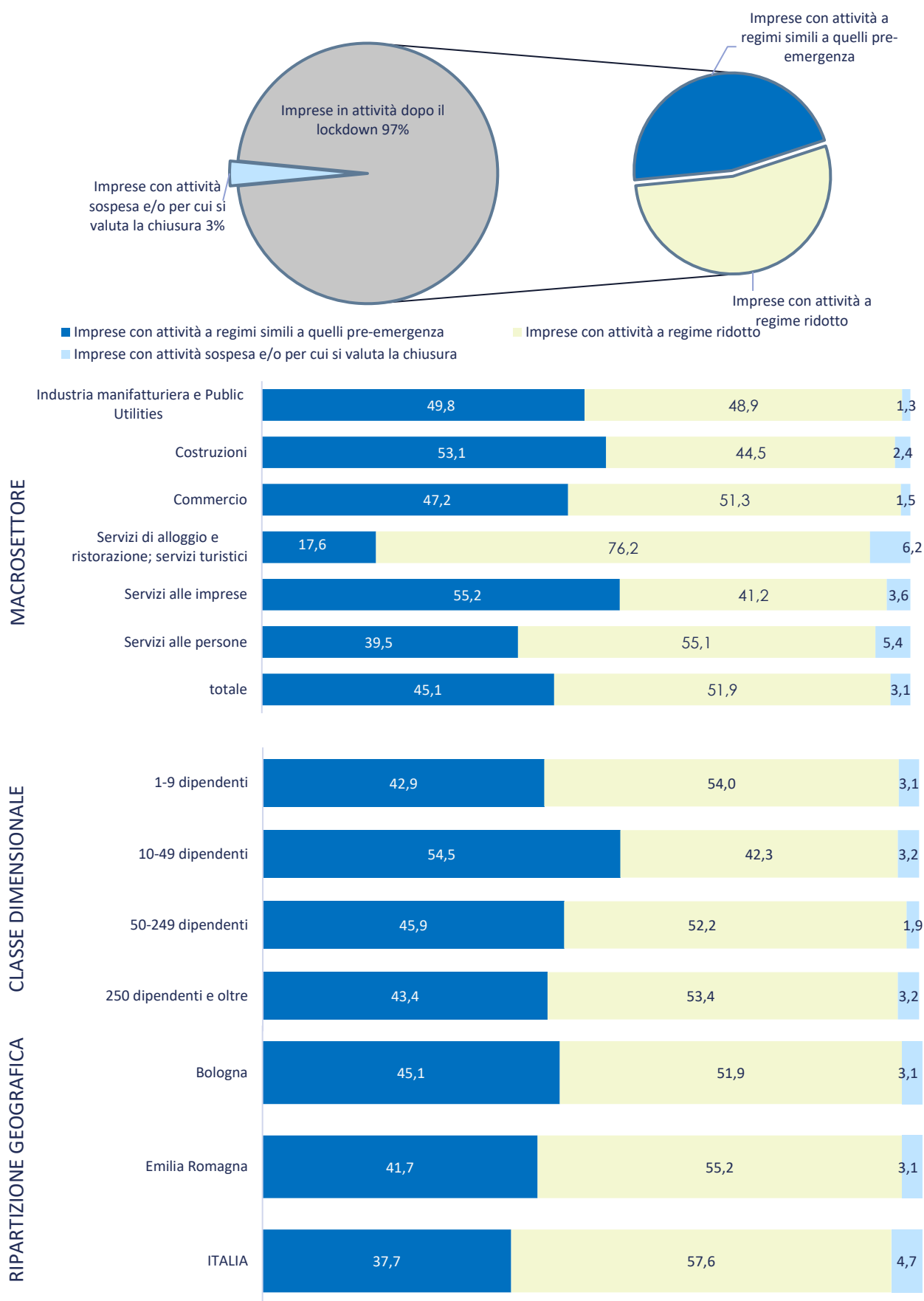
Valori assoluti arrotondati alle decine. I totali possono non coincidere con la somma dei singoli valori.

Fonte: Unioncamere - ANPAL, Sistema Informativo Excelsior, 2020



**Graph 1 - Situazione dell'impresa a seguito dell'emergenza sanitaria COVID-19\* e delle disposizioni normative di lockdown, per settore, ripartizione territoriale e classe dimensionale (quote % sul totale imprese)**

(quote % sul totale imprese)



\* Le informazioni fanno riferimento alla data di realizzazione dell'indagine, dal 22 giugno al 6 luglio 2020.

**Tavola 2 - Periodo previsto dalle imprese, secondo le aspettative e conoscenze del mercato di riferimento, entro il quale l'attività potrà riprendere a livelli accettabili, per settore, ripartizione territoriale e classe dimensionale (quote % sulle imprese ancora in fase di recupero)**

Bologna

	Imprese ancora in fase di recupero	di cui, secondo il periodo di recupero previsto:			
		entro fine luglio 2020	entro fine ottobre 2020	entro l'anno 2020	entro i primi 6 mesi del 2021
<b>TOTALE</b>	<b>20.350</b>	<b>1.960</b>	<b>1.760</b>	<b>6.280</b>	<b>10.360</b>
		9,6	8,7	30,8	50,9
<b>INDUSTRIA</b>	<b>6.190</b>	<b>9,9</b>	<b>8,7</b>	<b>31,6</b>	<b>49,7</b>
Industrie alimentari, delle bevande e del tabacco	280	-	-	29,5	60,7
Industrie tessili, dell'abbigliamento e calzature	440	-	6,4	20,5	70,5
Industrie del legno e del mobile	180	-	-	22,9	63,1
Industrie della carta, cartotecnica e stampa	190	-	-	29,3	62,3
Industrie chimico-farmaceutiche, della plastica e della gomma	210	-	-	43,9	47,2
Industrie estrattive e della lavorazione dei minerali non metalliferi	100	-	-	33,3	56,6
Industrie metallurgiche e dei prodotti in metallo	1.280	11,4	6,4	32,3	49,9
Industrie meccaniche ed elettroniche	1.280	9,0	9,7	31,6	49,6
Altre industrie	140	-	-	17,5	68,5
<b>Costruzioni</b>	<b>2.090</b>	<b>13,7</b>	<b>11,5</b>	<b>34,5</b>	<b>40,2</b>
<b>SERVIZI</b>	<b>14.170</b>	<b>9,5</b>	<b>8,6</b>	<b>30,5</b>	<b>51,4</b>
Commercio	4.690	8,1	4,8	33,4	53,8
Servizi di alloggio e ristorazione; servizi turistici	3.470	7,4	7,3	24,5	60,8
Servizi di trasporto, logistica e magazzinaggio	840	7,2	12,5	33,0	47,3
Servizi informatici e delle telecomunicazioni	700	13,2	14,8	32,8	39,3
Servizi avanzati di supporto alle imprese	940	14,6	13,4	34,5	37,5
Servizi finanziari e assicurativi	370	16,4	-	31,0	47,7
Servizi operativi di supporto alle imprese e alle persone	1.130	12,0	15,4	30,9	41,8
Servizi alle persone	2.040	11,0	10,9	30,0	48,1
<b>RIPARTIZIONE TERRITORIALE</b>					
Emilia Romagna	93.150	8,4	7,3	30,6	53,7
ITALIA	1.179.620	8,0	7,1	30,8	54,0
<b>CLASSE DIMENSIONALE</b>					
1-9 dipendenti	15.370	9,0	8,9	31,0	51,1
10-49 dipendenti	3.250	12,9	8,7	31,4	46,9
50-249 dipendenti	1.080	9,5	6,2	28,6	55,8
250 dipendenti e oltre	660	7,3	6,9	28,9	56,9

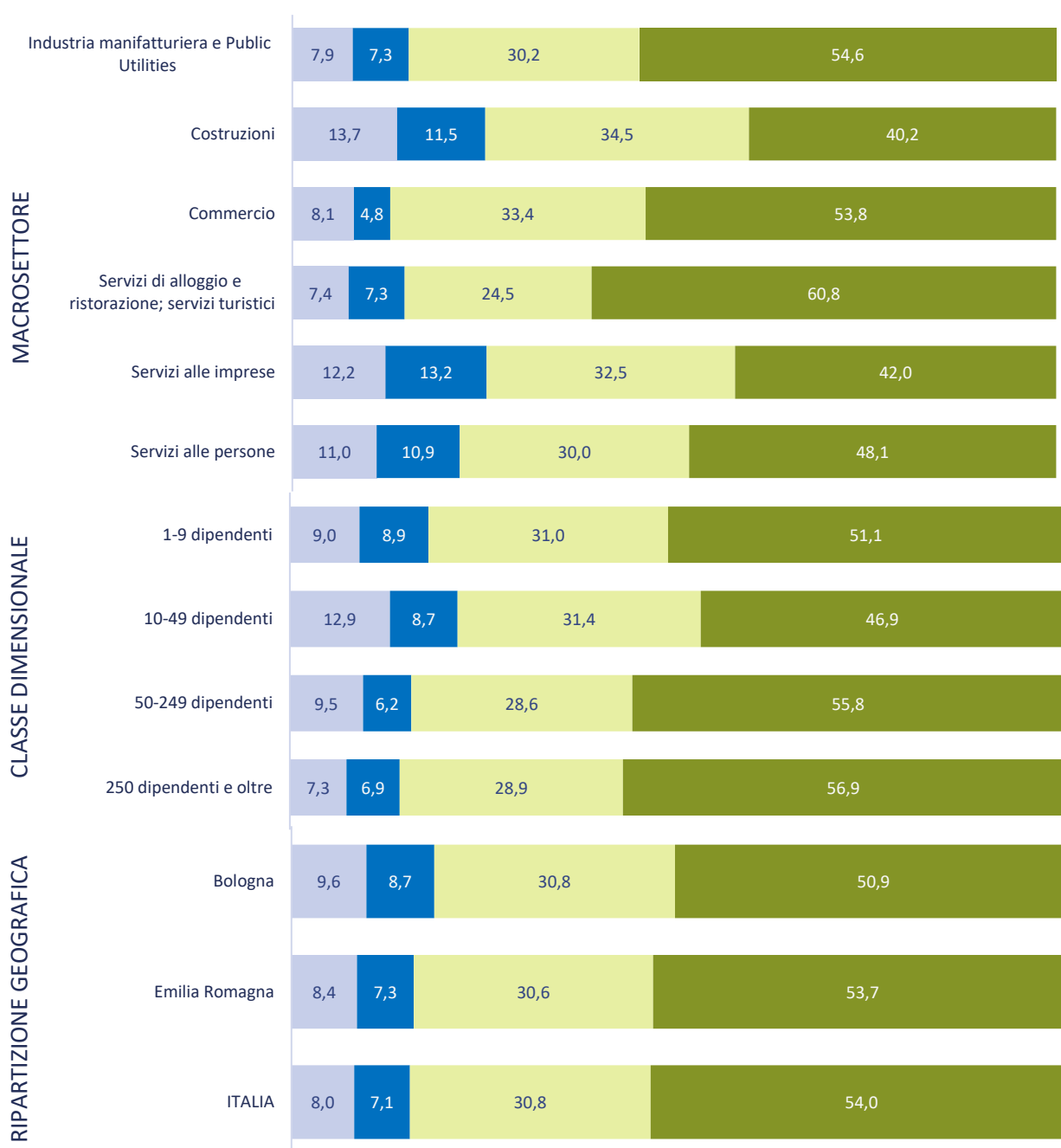
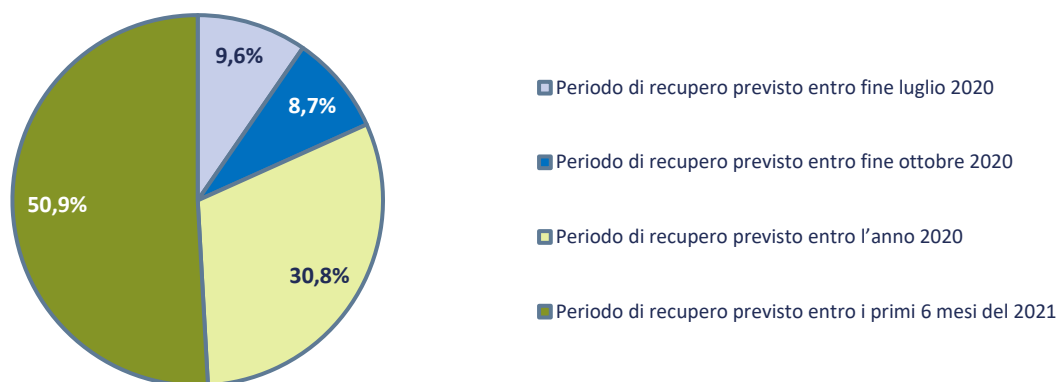
Il segno (--) indica l'assenza di entrate nell'incrocio indicato, il segno (-) un valore statisticamente non significativo. I totali comprendono comunque i dati non esposti.

\*Valori assoluti arrotondati alle decine. I totali possono non coincidere con la somma dei singoli valori.

Fonte: Unioncamere - ANPAL, Sistema Informativo Excelsior, 2020



**Graph 2 - Periodo previsto dalle imprese, secondo le aspettative e conoscenze del mercato di riferimento, entro il quale l'attività potrà riprendere a livelli accettabili, per settore, ripartizione territoriale e classe dimensionale (quote % sulle Imprese ancora in fase di recupero)**





**Tavola 3 - Imprese che prevedono di proseguire l'attività a seguito dell'emergenza sanitaria COVID-19 e che prevedono problemi di liquidità nei prossimi sei mesi, per settore, ripartizione territoriale e classe dimensionale (quote % sulle imprese in attività)**

ITALIA

	Imprese in attività (v.a.)*	Imprese senza problemi di liquidità*	Imprese con problemi di liquidità*
<b>TOTALE</b>	<b>24.710</b>	<b>12.020</b> 48,6	<b>12.690</b> 51,4
<b>INDUSTRIA</b>	<b>7.380</b>	<b>47,9</b>	<b>52,1</b>
Industrie alimentari, delle bevande e del tabacco	450	53,8	46,2
Industrie tessili, dell'abbigliamento e calzature	460	27,0	73,0
Industrie del legno e del mobile	190	32,6	67,4
Industrie della carta, cartotecnica e stampa	220	37,8	62,2
Industrie chimico-farmaceutiche, della plastica e della gomma	300	57,6	42,4
Industrie estrattive e della lavorazione dei minerali non metalliferi	110	29,5	70,5
Industrie metallurgiche e dei prodotti in metallo	1.450	49,0	51,0
Industrie meccaniche ed elettroniche	1.620	52,0	48,0
Altre industrie	210	67,0	33,0
<b>Costruzioni</b>	<b>2.370</b>	<b>47,3</b>	<b>52,7</b>
<b>SERVIZI</b>	<b>17.340</b>	<b>49,0</b>	<b>51,0</b>
Commercio	5.970	52,8	47,2
Servizi di alloggio e ristorazione; servizi turistici	3.550	32,8	67,2
Servizi di trasporto, logistica e magazzinaggio	990	41,6	58,4
Servizi informatici e delle telecomunicazioni	1.020	63,2	36,8
Servizi avanzati di supporto alle imprese	1.370	51,6	48,4
Servizi finanziari e assicurativi	530	68,1	31,9
Servizi operativi di supporto alle imprese e alle persone	1.620	55,4	44,6
Servizi alle persone	2.290	50,2	49,8
<b>RIPARTIZIONE TERRITORIALE</b>			
Emilia Romagna	110.460	47,3	52,7
ITALIA	1.358.520	41,6	58,4
<b>CLASSE DIMENSIONALE</b>			
1-9 dipendenti	18.280	45,7	54,3
10-49 dipendenti	4.280	53,8	46,2
50-249 dipendenti	1.360	61,0	39,0
250 dipendenti e oltre	800	66,5	33,5

\* Non sono comprese le imprese che sono in fase di valutazione della chiusura delle attività.

Il segno (-) indica l'assenza di entrate nell'incrocio indicato o un valore statisticamente non significativo. I totali comprendono comunque i dati non esposti.

Valori assoluti arrotondati alle decine. I totali possono non coincidere con la somma dei singoli valori.

Fonte: Unioncamere - ANPAL, Sistema Informativo Excelsior, 2020

## **SEZIONE B**

Presenza sui mercati esteri e  
investimenti digitali delle imprese  
post emergenza sanitaria Covid19

**Tavola 4 - Situazione a seguito dell'emergenza sanitaria COVID-19 e delle disposizioni normative di lockdown e tempi previsti per il recupero\* secondo la presenza delle imprese sui mercati esteri (quote % sul totale imprese)**

Bologna

	Imprese totali	Imprese esportatrici	Imprese non
	quote %	quote %	quote %
<b>SITUAZIONE DELL'IMPRESA</b>			
Imprese in attività a regimi simili a quelli pre-emergenza	45,1	48,5	44,5
Imprese in attività a regime ridotto	51,9	49,2	52,3
Imprese con attività sospesa e/o per cui si valuta la chiusura	3,1	2,4	3,2
<b>PERIODO DI RECUPERO PREVISTO</b>			
Imprese ancora in fase di recupero:	81,4	78,1	82,0
<i>di cui, secondo il periodo di recupero previsto:</i>			
<i>(quote % su imprese ancora in fase di recupero)</i>			
<i>entro fine luglio 2020</i>	9,6	8,4	9,8
<i>entro fine ottobre 2020</i>	8,7	7,9	8,8
<i>entro l'anno 2020</i>	30,8	28,0	31,3
<i>entro i primi 6 mesi del 2021</i>	50,9	55,7	50,1

\* Le informazioni fanno riferimento alla data di realizzazione dell'indagine, dal 22 giugno al 6 luglio 2020.

Il segno (--) indica l'assenza di entrate nell'incrocio indicato, il segno (-) un valore statisticamente non significativo. I totali comprendono comunque i dati non esposti.

Fonte: Unioncamere - ANPAL, Sistema Informativo Excelsior, 2020

**Tavola 5 - Situazione a seguito dell'emergenza sanitaria COVID-19 e delle disposizioni normative di lockdown e tempi previsti per il recupero\* secondo il grado di coinvolgimento delle imprese nella trasformazione digitale (quote % sul totale imprese)**

Bologna

	Imprese totali	Imprese digitali <sup>1</sup>	Imprese in transizione digitale <sup>1</sup>	Imprese non digitali <sup>1</sup>
<b>SITUAZIONE DELL'IMPRESA</b>				
Imprese in attività a regimi simili a quelli pre-emergenza	45,1	51,0	45,6	38,7
Imprese in attività a regime ridotto	51,9	46,5	51,7	57,4
Imprese con attività sospesa e/o per cui si valuta la chiusura	3,1	2,6	2,7	4,0
<b>PERIODO DI RECUPERO PREVISTO</b>				
Imprese ancora in fase di recupero:	81,4	78,6	81,4	84,3
<i>di cui, secondo il periodo di recupero previsto:</i>				
<i>(quote % su imprese ancora in fase di recupero)</i>				
<i>entro fine luglio 2020</i>	9,6	10,2	9,2	9,5
<i>entro fine ottobre 2020</i>	8,7	9,8	9,1	7,1
<i>entro l'anno 2020</i>	30,8	30,4	31,2	30,9
<i>entro i primi 6 mesi del 2021</i>	50,9	49,6	50,5	52,5

1) Sono definite "digitali" quelle imprese che hanno adottato piani di investimenti integrati tra i diversi ambiti della trasformazione digitale. Sono definite "in transizione digitale" quelle imprese che hanno adottato piani di digitalizzazione in maniera non integrata tra i diversi ambiti. Sono definite "non digitali" quelle imprese che non hanno adottato piani di digitalizzazione.

\* Le informazioni fanno riferimento alla data di realizzazione dell'indagine, dal 22 giugno al 6 luglio 2020.

Il segno (--) indica l'assenza di entrate nell'incrocio indicato, il segno (-) un valore statisticamente non significativo. I totali comprendono comunque i dati non esposti.

Fonte: Unioncamere - ANPAL, Sistema Informativo Excelsior, 2020