

EXCELSIOR INFORMA

I PROGRAMMI OCCUPAZIONALI DELLE IMPRESE RILEVATI DAL SISTEMA DELLE CAMERE DI COMMERCIO

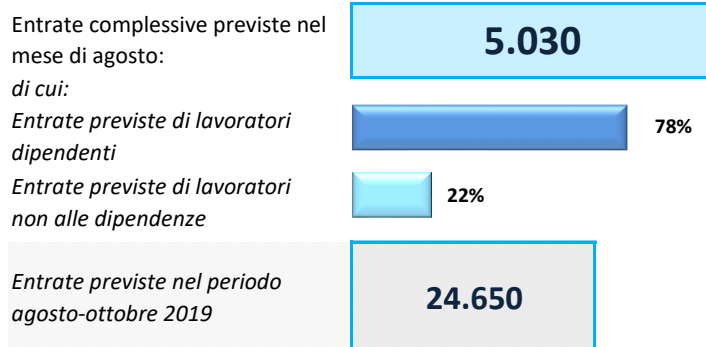


Provincia di Bologna

Agosto 2019

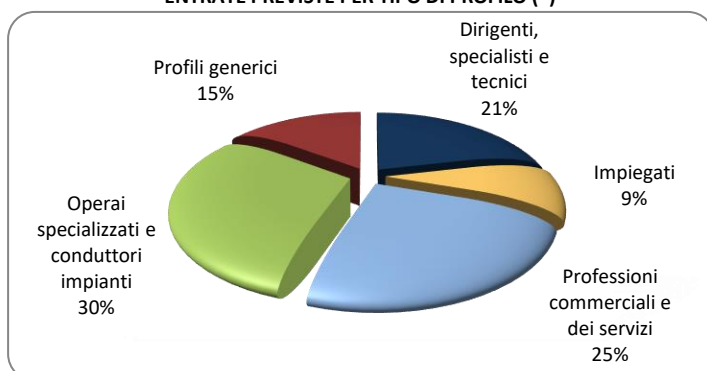
Introduzione: Nel 2019 proseguono le rilevazioni mensili del Sistema Informativo Excelsior che, dal 2017, si è innovato sia sotto l'aspetto metodologico che organizzativo per fornire indicazioni tempestive a supporto delle Politiche attive del lavoro. A partire da maggio 2017, infatti, vengono realizzate indagini mensili sulle imprese adottando prioritariamente la tecnica di rilevazione CAWI (Computer Assisted Web Interviewing) e somministrando un questionario incentrato sui profili professionali e i livelli di istruzione richiesti dalle imprese. La rete delle Camere di commercio e InfoCamere - società di informatica del sistema camerale - assicurano la specifica attività di supporto alle imprese intervistate. Le analisi del presente bollettino si focalizzano sulle principali caratteristiche delle entrate programmate e sulle tendenze occupazionali per il mese di agosto 2019.

Le opportunità di lavoro in provincia nel mese:



Valori assoluti arrotondati alle decine

ENTRATE PREVISTE PER TIPO DI PROFILO (*)



(*) Aggregazioni dei grandi gruppi della classificazione ISTAT delle professioni

LE PROFESSIONI PIU' DIFFICILI DA REPERIRE IN PROVINCIA NEL MESE

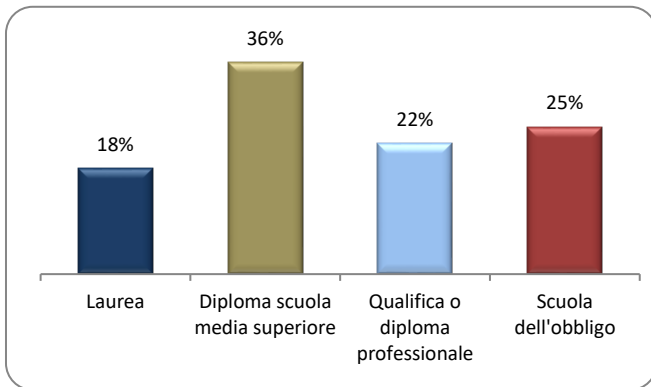
	Entrate previste	di cui diff. reperim.
Personale non qualificato nelle attività industriali e assimilati	50	62,7
Progettisti, ingegneri e professioni assimilate	110	61,3
Tecnici della sanità, dei servizi sociali e dell'istruzione	120	50,4
Totale	5.030	35,6

Valori assoluti arrotondati alle decine.

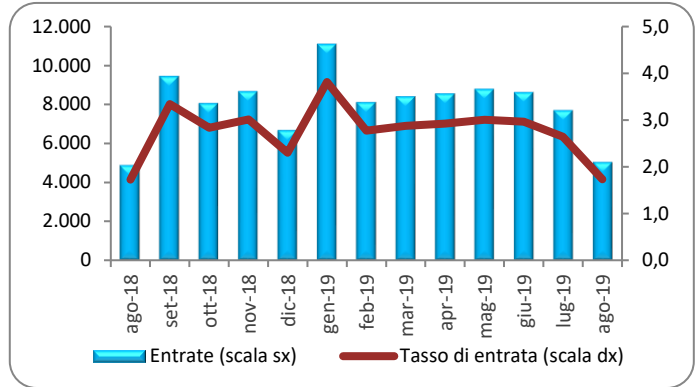
In provincia nel mese di agosto nel complesso...

- ... saranno programmate circa 5.030 entrate; nella regione 21.900 e complessivamente in Italia circa 248.000;
- ... nel 35% dei casi le entrate previste saranno stabili, ossia con un contratto a tempo indeterminato o di apprendistato, mentre nel 65% saranno a termine (a tempo determinato o altri contratti con durata predefinita);
- ... le entrate previste si concentreranno per il 71% nel settore dei servizi e per il 55% nelle imprese con meno di 50 dipendenti;
- ... il 21% sarà destinato a dirigenti, specialisti e tecnici, quota superiore alla media nazionale (17%);
- ... in 36 casi su 100 le imprese prevedono di avere difficoltà a trovare i profili desiderati;
- ... per una quota pari al 33% interesseranno giovani con meno di 30 anni;
- ... il 18% delle entrate previste sarà destinato a personale laureato;
- ... le tre figure professionali più richieste concentreranno il 30% delle entrate complessive previste;
- ... per una quota pari al 64% delle entrate viene richiesta esperienza professionale specifica o nello stesso settore;
- ... le imprese che prevedono assunzioni saranno pari al 13% del totale.

**ENTRATE PREVISTE PER LIVELLO DI ISTRUZIONE
NEL MESE**



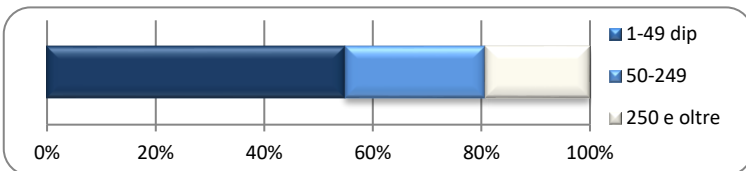
**LE ENTRATE MENSILI PREVISTE DALL'INDAGINE
E IL RELATIVO TASSO DI ENTRATA**



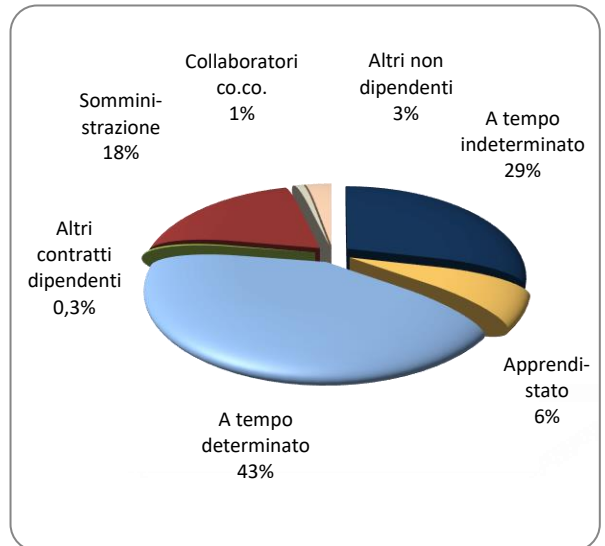
ENTRATE PREVISTE NEL MESE PER AREA AZIENDALE DI INSERIMENTO E ALCUNE CARATTERISTICHE

	v.a.	% su tot.	% meno di 30 anni	% difficile reperim.
Area produzione di beni ed erogazione del servizio	2.180	43,4	35,0	41,1
Aree direzione e servizi generali	210	4,2	28,9	38,4
Area amministrativa	230	4,5	14,0	14,5
Aree commerciali e della vendita	890	17,6	43,8	29,0
Aree tecniche e della progettazione	830	16,5	32,7	46,8
Aree della logistica	700	13,8	20,7	19,1
Totale	5.030	100,0	33,0	35,6

ENTRATE PREVISTE PER CLASSE DIMENSIONALE DI IMPRESA



I CONTRATTI PREVISTI PER LE ENTRATE NEL MESE



ENTRATE PREVISTE NEI PRINCIPALI SETTORI DI ATTIVITA' NEL MESE

Settore	Valore (a. 2019)	Valore (trim. agosto-ottobre 2019)
Servizi di alloggio e ristorazione; servizi turistici	900	4.440
Commercio	660	3.660
Servizi alle persone	650	3.940
Servizi di trasporto, logistica e magazzinaggio	540	2.250
Industrie metalmeccaniche ed elettroniche	420	1.910

Valori assoluti arrotondati alle decine.

Nota metodologica: I dati presentati derivano dall'indagine Excelsior realizzata da Unioncamere in accordo con l'Agenda Nazionale per le Politiche Attive del Lavoro. L'indagine, che è inserita nel Programma Statistico Nazionale (UCC-00007) tra quelle che prevedono l'obbligo di risposta, dal 2017 è svolta con cadenza mensile. Le informazioni contenute nel presente bollettino sono state acquisite nel periodo 24 giugno 2019 - 08 luglio 2019, utilizzando principalmente la tecnica di compilazione in modalità CAWI attraverso le interviste realizzate presso circa 163.000 imprese, campione rappresentativo delle imprese con dipendenti al 2017 dei diversi settori industriali e dei servizi. La proiezione mensile dei dati di indagine e il potenziamento dell'integrazione tra questi e i dati amministrativi, attraverso un modello previsionale, non consentono confronti con gli anni precedenti al 2017, ma focalizzano l'analisi esclusivamente sulle principali caratteristiche delle entrate programmate nel mese di agosto 2019, secondo i profili professionali e i livelli di istruzione richiesti. I risultati dell'indagine sono disponibili a livello provinciale e regionale secondo un numero variabile di settori economici, ottenuti quale accorpamento di codici di attività economica della classificazione ATECO2007. La ripartizione delle entrate previste per "gruppo professionale" fa riferimento ad opportune aggregazioni dei codici della classificazione ISTAT.

Excelsior Informa è realizzato da Unioncamere in collaborazione con ANPAL nell'ambito del Sistema Informativo Excelsior.

Per approfondimenti si consulti il sito: <http://excelsior.unioncamere.net> nel quale sono disponibili dati e analisi riferiti a tutte le regioni e a tutte le province. La riproduzione e/o diffusione parziale o totale delle tavole contenute nella presente pubblicazione è consentita esclusivamente con la citazione completa della fonte: Unioncamere-ANPAL, Sistema Informativo Excelsior.