



EXCELSIOR INFORMA

I PROGRAMMI OCCUPAZIONALI DELLE IMPRESE RILEVATI DAL SISTEMA DELLE CAMERE DI COMMERCIO



Provincia di Bologna

Settembre-Novembre 2017

Introduzione: Nel 2017 il Sistema Informativo Excelsior si è innovato sia sotto l'aspetto metodologico che organizzativo per fornire indicazioni tempestive a supporto delle Politiche attive del lavoro. A partire da maggio, infatti, vengono realizzate indagini mensili sulle imprese adottando prioritariamente la tecnica di rilevazione CAWI (Computer Assisted Web Interviewing) e somministrando un questionario incentrato sui profili professionali e i livelli di istruzione richiesti dalle imprese. Un maggiore coinvolgimento della rete delle Camere di commercio e di InfoCamere - società di informatica del sistema camerale - assicura la specifica attività di supporto alle imprese intervistate. Le analisi del presente bollettino si focalizzano sulle principali caratteristiche delle entrate programmate per il periodo settembre-novembre 2017, con uno sguardo sulle tendenze occupazionali per il mese di settembre.

Le opportunità di lavoro in provincia nel periodo:

Entrate complessive previste:

23.340

di cui:

Entrate previste di lavoratori dipendenti

82%

Entrate previste di lavoratori non alle dipendenze

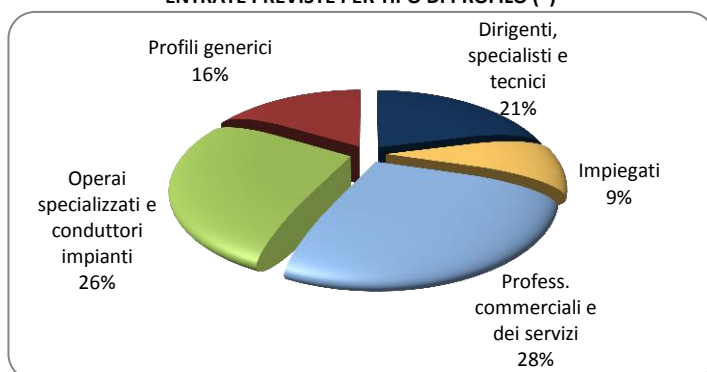
18%

Entrate previste nel mese di settembre

9.170

Valori assoluti arrotondati alle decine

ENTRATE PREVISTE PER TIPO DI PROFILO (*)



(*) Aggregazioni dei grandi gruppi della classificazione ISTAT delle professioni

LE PROFESSIONI PIU' DIFFICILI DA REPERIRE IN PROVINCIA NEL PERIODO

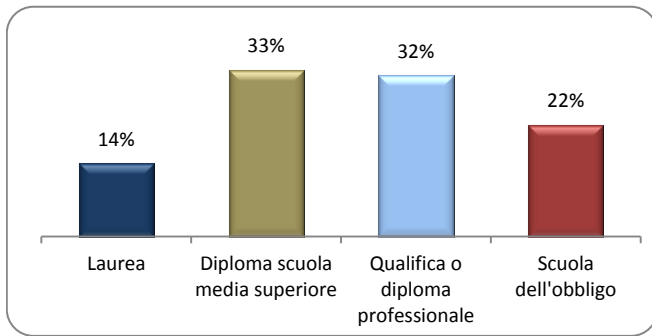
	Entrate previste	di cui diff. reperim.
Progettisti, ingegneri e professioni assimilate	420	64,8
Operai nelle attività metalmeccaniche ed elettromeccaniche	1.330	59,1
Tecnici in campo informatico, ingegneristico e della produzione	1.190	55,1
Totale	23.340	26,4

Valori assoluti arrotondati alle decine.

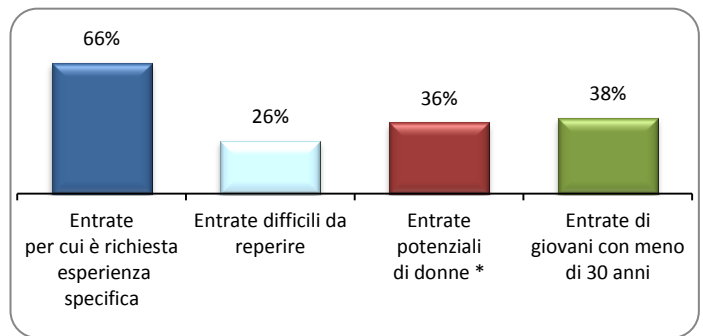
In provincia nel periodo nel complesso...

- ... saranno programmate circa 23.340 entrate; nella regione 92.100 e complessivamente in Italia circa 996.000;
- ... nel 33% dei casi le entrate previste saranno stabili, ossia con un contratto a tempo indeterminato o di apprendistato, mentre nel 67% saranno a termine (a tempo determinato o altri contratti con durata predefinita);
- ... le entrate previste si concentreranno per il 72% nel settore dei servizi e per il 60% nelle imprese con meno di 50 dipendenti;
- ... il 21% sarà destinato a dirigenti, specialisti e tecnici (ossia profili high skill), quota allineata alla media nazionale (21%);
- ... in 26 casi su 100 le imprese prevedono di avere difficoltà a trovare i profili desiderati;
- ... per una quota pari al 38% interesseranno giovani con meno di 30 anni;
- ... il 14% delle entrate previste sarà destinato a personale laureato;
- ... le tre figure professionali più richieste concentreranno il 30% delle entrate complessive previste;
- ... le imprese che prevedono entrate saranno pari al 21% del totale.

ENTRATE PREVISTE PER LIVELLO DI ISTRUZIONE NEL PERIODO



CARATTERISTICHE DELLE ENTRATE PREVISTE NEL PERIODO (quote % sulle entrate totali)

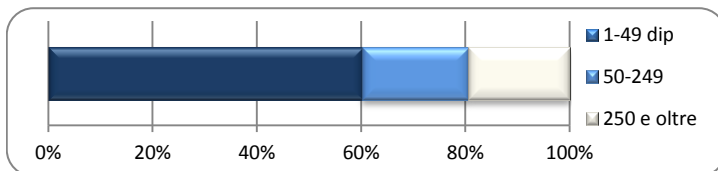


* E' compresa una quota di entrate per cui il genere è ritenuto ininfluenza, calcolata in proporzione alle preferenze indicate in modo esplicito.

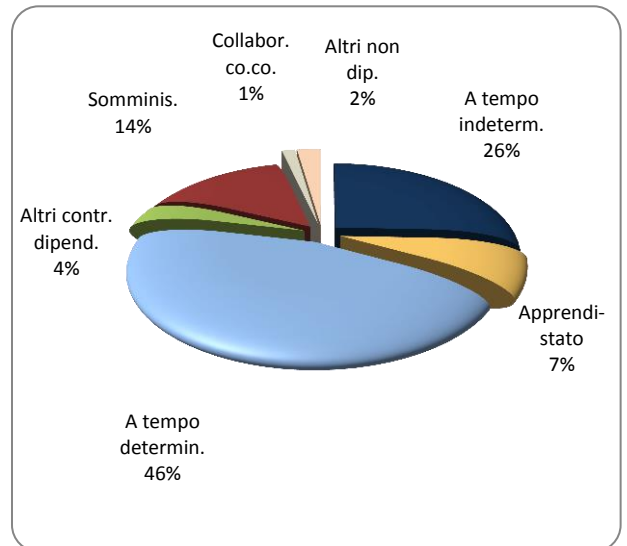
ENTRATE PREVISTE NEL PERIODO PER AREA AZIENDALE DI INSERIMENTO E ALCUNE CARATTERISTICHE

	v.a.	% su tot.	% meno di 30 anni	% difficile reperim.
Area produzione di beni ed erogazione del servizio	10.730	46,0	32,1	22,3
Aree direzione e servizi generali	960	4,1	47,9	41,8
Area amministrativa	990	4,2	21,7	13,4
Aree commerciali e della vendita	4.570	19,6	55,2	25,4
Aree tecniche e della progettazione	3.020	13,0	46,0	45,2
Aree della logistica	3.070	13,2	27,3	22,6
Totale	23.340	100,0	38,0	26,4

ENTRATE PREVISTE PER CLASSE DIMENSIONALE DI IMPRESA



I CONTRATTI PREVISTI PER LE ENTRATE NEL PERIODO



ENTRATE PREVISTE NEI PRINCIPALI SETTORI DI ATTIVITA'

Settore di Attività	di cui settembre
Servizi di alloggio e ristorazione; servizi turistici	3.940
Commercio	3.580
Servizi alle persone	3.310
Servizi operativi di supporto alle imprese e alle persone	2.040
Servizi di trasporto, logistica e magazzino	1.960

Valori assoluti arrotondati alle decine.

Nota metodologica: I dati presentati derivano dall'indagine Excelsior realizzata da Unioncamere in accordo con l'Agenzia Nazionale per le Politiche Attive del Lavoro. L'indagine, che è inserita nel Programma Statistico Nazionale (UCC-00007) tra quelle che prevedono l'obbligo di risposta, dal 2017 è svolta con cadenza mensile. Le informazioni contenute nel presente bollettino sono state acquisite nel periodo 26 luglio - 10 agosto 2017, utilizzando principalmente la tecnica di compilazione in modalità CAWI attraverso le interviste realizzate presso 121.500 imprese, campione rappresentativo delle imprese con dipendenti al 2016 dei diversi settori industriali e dei servizi. La proiezione mensile dei dati di indagine e il potenziamento dell'integrazione tra questi e i dati amministrativi, attraverso un modello previsionale, non consentono confronti con i periodi precedenti, ma focalizzano l'analisi esclusivamente sulle principali caratteristiche delle entrate programmate nel mese di settembre e nel periodo settembre-novembre, secondo i profili professionali e i livelli di istruzione richiesti. I risultati dell'indagine sono disponibili a livello provinciale e regionale secondo un numero variabile di settori economici, ottenuti quale accorpamento di codici di attività economica della classificazione ATECO2007. La ripartizione delle entrate previste per "gruppo professionale" fa riferimento ad opportune aggregazioni dei codici della classificazione ISTAT.

Excelsior Informa è realizzato nell'ambito del Sistema Informativo Excelsior, promosso da Unioncamere in collaborazione con ANPAL. Il presente bollettino è stato realizzato da un'équipe di redazione congiunta costituita dall'Area politiche attive del lavoro di Unioncamere, diretta da Claudio Gagliardi, e dall'Area sistemi informativi di Gruppo CLAS, coordinata da Pietro Aimetti.

Per approfondimenti si consulti il sito: <http://excelsior.unioncamere.net> nel quale sono disponibili dati e analisi riferiti a tutte le regioni e a tutte le province. La riproduzione e/o diffusione parziale o totale delle tavole contenute nella presente pubblicazione è consentita esclusivamente con la citazione completa della fonte: Unioncamere-ANPAL, Sistema Informativo Excelsior.