

DICEMBRE 2020



UNIONE EUROPEA

Fondo Sociale Europeo
Investiamo nel tuo futuro



Indagine continua di Unioncamere

LA DOMANDA DI LAVORO DELLE IMPRESE

Provincia di Bologna



UNIONCAMERE



NOTA METODOLOGICA

I dati presentati nel volume derivano dalle rilevazioni mensili del Sistema Informativo Excelsior realizzate da Unioncamere in accordo con l’Agenzia Nazionale per le Politiche Attive del Lavoro. L’indagine, che è inserita nel Programma Statistico Nazionale (UCC-00007) tra quelle che prevedono l’obbligo di risposta, dal 2017 è svolta con cadenza mensile.

A vent’anni dalla sua nascita il Sistema Informativo Excelsior si conferma una delle fonti più utilizzate per seguire le dinamiche quali-quantitative della domanda di lavoro. Per sfruttarne al meglio le potenzialità, dal 2017, si è innovato sia sotto l’aspetto metodologico che organizzativo per fornire indicazioni tempestive a supporto delle Politiche attive del lavoro. A partire da maggio 2017, infatti, vengono realizzate indagini mensili sulle imprese adottando prioritariamente la tecnica di rilevazione CAWI (Computer Assisted Web Interviewing) e somministrando un questionario incentrato sui profili professionali e sui livelli di istruzione richiesti dalle imprese. La rete delle Camere di Commercio e InfoCamere - società di informatica del sistema camerale - assicurano la specifica attività di supporto alle imprese intervistate.

La situazione determinatasi nei mesi di marzo-aprile a seguito dell’epidemia Covid-19 ha impedito nel medesimo periodo il consueto svolgimento delle indagini, che sono riprese dal mese di maggio. All’indagine hanno partecipato circa 120.000 imprese, campione rappresentativo delle imprese con dipendenti al 2020 dei diversi settori industriali e dei servizi. I risultati dell’indagine sono disponibili a livello nazionale, regionale e provinciale per i settori economici ottenuti dall’accorpamento di codici di attività economica della classificazione ATECO2007. La ripartizione delle entrate previste per “gruppo professionale” fa riferimento ad opportune aggregazioni dei codici della classificazione ISTAT CP2011.

In questa fase di particolari difficoltà, in aggiunta alle informazioni sui programmi di assunzione mensili e trimestrali delle imprese, il questionario è stato arricchito con una specifica sezione che ha l’obiettivo di monitorare la situazione del tessuto imprenditoriale a seguito dell’emergenza Covid-19. Le informazioni rilevate riguardano gli impatti prodotti dalla crisi sulle imprese e le valutazioni sulle prospettive di recupero, focalizzandosi sui comportamenti delle imprese abitualmente presenti sui mercati esteri e delle imprese più coinvolte nei processi di digitalizzazione.

Le analisi del presente volume si focalizzano sulle principali caratteristiche delle entrate programmate nel mese di dicembre 2020, con uno sguardo sulle tendenze occupazionali per il periodo dicembre 2020 - febbraio 2021.

Excelsior Informa è realizzato da Unioncamere in collaborazione con ANPAL nell’ambito del Sistema Informativo Excelsior.

Per approfondimenti si consulti il sito: <https://excelsior.unioncamere.net> nel quale sono disponibili dati e analisi riferiti a tutte le regioni e a tutte le province.

La riproduzione e/o diffusione parziale o totale delle tavole contenute nella presente pubblicazione è consentita esclusivamente con la citazione completa della fonte: Unioncamere-ANPAL, Sistema Informativo Excelsior.

Indice delle tavole

SEZIONE A - Quali sono le professioni ricercate dalle imprese?

Tavola 1 - Lavoratori previsti in entrata per grande gruppo professionale

Tavola 2 - Lavoratori previsti in entrata per area aziendale di inserimento e gruppo professionale

Tavola 3 - Lavoratori previsti in entrata per gruppo professionale secondo la classe di età

Tavola 4 - Lavoratori previsti in entrata per gruppo professionale secondo la difficoltà di reperimento e l'esperienza richiesta

Tavola 5 - Competenze richieste ai lavoratori previsti in entrata per gruppo professionale

Tavola 6 - Lavoratori previsti in entrata per gruppo professionale secondo il livello di istruzione

Tavola 7 - I titoli di studio richiesti dalle imprese secondo la difficoltà di reperimento e l'esperienza richiesta

SEZIONE B - Lavoro in provincia: le tendenze settoriali

Tavola 8 - Lavoratori previsti in entrata dalle imprese nel mese di dicembre 2020 e nel trimestre dicembre 2020 - febbraio 2021

Tavola 9 - Lavoratori previsti in entrata per settore di attività secondo la tipologia contrattuale

APPENDICE - Analisi dei dati relativi all'impatto sulle imprese dell'emergenza sanitaria Covid-19

SEZIONE A

Quali sono le professioni
ricercate dalle imprese?

Dicembre 2020

Tavola 1 - Lavoratori previsti in entrata per grande gruppo professionale

Bologna

Dicembre 2020

	Entrate previste nel periodo	
	(v.a.)	(%)
TOTALE	3.600	100,0
Dirigenti, professioni con elevata specializzazione e tecnici	980	27,1
1 Dirigenti	--	--
2 Professioni intellettuali, scientifiche e con elevata specializzazione	310	8,5
3 Professioni tecniche	660	18,3
Impiegati, professioni commerciali e nei servizi	1.120	31,2
4 Impiegati	340	9,5
5 Professioni qualificate nelle attività commerciali e nei servizi	780	21,7
Operai specializzati e conduttori di impianti e macchine	1.100	30,5
6 Operai specializzati	620	17,2
7 Conduttori di impianti e operai di macchinari fissi e mobili	480	13,4
Professioni non qualificate	400	11,1

Valori assoluti sono arrotondati alle decine. I totali possono non coincidere con la somma dei singoli valori.

Il segno (--) indica un valore statisticamente non significativo. I totali comprendono comunque i dati non esposti.

Fonte: Unioncamere - ANPAL, Sistema Informativo Excelsior, 2020

Tavola 2 - Lavoratori previsti in entrata per area aziendale di inserimento e gruppo professionale

Bologna

Dicembre 2020

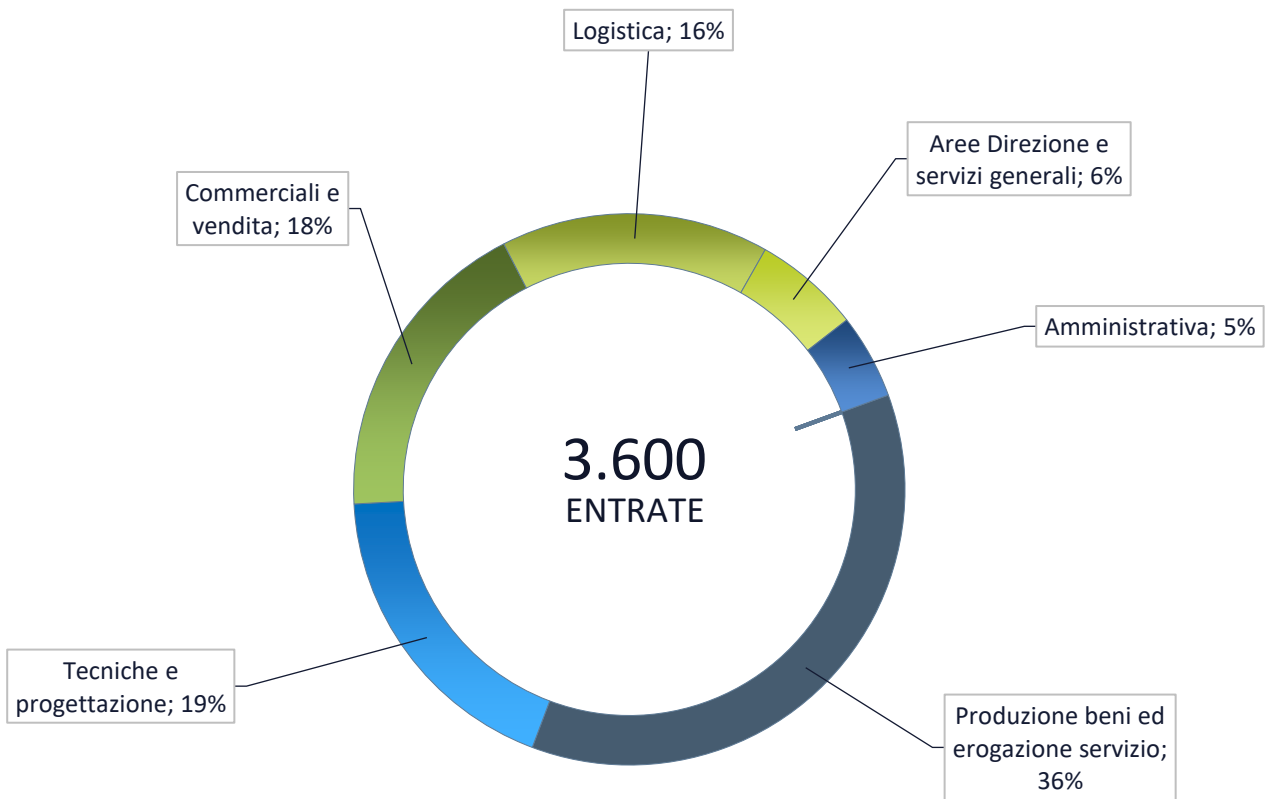
	Entrate previste (v.a.)	di cui (%):		
		Professioni specializzate e tecnici (*)	Impiegati, professioni commerciali e nei servizi	Operai specializzati, conduttori di impianti e macchine e professioni non qualificate
TOTALE	3.600	980	1.120	1.500
		27,1	31,2	41,7
Area produzione di beni ed erogazione servizio	1.310	25,0	28,2	46,8
Area direzione e servizi generali	230	54,7	44,0	--
Direzione generale, personale e organizzazione risorse umane	20	--	--	-
Segreteria, staff e servizi generali	100	--	96,8	--
Sistemi informativi	110	99,1	-	--
Area amministrativa, finanziaria, legale e controllo di gestione	180	37,4	62,6	-
Area commerciale e della vendita	660	25,8	73,6	--
Vendita	430	13,8	86,2	-
Marketing, commerciale, comunicazione e pubbliche relazioni	80	96,4	--	-
Assistenza clienti	150	21,1	76,2	--
Aree tecniche e della progettazione	660	39,4	--	57,5
Progettazione e ricerca e sviluppo	200	99,5	-	--
Installazione e manutenzione	350	--	-	92,6
Certificazione e controllo di qualità, sicurezza e ambiente	110	33,0	--	48,2
Area della logistica	570	--	6,5	88,3
Acquisti e movimentazione interna merci	70	--	--	71,4
Trasporti e distribuzione	500	--	--	90,7

* Compresi i Dirigenti.

Valori assoluti sono arrotondati alle decime. I totali possono non coincidere con la somma dei singoli valori.

Il segno (-) indica l'assenza di entrate nell'incrocio indicato. Il segno (--) indica un valore statisticamente non significativo. I totali comprendono comunque i dati non esposti.

Entrate previste nel periodo per area funzionale di inserimento



Fonte: Unioncamere - ANPAL, Sistema Informativo Excelsior, 2020

Tavola 3 - Lavoratori previsti in entrata per gruppo professionale secondo la classe di età

		Entrate previste (v.a.)	di cui (%): classe di età:		
			fino a 29 anni	indiffe- rente	
Bologna					Dicembre 2020
Dirigenti, professioni con elevata specializzazione e tecnici	TOTALE	3.600	31,2	23,4	
	Dirigenti e direttori	--	--	--	
	Specialisti in scienze informatiche, fisiche e chimiche	90	33,3	23,3	
	Progettisti, ingegneri e professioni assimilate	110	39,3	22,4	
	Farmacisti, biologi e altri specialisti delle scienze della vita	--	--	--	
	Medici e altri specialisti della salute	--	--	--	
	Tecnici della sanità, dei servizi sociali e dell'istruzione	180	42,3	24,6	
	Specialisti in scienze economiche e gestionali di impresa	40	22,9	8,6	
	Tecnici amministrativi, finanziari e della gestione della produzione	70	35,7	11,4	
	Tecnici delle vendite, del marketing e della distribuzione commerciale	140	25,4	11,3	
	Specialisti in discipline artistiche e in scienze umane e sociali	--	--	--	
	Specialisti della formazione e insegnanti	20	26,1	43,5	
	Tecnici dei servizi alle persone	110	3,5	87,6	
	Tecnici in campo informatico, ingegneristico e della produzione	190	36,6	12,9	
Impiegati, professioni commerciali e nei servizi	Addetti accoglienza, informazione e assistenza della clientela	100	43,7	18,4	
	Personale di amministrazione, di segreteria e dei servizi generali	210	17,9	24,2	
	Addetti alla gestione dei magazzini, della logistica e degli acquisti	20	26,1	21,7	
	Commessi e altro personale qualificato nella grande distribuzione	100	60,4	26,0	
	Commessi e altro personale qualificato in negozi ed esercizi all'ingrosso	250	59,4	19,3	
	Cuochi, camerieri e altre professioni dei servizi turistici	250	49,0	17,0	
	Operatori dell'assistenza sociale, in istituzioni o domiciliari	140	12,9	15,7	
	Operatori della cura estetica	20	54,5	27,3	
	Professioni specifiche nei servizi di sicurezza, vigilanza e custodia	20	47,6	19,0	
	Professioni specifiche degli altri servizi alle persone	--	--	--	
Operai specializzati e conduttori di impianti e macchine	Operai specializzati nell'edilizia e nella manutenzione degli edifici	200	18,1	16,2	
	Operai specializzati e conduttori di impianti nell'industria alimentare	90	3,3	32,2	
	Operai specializzati e condutt. di impianti nelle ind. tessili, abbigl. calzature	30	12,1	60,6	
	Operai nelle attività metalmeccaniche ed elettromeccaniche	180	28,9	19,4	
	Operai nelle attività metalmeccaniche richiesti in altri settori	180	41,8	7,1	
	Operai specializzati nelle industrie del legno e della carta	20	28,6	38,1	
	Operai specializzati nelle industrie chimiche e della plastica	--	--	--	
	Operai specializzati in altre attività industriali	--	--	--	
	Conduttori di mezzi di trasporto	320	33,9	24,2	
	Conduttori di macchinari mobili	30	41,9	22,6	
Professioni non qualificate	Personale generico nelle costruzioni	--	--	--	
	Personale non qualificato nella logistica, facchini e corrieri	150	26,9	29,7	
	Personale non qualificato nelle attività commerciali e nei servizi	--	--	--	
	Personale non qualificato nei servizi di pulizia e in altri servizi alle persone	220	7,1	34,8	
	Personale non qualificato nelle attività industriali e assimilati	--	--	--	

Valori assoluti sono arrotondati alle decine. I totali possono non coincidere con la somma dei singoli valori.

Il segno (-) indica l'assenza di entrate nell'incrocio indicato. Il segno (--) indica un valore statisticamente non significativo. I totali comprendono comunque i dati non esposti.

Fonte: Unioncamere - ANPAL, Sistema Informativo Excelsior, 2020

Tavola 4 - Lavoratori previsti in entrata per gruppo professionale secondo la difficoltà di reperimento e l'esperienza richiesta

Bologna

Dicembre 2020

		Entrate previste (v.a)	con difficoltà di reperimento (%)			con espe- rienza (%)	
			totale (*)	di cui per:		professio- nale specifica	nello stesso settore
				manca za di candidati	prepara- zione inadeguata		
	TOTALE	3.600	38,3	21,5	14,9	23,3	44,8
Dirigenti, professioni con elevata specializzazione e tecnici	Dirigenti e direttori	--	--	--	--	--	--
	Specialisti in scienze informatiche, fisiche e chimiche	90	65,6	44,4	21,1	44,4	38,9
	Progettisti, ingegneri e professioni assimilate	110	52,3	29,0	15,9	36,4	34,6
	Farmacisti, biologi e altri specialisti delle scienze della vita	--	--	--	--	--	--
	Medici e altri specialisti della salute	--	--	--	--	--	--
	Tecnici della sanità, dei servizi sociali e dell'istruzione	180	66,3	30,9	35,4	32,6	59,4
	Specialisti in scienze economiche e gestionali di impresa	40	20,0	8,6	11,4	74,3	20,0
	Tecnici amministrativi, finanziari e della gestione della produzione	70	30,0	10,0	17,1	37,1	31,4
	Tecnici delle vendite, del marketing e della distribuzione commerciale	140	45,1	20,4	21,1	36,6	49,3
	Specialisti in discipline artistiche e in scienze umane e sociali	--	--	--	--	--	--
	Specialisti della formazione e insegnanti	20	21,7	13,0	8,7	17,4	65,2
	Tecnici dei servizi alle persone	110	30,1	23,9	6,2	48,7	51,3
Tecnici in campo informatico, ingegneristico e della produzione	190	33,9	15,6	15,6	40,9	30,6	
Impiegati, professioni commerciali e nei servizi	Addetti accoglienza, informazione e assistenza della clientela	100	6,8	1,9	4,9	15,5	21,4
	Personale di amministrazione, di segreteria e dei servizi generali	210	11,6	7,7	1,0	19,3	40,6
	Addetti alla gestione dei magazzini, della logistica e degli acquisti	20	8,7	4,3	4,3	4,3	34,8
	Commessi e altro personale qualificato nella grande distribuzione	100	28,1	22,9	5,2	0,0	53,1
	Commessi e altro personale qualificato in negozi ed esercizi all'ingrosso	250	31,1	13,0	11,4	10,2	55,9
	Cuochi, camerieri e altre professioni dei servizi turistici	250	35,2	11,7	22,7	4,9	56,3
	Operatori dell'assistenza sociale, in istituzioni o domiciliari	140	32,9	17,1	9,3	33,6	42,1
	Operatori della cura estetica	20	50,0	27,3	22,7	27,3	45,5
	Professioni specifiche nei servizi di sicurezza, vigilanza e custodia	20	57,1	28,6	14,3	9,5	19,0
	Professioni specifiche degli altri servizi alle persone	--	--	--	--	--	--
Operai specializzati e conduttori di impianti e macchine	Operai specializzati nell'edilizia e nella manutenzione degli edifici	200	49,0	23,0	25,5	13,2	74,0
	Operai specializzati e conduttori di impianti nell'industria alimentare	90	26,7	7,8	16,7	18,9	44,4
	Operai specializzati e condutt. di impianti nelle ind. tessili, abbigl. calzature	30	90,9	9,1	81,8	81,8	9,1
	Operai nelle attività metalmeccaniche ed elettromeccaniche	180	48,3	33,9	12,8	33,9	42,2
	Operai nelle attività metalmeccaniche richiesti in altri settori	180	38,0	29,9	8,2	19,6	49,5
	Operai specializzati nelle industrie del legno e della carta	20	66,7	23,8	42,9	42,9	47,6
	Operai specializzati nelle industrie chimiche e della plastica	--	--	--	--	--	--
	Operai specializzati in altre attività industriali	--	--	--	--	--	--
	Conduttori di mezzi di trasporto	320	64,9	54,0	10,9	23,6	46,0
	Conduttori di macchinari mobili	30	25,8	25,8	0,0	0,0	41,9
Professioni non qualificate	Personale generico nelle costruzioni	--	--	--	--	--	--
	Personale non qualificato nella logistica, facchini e corrieri	150	22,8	4,8	17,2	6,9	33,1
	Personale non qualificato nelle attività commerciali e nei servizi	--	--	--	--	--	--
	Personale non qualificato nei servizi di pulizia e in altri servizi alle persone	220	22,3	10,7	10,3	2,2	36,2
	Personale non qualificato nelle attività industriali e assimilati	--	--	--	--	--	--

Valori assoluti sono arrotondati alle decime. I totali possono non coincidere con la somma dei singoli valori.

Il segno (-) indica l'assenza di entrate nell'incrocio indicato. Il segno (--) indica un valore statisticamente non significativo. I totali comprendono comunque i dati non esposti.

(*) Il totale delle difficoltà di reperimento comprende anche la modalità residuale "altri motivi", non esposta nella tavola.

Fonte: Unioncamere - ANPAL, Sistema Informativo Excelsior, 2020

Tavola 5 - Competenze richieste ai lavoratori previsti in entrata per gruppo professionale

Bologna

Dicembre 2020

		Entrate (v.a.)	di cui (%):	
			applicherà soluzioni creative e innovative	coordinerà altre persone
Dirigenti, professioni con elevata specializzazione e tecnici	TOTALE	3.600	22,8	11,6
	Dirigenti e direttori	--	--	--
	Specialisti in scienze informatiche, fisiche e chimiche	90	57,8	7,8
	Progettisti, ingegneri e professioni assimilate	110	75,7	38,3
	Farmacisti, biologi e altri specialisti delle scienze della vita	--	--	--
	Medici e altri specialisti della salute	--	--	--
	Tecnici della sanità, dei servizi sociali e dell'istruzione	180	22,9	9,1
	Specialisti in scienze economiche e gestionali di impresa	40	71,4	54,3
	Tecnici amministrativi, finanziari e della gestione della produzione	70	32,9	15,7
	Tecnici delle vendite, del marketing e della distribuzione commerciale	140	57,0	12,7
	Specialisti in discipline artistiche e in scienze umane e sociali	--	--	--
	Specialisti della formazione e insegnanti	20	60,9	0,0
	Tecnici dei servizi alle persone	110	77,0	2,7
	Tecnici in campo informatico, ingegneristico e della produzione	190	41,4	25,3
Impiegati, professioni commerciali e nei servizi	Addetti accoglienza, informazione e assistenza della clientela	100	17,5	5,8
	Personale di amministrazione, di segreteria e dei servizi generali	210	12,6	13,5
	Addetti alla gestione dei magazzini, della logistica e degli acquisti	20	13,0	4,3
	Commessi e altro personale qualificato nella grande distribuzione	100	32,3	16,7
	Commessi e altro personale qualificato in negozi ed esercizi all'ingrosso	250	16,9	7,5
	Cuochi, camerieri e altre professioni dei servizi turistici	250	4,0	16,6
	Operatori dell'assistenza sociale, in istituzioni o domiciliari	140	6,4	3,6
	Operatori della cura estetica	20	36,4	9,1
	Professioni specifiche nei servizi di sicurezza, vigilanza e custodia	20	0,0	4,8
	Professioni specifiche degli altri servizi alle persone	--	--	--
Operai specializzati e conduttori di impianti e macchine	Operai specializzati nell'edilizia e nella manutenzione degli edifici	200	15,2	23,0
	Operai specializzati e conduttori di impianti nell'industria alimentare	90	4,4	6,7
	Operai specializzati e condutt. di impianti nelle ind. tessili, abbigl. calzature	30	84,8	3,0
	Operai nelle attività metalmeccaniche ed elettromeccaniche	180	24,4	13,9
	Operai nelle attività metalmeccaniche richiesti in altri settori	180	18,5	3,8
	Operai specializzati nelle industrie del legno e della carta	20	14,3	28,6
	Operai specializzati nelle industrie chimiche e della plastica	--	--	--
	Operai specializzati in altre attività industriali	--	--	--
	Conduttori di mezzi di trasporto	320	4,0	2,2
	Conduttori di macchinari mobili	30	0,0	0,0
Professioni non qualificate	Personale generico nelle costruzioni	--	--	--
	Personale non qualificato nella logistica, facchini e corrieri	150	5,5	0,7
	Personale non qualificato nelle attività commerciali e nei servizi	--	--	--
	Personale non qualificato nei servizi di pulizia e in altri servizi alle persone	220	0,4	9,8
	Personale non qualificato nelle attività industriali e assimilati	--	--	--

Valori assoluti sono arrotondati alle decime. I totali possono non coincidere con la somma dei singoli valori.

Il segno (-) indica l'assenza di entrate nell'incrocio indicato. Il segno (--) indica un valore statisticamente non significativo. I totali comprendono comunque i dati non esposti.

Fonte: Unioncamere - ANPAL, Sistema Informativo Excelsior, 2020

Tavola 6 - Lavoratori previsti in entrata per gruppo professionale secondo il livello di istruzione

Bologna

Dicembre 2020

	Entrate previste (v.a.)	di cui (%):				
		laurea	diploma	qualifica profes.	nessun titolo di studio	
TOTALE	3.600	21,3	38,3	19,7	20,6	
Dirigenti, professioni con elevata specializzazione e tecnici	Dirigenti e direttori	--	--	--	--	
	Specialisti in scienze informatiche, fisiche e chimiche	90	91,1	8,9	0,0	0,0
	Progettisti, ingegneri e professioni assimilate	110	97,2	2,8	0,0	0,0
	Farmacisti, biologi e altri specialisti delle scienze della vita	--	--	--	--	--
	Medici e altri specialisti della salute	--	--	--	--	--
	Tecnici della sanità, dei servizi sociali e dell'istruzione	180	100,0	0,0	0,0	0,0
	Specialisti in scienze economiche e gestionali di impresa	40	100,0	0,0	0,0	0,0
	Tecnici amministrativi, finanziari e della gestione della produzione	70	61,4	38,6	0,0	0,0
	Tecnici delle vendite, del marketing e della distribuzione commerciale	140	36,6	59,2	4,2	0,0
	Specialisti in discipline artistiche e in scienze umane e sociali	--	--	--	--	--
	Specialisti della formazione e insegnanti	20	91,3	8,7	0,0	0,0
	Tecnici dei servizi alle persone	110	61,1	38,1	0,9	0,0
Tecnici in campo informatico, ingegneristico e della produzione	190	47,3	51,6	1,1	0,0	
Impiegati, professioni commerciali e nei servizi	Addetti accoglienza, informazione e assistenza della clientela	100	10,7	71,8	17,5	0,0
	Personale di amministrazione, di segreteria e dei servizi generali	210	21,7	70,5	7,7	0,0
	Addetti alla gestione dei magazzini, della logistica e degli acquisti	20	0,0	95,7	4,3	0,0
	Commessi e altro personale qualificato nella grande distribuzione	100	0,0	46,9	12,5	40,6
	Commessi e altro personale qualificato in negozi ed esercizi all'ingrosso	250	0,4	63,4	12,6	23,6
	Cuochi, camerieri e altre professioni dei servizi turistici	250	0,0	33,2	37,7	29,1
	Operatori dell'assistenza sociale, in istituzioni o domiciliari	140	0,0	95,7	4,3	0,0
	Operatori della cura estetica	20	0,0	0,0	77,3	22,7
	Professioni specifiche nei servizi di sicurezza, vigilanza e custodia	20	0,0	38,1	23,8	38,1
	Professioni specifiche degli altri servizi alle persone	--	--	--	--	--
Operai specializzati e conduttori di impianti e macchine	Operai specializzati nell'edilizia e nella manutenzione degli edifici	200	0,0	10,8	43,1	46,1
	Operai specializzati e conduttori di impianti nell'industria alimentare	90	0,0	21,1	23,3	55,6
	Operai specializzati e condutt. di impianti nelle ind. tessili, abbigl. calzature	30	0,0	87,9	6,1	6,1
	Operai nelle attività metalmeccaniche ed elettromeccaniche	180	0,0	31,7	40,0	28,3
	Operai nelle attività metalmeccaniche richiesti in altri settori	180	0,0	60,9	28,8	10,3
	Operai specializzati nelle industrie del legno e della carta	20	0,0	33,3	57,1	9,5
	Operai specializzati nelle industrie chimiche e della plastica	--	--	--	--	--
	Operai specializzati in altre attività industriali	--	--	--	--	--
	Conduttori di mezzi di trasporto	320	0,0	24,5	38,5	37,0
	Conduttori di macchinari mobili	30	0,0	29,0	45,2	25,8
Professioni non qualificate	Personale generico nelle costruzioni	--	--	--	--	--
	Personale non qualificato nella logistica, facchini e corrieri	150	0,0	18,6	40,7	40,7
	Personale non qualificato nelle attività commerciali e nei servizi	--	--	--	--	--
	Personale non qualificato nei servizi di pulizia e in altri servizi alle persone	220	0,0	28,1	15,2	56,7
	Personale non qualificato nelle attività industriali e assimilati	--	--	--	--	--

Valori assoluti sono arrotondati alle decime. I totali possono non coincidere con la somma dei singoli valori.

Il segno (-) indica l'assenza di entrate nell'incrocio indicato. Il segno (--) indica un valore statisticamente non significativo. I totali comprendono comunque i dati non esposti.

Fonte: Unioncamere - ANPAL, Sistema Informativo Excelsior, 2020

Tavola 7 - I titoli di studio richiesti dalle imprese secondo la difficoltà di reperimento e l'esperienza richiesta

Bologna	Entrate previste (v.a.)	Dicembre 2020				
		di cui con (%)			esperienza	
		Totale	per mancanza di candidati	per preparazione inadeguata	nella profes- sione	nel settore
TOTALE	3.600	38,3	21,5	14,9	23,3	44,8
Livello universitario	770	43,2	20,5	21,0	43,7	39,9
Indirizzo economico	150	30,3	8,6	19,1	42,1	34,9
Indirizzo insegnamento e formazione	130	53,4	15,8	37,6	15,8	72,9
Indirizzo ingegneria industriale	120	53,9	21,7	26,1	42,6	31,3
Indirizzo ingegneria elettronica e dell'informazione	110	47,2	31,1	15,1	34,9	35,8
Indirizzo sanitario e paramedico	60	59,6	59,6	0,0	71,9	24,6
Indirizzo ingegneria civile ed architettura	40	10,3	2,6	7,7	79,5	12,8
Indirizzo scienze matematiche, fisiche e informatiche	30	56,3	43,8	12,5	75,0	12,5
Indirizzo umanistico, filosofico, storico e artistico	30	18,5	0,0	18,5	81,5	18,5
Indirizzo chimico-farmaceutico	30	48,0	20,0	24,0	68,0	32,0
Indirizzo politico-sociale	20	69,6	0,0	69,6	4,3	87,0
Altri indirizzi	60	22,4	19,0	3,4	48,3	44,8
Livello secondario e post-secondario	1.380	35,0	21,2	10,9	21,2	42,6
Tecnologico (ex istituto tecnico industriale)	450	44,0	25,7	15,6	25,9	37,3
Tecnico-economico/turistico (ex ragioneria)	270	16,5	4,4	9,9	17,6	44,0
Professionale - servizi/turismo	210	28,8	14,4	10,1	13,9	49,5
Professionale - assistenza/sanità	150	41,6	25,3	10,4	30,5	48,7
Tecnologico - agrario e agroalimentare	100	36,7	36,7	0,0	3,1	25,5
Liceo	50	12,0	6,0	6,0	34,0	44,0
Tecnologico - costruzioni e ambiente (ex geometra)	30	25,8	12,9	12,9	38,7	51,6
Professionale - industria/artigianato	20	54,5	54,5	0,0	18,2	22,7
Altri indirizzi	100	56,8	43,2	9,5	17,9	57,9
Qualifica di formazione o diploma professionale	710	51,8	29,1	21,3	17,2	47,8
Indirizzo industriale	390	57,8	40,7	16,5	21,9	44,5
Indirizzo commerciale turismo/servizi	230	41,2	17,5	20,2	11,4	49,6
Indirizzo edile	70	69,7	9,1	60,6	15,2	74,2
Altri indirizzi	20	0,0	0,0	0,0	0,0	9,1
Nessun titolo di studio	740	26,7	15,9	10,1	11,7	50,8

Valori assoluti sono arrotondati alle decine. I totali possono non coincidere con la somma dei singoli valori.

Il segno (-) indica l'assenza di entrate nell'incrocio indicato. Il segno (-) indica un valore statisticamente non significativo. I totali comprendono comunque i dati non esposti.

SEZIONE B

Lavoro in provincia:
le tendenze settoriali

Tavola 8 - Lavoratori previsti in entrata dalle imprese nel mese di dicembre 2020 e nel trimestre dicembre 2020 - febbraio 2021

Bologna

	Entrate previste			
	Dicembre 2020		Totale dic 2020 - feb 2021	
	(v.a.)	distr. X 1000	(v.a.)	distr. X 1000
TOTALE	3.600	1.000,0	16.640	1.000,0
INDUSTRIA	1.040	289,7	4.470	268,4
Industria manifatturiera e Public utilities	740	205,4	3.200	192,2
Costruzioni	300	84,2	1.270	76,2
SERVIZI	2.560	710,3	12.170	731,6
Commercio	500	138,7	2.460	147,6
Servizi di alloggio e ristorazione; servizi turistici	270	74,0	1.710	102,7
Servizi alle imprese	1.210	335,6	5.460	328,0
Servizi alle persone	580	162,1	2.550	153,4
CLASSE DIMENSIONALE				
1-49 dipendenti	1.790	497,1	8.510	511,4
50-249 dipendenti	780	216,8	3.370	202,5
250 dipendenti e oltre	1.030	286,1	4.760	286,1

Valori assoluti sono arrotondati alle decine. I totali possono non coincidere con la somma dei singoli valori.

Il segno (-) indica l'assenza di entrate nell'incrocio indicato. Il segno (--) indica un valore statisticamente non significativo. I totali comprendono comunque i dati non esposti.

Fonte: Unioncamere - ANPAL, Sistema Informativo Excelsior, 2020

Tavola 9 - Lavoratori previsti in entrata per settore di attività secondo la tipologia contrattuale

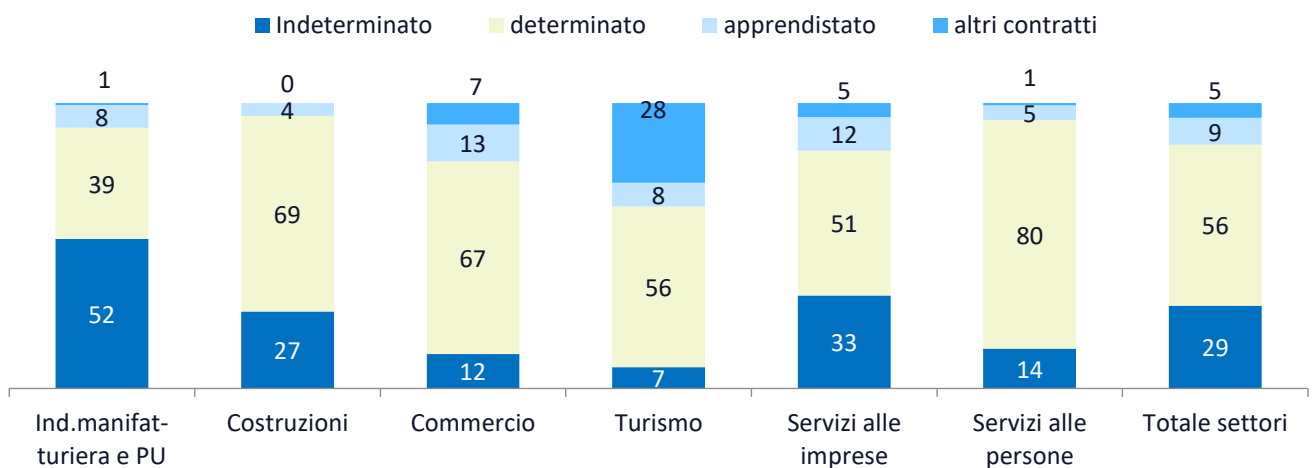
Bologna

Dicembre 2020

	Entrate previste (v.a.)	di cui:			
		personale dipendente	lavoratori somministrati	collaboratori	altri lavoratori non alle dipendenze
TOTALE	3.600	83,2	7,2	2,0	7,6
INDUSTRIA	1.040	88,1	8,3	1,1	2,6
Ind.manifatturiera e Public Utilities	740	87,7	10,4	--	--
Costruzioni	300	89,1	--	--	6,6
SERVIZI	2.560	81,2	6,7	2,3	9,7
Commercio	500	91,2	--	--	6,6
Turismo	270	86,1	12,4	--	-
Servizi alle imprese	1.210	84,3	5,8	1,9	8,0
Servizi alle persone	580	64,0	10,3	5,3	20,4
CLASSE DIMENSIONALE					
1-49 dipendenti	1.790	84,2	6,5	1,7	7,6
50-249 dipendenti	780	85,1	4,9	1,4	8,6
250 dipendenti e oltre	1.030	80,1	10,0	2,9	7,0

I valori assoluti sono arrotondati alle decime. A causa di questi arrotondamenti, i totali possono non coincidere con la somma dei singoli valori. Il segno (-) indica l'assenza di imprese nell'incrocio indicato. Il segno (--) indica un valore statisticamente non significativo. I totali comprendono comunque i dati non esposti.

ENTRATE DI PERSONALE DIPENDENTE PER SETTORE DI ATTIVITA' E TIPOLOGIA CONTRATTUALE (%)



Fonte: Unioncamere - ANPAL, Sistema Informativo Excelsior, 2020

APPENDICE

Analisi dei dati relativi all'impatto
sulle imprese dell'emergenza
sanitaria Covid-19

Indice delle tavole Covid-19



SEZIONE A Impatto sulle imprese dell'emergenza sanitaria Covid-19

Tavola 1 - Situazione dell'impresa a seguito dell'emergenza sanitaria COVID-19* e delle disposizioni normative di lockdown, per settore, ripartizione territoriale e classe dimensionale (quote % sul totale imprese)

Graph 1 - Situazione dell'impresa a seguito dell'emergenza sanitaria COVID-19* e delle disposizioni normative di lockdown, per settore, ripartizione territoriale e classe dimensionale (quote % sul totale imprese)

Tavola 2 - Periodo previsto dalle imprese, secondo le aspettative e conoscenze del mercato di riferimento, entro il quale l'attività potrà riprendere a livelli accettabili, per settore, ripartizione territoriale e classe dimensionale (quote % sulle Imprese ancora in fase di recupero)*

Graph 2 - Periodo previsto dalle imprese, secondo le aspettative e conoscenze del mercato di riferimento, entro il quale l'attività potrà riprendere a livelli accettabili, per settore, ripartizione territoriale e classe dimensionale (quote % sulle Imprese ancora in fase di recupero)*

Tavola 3 - Imprese che prevedono di proseguire l'attività a seguito dell'emergenza sanitaria COVID-19 e previsioni di andamento occupazionale nel 2° semestre 2020 rispetto allo stesso periodo dell'anno precedente, per settore, ripartizione territoriale e classe dimensionale (quote % sulle imprese in attività)*

Tavola 4 - Imprese che prevedono di proseguire l'attività a seguito dell'emergenza sanitaria COVID-19 e che prevedono problemi di liquidità nei prossimi sei mesi, per settore, ripartizione territoriale e classe dimensionale (quote % sulle imprese in attività)*

SEZIONE B Presenza sui mercati esteri e investimenti digitali delle imprese post emergenza sanitaria Covid19

Tavola 5 - Situazione a seguito dell'emergenza sanitaria COVID-19 e delle disposizioni normative di lockdown e tempi previsti per il recupero* secondo la presenza delle imprese sui mercati esteri (quote % sul totale imprese)

Tavola 6 - Situazione a seguito dell'emergenza sanitaria COVID-19 e delle disposizioni normative di lockdown e tempi previsti per il recupero* secondo il grado di coinvolgimento delle imprese nella trasformazione digitale (quote % sul totale imprese)

SEZIONE A

Impatto sulle imprese
dell'emergenza sanitaria
Covid-19

**Tavola 1 - Situazione dell'impresa a seguito dell'emergenza sanitaria COVID-19* e delle disposizioni normative di lockdown, per settore, ripartizione territoriale e classe dimensionale (quote % sul totale imprese)**

Bologna

	Imprese totali (v.a.)	Imprese con attività a regimi simili a quelli pre-emergenza	Imprese con attività a regime ridotto	Imprese con attività sospesa e/o per cui si valuta la chiusura
TOTALE	25.000	12.880	11.530	590
		51,5	46,1	2,3
INDUSTRIA	7.440	58,5	39,3	2,2
Industrie alimentari, delle bevande e del tabacco	460	71,2	25,5	-
Industrie tessili, dell'abbigliamento e calzature	470	33,2	64,3	-
Industrie del legno e del mobile	190	62,0	38,0	-
Industrie della carta, cartotecnica e stampa	220	41,8	58,2	-
Industrie chimico-farmaceutiche, della plastica e della gomma	300	69,4	29,3	-
Industrie estrattive e della lavorazione dei minerali non metalliferi	110	81,0	-	-
Industrie metallurgiche e dei prodotti in metallo	1.460	58,5	39,1	2,5
Industrie meccaniche ed elettroniche	1.630	57,4	40,8	1,8
Altre industrie	210	57,2	41,8	-
Costruzioni	2.410	60,9	36,4	2,7
SERVIZI	17.560	48,5	49,1	2,4
Commercio	5.980	56,5	41,6	2,0
Servizi di alloggio e ristorazione; servizi turistici	3.630	18,6	78,8	2,6
Servizi di trasporto, logistica e magazzinaggio	1.010	54,6	43,5	-
Servizi informatici e delle telecomunicazioni	1.030	70,3	28,0	-
Servizi avanzati di supporto alle imprese	1.390	64,0	32,4	3,6
Servizi finanziari e assicurativi	540	73,5	26,1	-
Servizi operativi di supporto alle imprese e alle persone	1.660	59,9	37,0	3,1
Servizi alle persone	2.320	39,5	57,6	2,9
RIPARTIZIONE TERRITORIALE				
Emilia Romagna	112.080	48,3	49,0	2,7
ITALIA	1.382.990	41,6	54,8	3,6
CLASSE DIMENSIONALE				
1-9 dipendenti	18.500	49,2	48,0	2,8
10-49 dipendenti	4.320	58,1	41,2	0,7
50-249 dipendenti	1.380	58,5	40,1	-
250 dipendenti e oltre	810	58,2	39,8	-

* Le informazioni fanno riferimento alla data di realizzazione dell'indagine, dal 19 ottobre al 2 novembre 2020

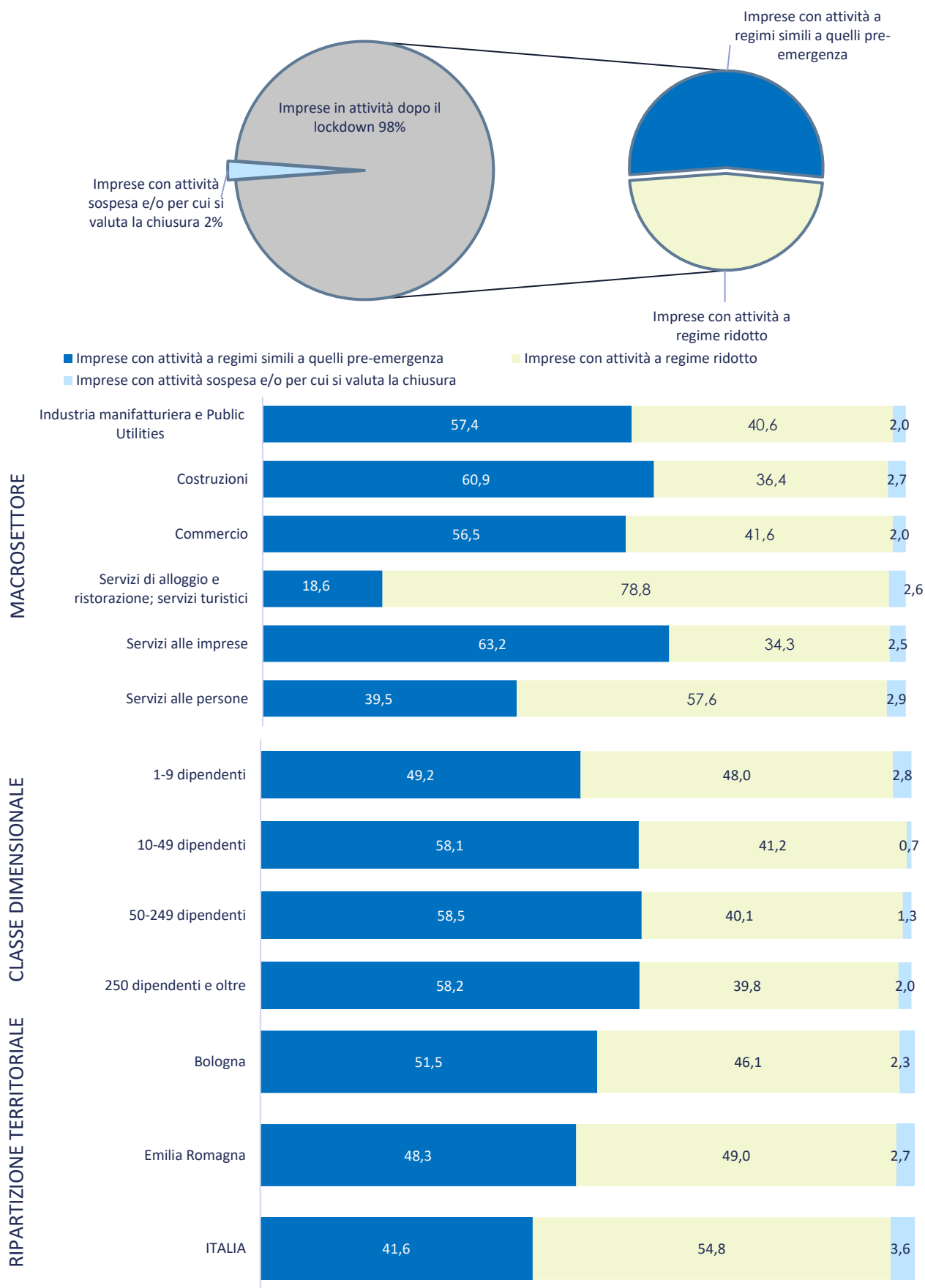
Il segno (--) indica l'assenza di entrate nell'incrocio indicato, il segno (-) un valore statisticamente non significativo. I totali comprendono comunque i dati non esposti.

Valori assoluti arrotondati alle decine. I totali possono non coincidere con la somma dei singoli valori.

Fonte: Unioncamere - ANPAL, Sistema Informativo Excelsior, 2020



Graph 1 - Situazione dell'impresa a seguito dell'emergenza sanitaria COVID-19* e delle disposizioni normative di lockdown, per settore, ripartizione territoriale e classe dimensionale (quote % sul totale imprese)



* Le informazioni fanno riferimento alla data di realizzazione dell'indagine, dal 19 ottobre al 2 novembre 2020

**Tavola 2 - Periodo previsto dalle imprese, secondo le aspettative e conoscenze del mercato di riferimento, entro il quale l'attività potrà riprendere a livelli accettabili, per settore, ripartizione territoriale e classe dimensionale (quote % sulle imprese ancora in fase di recupero) ***

Bologna

	Imprese ancora in fase di recupero	di cui, secondo il periodo di recupero previsto:		
		entro l'anno 2020	entro i primi 6 mesi del 2021	entro il secondo semestre 2021
TOTALE	19.710	2.100	5.820	11.780
		10,7	29,5	59,8
INDUSTRIA	5.860	12,5	30,5	57,0
Industrie alimentari, delle bevande e del tabacco	210	-	21,4	69,9
Industrie tessili, dell'abbigliamento e calzature	410	5,6	20,4	74,0
Industrie del legno e del mobile	190	-	38,5	58,8
Industrie della carta, cartotecnica e stampa	180	-	32,2	61,0
Industrie chimico-farmaceutiche, della plastica e della gomma	210	9,9	36,8	53,3
Industrie estrattive e della lavorazione dei minerali non metalliferi	100	-	26,2	72,8
Industrie metallurgiche e dei prodotti in metallo	1.200	13,8	29,5	56,8
Industrie meccaniche ed elettroniche	1.270	14,4	33,0	52,7
Altre industrie	160	-	33,3	55,1
Costruzioni	1.940	14,8	31,1	54,1
SERVIZI	13.850	9,9	29,1	61,0
Commercio	4.590	12,0	32,2	55,8
Servizi di alloggio e ristorazione; servizi turistici	3.480	4,1	23,9	72,0
Servizi di trasporto, logistica e magazzinaggio	850	16,5	30,4	53,1
Servizi informatici e delle telecomunicazioni	690	13,2	35,3	51,5
Servizi avanzati di supporto alle imprese	910	11,3	30,9	57,8
Servizi finanziari e assicurativi	250	9,8	22,0	68,1
Servizi operativi di supporto alle imprese e alle persone	1.050	14,8	32,5	52,7
Servizi alle persone	2.020	8,0	26,8	65,1
RIPARTIZIONE TERRITORIALE				
Emilia Romagna	90.360	9,3	28,5	62,2
ITALIA	1.143.630	8,0	27,2	64,8
CLASSE DIMENSIONALE				
1-9 dipendenti	14.710	10,0	28,7	61,3
10-49 dipendenti	3.330	14,8	32,9	52,3
50-249 dipendenti	1.060	9,8	31,6	58,6
250 dipendenti e oltre	600	6,1	27,6	66,2

* Le informazioni fanno riferimento alla data di realizzazione dell'indagine, dal 19 ottobre al 2 novembre 2020

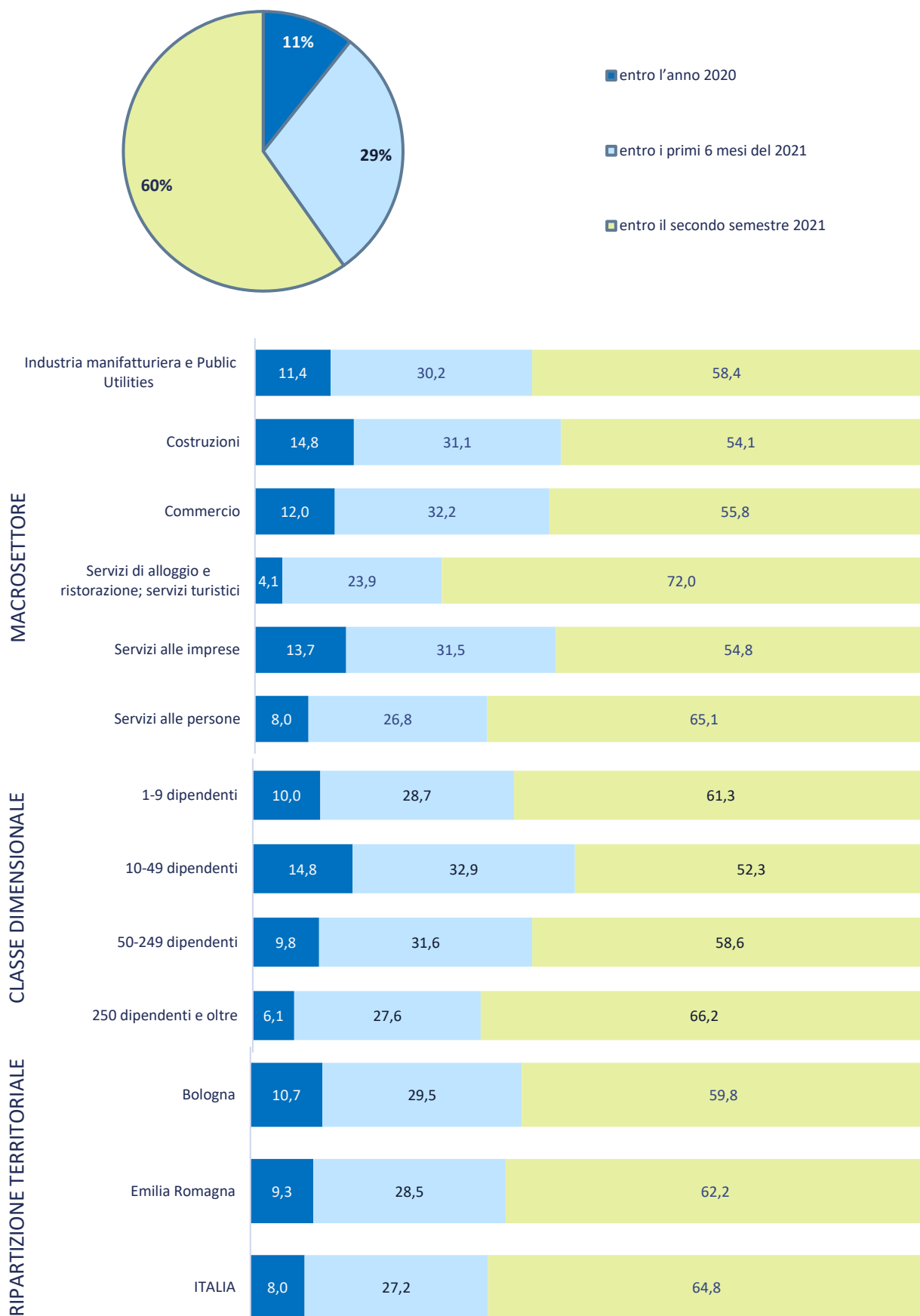
Il segno (--) indica l'assenza di entrate nell'incrocio indicato, il segno (-) un valore statisticamente non significativo. I totali comprendono comunque i dati non esposti.

Valori assoluti arrotondati alle decine. I totali possono non coincidere con la somma dei singoli valori.

Fonte: Unioncamere - ANPAL, Sistema Informativo Excelsior, 2020



Graph 2 - Periodo previsto dalle imprese, secondo le aspettative e conoscenze del mercato di riferimento, entro il quale l'attività potrà riprendere a livelli accettabili, per settore, ripartizione territoriale e classe dimensionale (quote % sulle Imprese ancora in fase di recupero)*



* Le informazioni fanno riferimento alla data di realizzazione dell'indagine, dal 19 ottobre al 2 novembre 2020

**Tavola 3 - Imprese che prevedono di proseguire l'attività a seguito dell'emergenza sanitaria COVID-19 e previsioni di andamento occupazionale nel 2° semestre 2020 rispetto allo stesso periodo dell'anno precedente, per settore, ripartizione territoriale e classe dimensionale (quote % sulle imprese in attività) ***

Bologna

	Imprese in attività (v.a.)**	Andamento occupazionale		
		in diminuzione	stazionario	in aumento
TOTALE	24.650	4.770	18.440	1.450
		19,3	74,8	5,9
INDUSTRIA	7.300	17,1	78,0	4,9
Industrie alimentari, delle bevande e del tabacco	440	13,2	83,0	-
Industrie tessili, dell'abbigliamento e calzature	470	14,1	83,6	-
Industrie del legno e del mobile	190	-	96,3	--
Industrie della carta, cartotecnica e stampa	220	11,4	82,3	-
Industrie chimico-farmaceutiche, della plastica e della gomma	300	10,6	84,8	-
Industrie estrattive e della lavorazione dei minerali non metalliferi	100	--	100,0	--
Industrie metallurgiche e dei prodotti in metallo	1.420	29,3	66,3	4,4
Industrie meccaniche ed elettroniche	1.610	17,9	75,0	7,1
Altre industrie	210	-	91,3	-
Costruzioni	2.340	14,8	80,3	4,9
SERVIZI	17.340	20,3	73,4	6,3
Commercio	5.950	14,3	81,0	4,7
Servizi di alloggio e ristorazione; servizi turistici	3.570	31,5	66,1	2,4
Servizi di trasporto, logistica e magazzino	990	15,0	76,6	8,4
Servizi informatici e delle telecomunicazioni	1.020	13,6	73,4	13,1
Servizi avanzati di supporto alle imprese	1.390	22,8	68,4	8,8
Servizi finanziari e assicurativi	530	18,2	77,3	4,5
Servizi operativi di supporto alle imprese e alle persone	1.610	21,3	67,3	11,4
Servizi alle persone	2.300	21,8	70,3	7,8
RIPARTIZIONE TERRITORIALE				
Emilia Romagna	110.090	17,8	77,3	4,9
ITALIA	1.354.220	17,3	77,8	4,9
CLASSE DIMENSIONALE				
1-9 dipendenti	18.200	19,3	74,9	5,7
10-49 dipendenti	4.290	24,3	68,4	7,3
50-249 dipendenti	1.360	11,0	84,5	4,6
250 dipendenti e oltre	790	6,5	90,1	3,4

* Le informazioni fanno riferimento alla data di realizzazione dell'indagine, dal 19 ottobre al 2 novembre 2020

** Non sono comprese le imprese che sono in fase di valutazione della chiusura delle attività.

Il segno (--) indica l'assenza di entrate nell'incrocio indicato, il segno (-) un valore statisticamente non significativo. I totali comprendono comunque i dati non esposti.

Valori assoluti arrotondati alle decine. I totali possono non coincidere con la somma dei singoli valori.

**Tavola 4 - Imprese che prevedono di proseguire l'attività a seguito dell'emergenza sanitaria COVID-19 e che prevedono problemi di liquidità nei prossimi sei mesi, per settore, ripartizione territoriale e classe dimensionale (quote % sulle imprese in attività)***

Bologna

	Imprese in attività (v.a.)**	Imprese senza problemi di liquidità*	Imprese con problemi di liquidità*
TOTALE	24.650	12.610 51,2	12.040 48,8
INDUSTRIA	7.300	56,8	43,2
Industrie alimentari, delle bevande e del tabacco	440	61,8	38,2
Industrie tessili, dell'abbigliamento e calzature	470	42,6	57,4
Industrie del legno e del mobile	190	63,6	36,4
Industrie della carta, cartotecnica e stampa	220	60,0	40,0
Industrie chimico-farmaceutiche, della plastica e della gomma	300	79,5	20,5
Industrie estrattive e della lavorazione dei minerali non metalliferi	100	67,3	32,7
Industrie metallurgiche e dei prodotti in metallo	1.420	51,4	48,6
Industrie meccaniche ed elettroniche	1.610	59,9	40,1
Altre industrie	210	69,9	30,1
Costruzioni	2.340	54,5	45,5
SERVIZI	17.340	48,8	51,2
Commercio	5.950	53,7	46,3
Servizi di alloggio e ristorazione; servizi turistici	3.570	31,5	68,5
Servizi di trasporto, logistica e magazzinaggio	990	52,9	47,1
Servizi informatici e delle telecomunicazioni	1.020	54,6	45,4
Servizi avanzati di supporto alle imprese	1.390	53,2	46,8
Servizi finanziari e assicurativi	530	73,0	27,0
Servizi operativi di supporto alle imprese e alle persone	1.610	53,6	46,4
Servizi alle persone	2.300	46,6	53,4
RIPARTIZIONE TERRITORIALE			
Emilia Romagna	110.090	51,7	48,3
ITALIA	1.354.220	43,6	56,4
CLASSE DIMENSIONALE			
1-9 dipendenti	18.200	47,4	52,6
10-49 dipendenti	4.290	58,1	41,9
50-249 dipendenti	1.360	68,3	31,7
250 dipendenti e oltre	790	71,4	28,6

* Le informazioni fanno riferimento alla data di realizzazione dell'indagine, dal 19 ottobre al 2 novembre 2020

** Non sono comprese le imprese che sono in fase di valutazione della chiusura delle attività.

Il segno (-) indica l'assenza di entrate nell'incrocio indicato o un valore statisticamente non significativo. I totali comprendono comunque i dati non esposti.

Valori assoluti arrotondati alle decine. I totali possono non coincidere con la somma dei singoli valori.

Fonte: Unioncamere - ANPAL, Sistema Informativo Excelsior, 2020

SEZIONE B

Presenza sui mercati esteri e
investimenti digitali delle imprese
post emergenza sanitaria Covid19

**Tavola 5 - Situazione a seguito dell'emergenza sanitaria COVID-19 e delle disposizioni normative di lockdown e tempi previsti per il recupero* secondo la presenza delle imprese sui mercati esteri (quote % sul totale imprese)**

Bologna

	Imprese totali	Imprese esportatrici	Imprese non esportatrici
SITUAZIONE DELL'IMPRESA			
Imprese in attività a regimi simili a quelli pre-emergenza	51,5	61,8	49,8
Imprese in attività a regime ridotto	46,1	36,8	47,7
Imprese con attività sospesa e/o per cui si valuta la chiusura	2,3	1,4	2,5
PERIODO DI RECUPERO PREVISTO			
Imprese ancora in fase di recupero:	78,8	74,8	79,5
<i>di cui, secondo il periodo di recupero previsto:</i>			
<i>(quote % su imprese ancora in fase di recupero)</i>			
<i>entro l'anno 2020</i>	10,7	15,3	9,9
<i>entro i primi 6 mesi del 2021</i>	29,5	31,8	29,2
<i>entro il secondo semestre 2021</i>	59,8	52,9	60,9

* Le informazioni fanno riferimento alla data di realizzazione dell'indagine, dal 19 ottobre al 2 novembre 2020

Il segno (--) indica l'assenza di entrate nell'incrocio indicato, il segno (-) un valore statisticamente non significativo. I totali comprendono comunque i dati non esposti.

Fonte: Unioncamere - ANPAL, Sistema Informativo Excelsior, 2020

**Tavola 6 - Situazione a seguito dell'emergenza sanitaria COVID-19 e delle disposizioni normative di lockdown e tempi previsti per il recupero* secondo il grado di coinvolgimento delle imprese nella trasformazione digitale (quote % sul totale imprese)**

Bologna

	Imprese totali	Imprese digitali ¹	Imprese in transizione digitale ¹	Imprese non digitali ¹
SITUAZIONE DELL'IMPRESA				
Imprese in attività a regimi simili a quelli pre-emergenza	51,5	58,1	55,0	47,7
Imprese in attività a regime ridotto	46,1	39,3	43,5	49,7
Imprese con attività sospesa e/o per cui si valuta la chiusura	2,3	2,7	1,5	2,6
PERIODO DI RECUPERO PREVISTO				
Imprese ancora in fase di recupero:	78,8	73,8	77,7	81,1
<i>di cui, secondo il periodo di recupero previsto:</i>				
<i>(quote % su imprese ancora in fase di recupero)</i>				
<i>entro l'anno 2020</i>	10,7	8,5	12,8	10,3
<i>entro i primi 6 mesi del 2021</i>	29,5	33,5	29,7	28,3
<i>entro il secondo semestre 2021</i>	59,8	58,0	57,5	61,4

1) Sono definite "digitali" quelle imprese che hanno adottato piani di investimenti integrati tra i diversi ambiti della trasformazione digitale. Sono definite "in transizione digitale" quelle imprese che hanno adottato piani di digitalizzazione in maniera non integrata tra i diversi ambiti. Sono definite "non digitali" quelle imprese che non hanno adottato piani di digitalizzazione.

* Le informazioni fanno riferimento alla data di realizzazione dell'indagine, dal 19 ottobre al 2 novembre 2020

Il segno (--) indica l'assenza di entrate nell'incrocio indicato, il segno (-) un valore statisticamente non significativo. I totali comprendono comunque i dati non esposti.

Fonte: Unioncamere - ANPAL, Sistema Informativo Excelsior, 2020