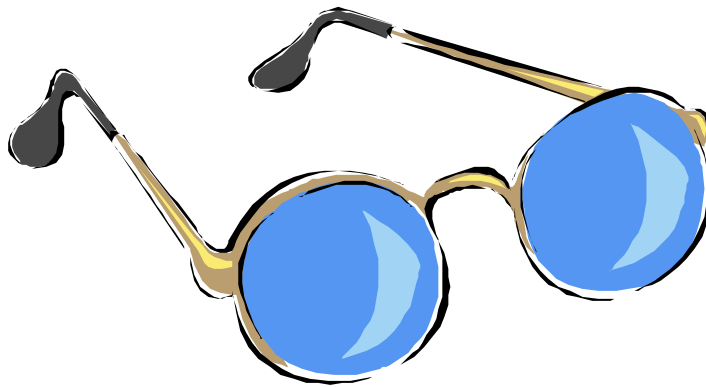




OCCHIALI DA SOLE
Dispositivi di Protezione Individuale
(DPI) di 1[^] Categoria



Fonti normative:

Direttiva 89/686/CEE del 21 dicembre 1989 - D.Lgs 4 dicembre 1992 n. 475.

Campo di applicazione e definizione.

Norme che si applicano al dispositivo di protezione individuale con sigla DPI: prodotti che hanno la funzione di salvaguardare la persona che li indossa, o comunque li porti con sé, da rischi per la salute e la sicurezza.

Categorie di DPI.

I DPI sono suddivisi in tre categorie:

- Appartengono alla prima categoria, i DPI di progettazione semplice destinati a salvaguardare la persona da rischi di danni fisici di lieve entità. Nel progetto deve presupporre che la persona che usi il DPI abbia la possibilità di valutarne l'efficacia e di percepire, prima di riceverne giudizio, la progressiva verifica di effetti lesivi.

Rientrano esclusivamente nella prima categoria i DPI che hanno la funzione di salvaguardare da:

- a) azioni lesive con effetti superficiali prodotte da strumenti meccanici;
- b) azioni lesive di lieve entità e facilmente reversibili causate da prodotti per la pulizia;
- c) rischi derivanti dal contatto o da urti con oggetti caldi, che non espongano ad una temperatura superiore ai 50°C;
- d) ordinari fenomeni atmosferici nel corso di attività professionali;
- e) urti lievi e vibrazioni inidonei a raggiungere organi vitali ed a provocare lesioni a carattere permanente;
- f) azione lesiva dei raggi solari.

- Appartengono alla seconda categoria i DPI che non rientrano nelle altre due categorie.

- Appartengono alla terza categoria i DPI di progettazione complessa destinati a salvaguardare da rischi di morte o di lesioni gravi e di carattere permanente. Nel progetto deve presupporre che la persona che usa i DPI non abbia la possibilità di percepire tempestivamente la verifica istantanea di effetti lesivi.

DPI esclusi

- per forze armate o polizia;
- per autodifesa;
- per uso privato contro: condizioni atmosferiche, calore, acqua-umidità;
- per salvataggio di persone imbarcate su navi o aerei;
- per utilizzatori di veicoli a due o tre ruote: caschi e visiere.

Conformità

Si considerano conformi ai requisiti essenziali di salute o di sicurezza i DPI muniti della marcatura CE per i quali il fabbricante o il suo rappresentante stabilito nel territorio comunitario sia in grado di presentare, a richiesta, la documentazione tecnica e la dichiarazione di conformità.

Requisiti essenziali di sicurezzaPrincipi di progettazione:

Devono assicurare una protezione adeguata contro i rischi: limitare il meno possibile il campo visivo e la vista dell'utilizzatore; se necessario devono essere trattati o dotati di dispositivo che evitano la formazione di vapore.

Innocuità dei DPI:

Devono essere progettati e fabbricati in modo da non provocare rischi e altri fattori di disturbo nelle condizioni prevedibili di impiego.

Fattori di comfort e di efficacia:

Leggerezza e solidità di costruzione tale da poter essere messi il più comodamente possibile sull'utilizzatore, nella posizione appropriata e restarvi durante il periodo necessario e prevedibile d'impiego.

Protezione contro le radiazioni

Le lenti non devono deteriorarsi o perdere la loro proprietà per effetto dell'irraggiamento emesso in condizioni di impiego prevedibili. Ogni esemplare emesso sul mercato deve essere caratterizzato dal numero di grado di protezione cui corrisponde la curva della distribuzione spettrale del suo fattore di trasmissione.

Procedure di certificazione Ce.

Prima della commercializzazione, il fabbricante o il suo rappresentante stabilito nella Comunità europea deve preparare la documentazione tecnica di produzione (contenente il nome, l'indirizzo suo o del rappresentante, il fascicolo tecnico - progetti generali e dettagliati comprensivi delle note di calcolo, l'elenco esaustivo dei requisiti essenziali per la sicurezza e la salute e l'elenco delle norme armonizzate applicate - la descrizione dei mezzi di controllo e di prova applicati) da presentare, se richiesto, alle autorità competenti, nonché la dichiarazione di conformità CE.

Dichiarazione di conformità CE da allegare alla documentazione tecnica.

Il fabbricante o il suo rappresentante stabilito nel territorio comunitario, prima di iniziare la commercializzazione, appone su ogni esemplare del modello DPI, di qualsiasi categoria, la marcatura CE con la quale attesta la conformità del prodotto alle disposizioni della Direttiva 89/686 CE e alle norme tecniche.

COSA BISOGNA CONTROLLARE SUGLI OCCHIALI DA SOLE?

1) La marcatura CE:

La marcatura CE - di dimensione minima di 5 millimetri - deve essere apposta su ogni DPI in modo visibile, leggibile, indelebile, inconfondibile;

2) La nota informativa del fabbricante:

E' obbligatoria, deve essere in italiano e deve contenere, oltre al nome e all'indirizzo del fabbricante o del suo mandatario nella Comunità, le prestazioni ottenute agli esami tecnici effettuate per verificare i livelli o le classi di protezione dei DPI es.: classe di protezione, livello di protezione ai raggi ultravioletti e idoneità alla guida, eventualmente anche notturna.

Compiti di vigilanza delle Amministrazioni dello Stato.

Il controllo della conformità ai requisiti essenziali di sicurezza dei DPI è operato dal Ministero dell'Attività Produttive e dal Ministero del Lavoro e della Previdenza Sociale attraverso i propri organi ispettivi.

Sanzioni e disposizioni penali.

Il costruttore o il rappresentante che produce o pone in commercio DPI di prima categoria non conformi ai requisiti essenziali di sicurezza è punito con la sanzione amministrativa da 7.746 Euro a 46.481 Euro. Se manca la marcatura CE su DPI di qualsiasi categoria è punito, chiunque lo pone in commercio, con la sanzione amministrativa da 2.582 Euro a 15.493 Euro. Chi non osserva i provvedimenti legalmente adottati di cui ai commi 4 e 7 dell'art. 13 del D.Lgs n. 475/1992 è punito con la sanzione amministrativa del pagamento di una somma da 7.746 Euro a 46.481 Euro.

SPORTELLO SICUREZZA PRODOTTO

C.C.I.A.A. di Bologna
P.zza Costituzione n° 8 - 40128 Bologna
Tel. 051 6093856/8 - Fax 051 6093222
e-mail: sicurezza.prodotto@bo.camcom.it
www.bo.camcom.it

